



**BCEAO**  
BANQUE CENTRALE DES ETATS  
DE L'AFRIQUE DE L'OUEST

**REPUBLIQUE TOGOLAISE**  
MINISTRE DE L'ECONOMIE  
ET DES FINANCES  
**Comité de la Balance des Paiements**

## **BALANCE DES PAIEMENTS ET POSITION EXTERIEURE GLOBALE**

TOGO 2009





**BCEAO**  
BANQUE CENTRALE DES ETATS  
DE L'AFRIQUE DE L'OUEST

**Direction Nationale pour le TOGO / Secrétariat du Comité**

## **BALANCE DES PAIEMENTS ET POSITION EXTÉRIEURE GLOBALE DU TOGO AU TITRE DE L'ANNÉE 2009**

---

**Décembre 2010**

# SOMMAIRE

LISTE DES SIGLES ET ABRÉVIATIONS.....	4
INTRODUCTION.....	5
1- ÉVOLUTION DE LA BALANCE DES PAIEMENTS COURANTS.....	11
1.1- Évolution de la balance des biens.....	12
1.1.1- <i>Exportations de biens</i> .....	12
1.1.1.1- Marchandises générales.....	13
1.1.1.1.1- <i>Les marchandises en commerce général</i> .....	13
1.1.1.1.1.1- Produits agricoles.....	14
1.1.1.1.1.1.1- <i>Cacao</i> .....	15
1.1.1.1.1.1.2- <i>Café</i> .....	16
1.1.1.1.1.1.3- <i>Coton-fibre</i> .....	17
1.1.1.1.1.1.4- <i>Autres matières premières agricoles</i> .....	17
1.1.1.1.1.1.5- <i>Autres produits d'origine végétale</i> .....	18
1.1.1.1.1.2- Produits miniers.....	19
1.1.1.1.1.2.1- <i>Phosphate</i> .....	19
1.1.1.1.1.2.2- <i>Clinker</i> .....	20
1.1.1.1.1.3- Produits pétroliers.....	21
1.1.1.1.1.4- Produits industriels.....	22
1.1.1.1.1.4.1- <i>Ciment</i> .....	22
1.1.1.1.1.4.2- <i>Produits sidérurgiques</i> .....	23
1.1.1.1.1.4.3- <i>Produits des industries alimentaires</i> .....	24
1.1.1.1.1.4.4- <i>Textiles et articles d'habillement</i> .....	24
1.1.1.1.1.4.5- <i>Produits chimiques</i> .....	24
1.1.1.1.1.4.6- <i>Machines et matériels de transport</i> .....	24
1.1.1.1.1.4.7- <i>Autres produits manufacturés</i> .....	25
1.1.1.1.2- <i>Ajustements</i> .....	25
1.1.1.2- <i>Autres biens</i> .....	25
1.1.2- <i>Importations de biens</i> .....	26
1.1.2.1- Marchandises générales.....	26
1.1.2.1.1- <i>Importations en commerce spécial</i> .....	27
1.1.2.1.1.1- Biens de consommation.....	28
1.1.2.1.1.1.1- <i>Alimentation-boissons-tabacs</i> .....	29
1.1.2.1.1.1.2- <i>Autres produits finis pour la consommation</i> .....	30
1.1.2.1.1.2- Énergie et lubrifiants.....	30
1.1.2.1.1.3- Matières premières et produits semi-finis.....	31
1.1.2.1.1.4- Biens d'équipement.....	31
1.1.2.1.2- <i>Mouvements d'entrepôts</i> .....	32
1.1.2.1.3- <i>Ajustements de couverture</i> .....	32
1.1.2.1.4- <i>Re-classification du fret et de l'assurance</i> .....	32
1.1.2.2- <i>Autres biens importés</i> .....	32

1.1.3- Échanges commerciaux entre le Togo et les autres pays de l'UEMOA.....	33
1.2- Évolution de la balance des services.....	34
1.2.1- Transports.....	34
1.2.2- Voyages.....	35
1.2.3- Autres services.....	36
1.3- Évolution de la balance des revenus.....	36
1.3.1- Revenus du travail.....	37
1.3.2- Revenus des investissements.....	37
1.4- Évolution de la balance des transferts courants.....	38
<b>2- COMPTE DE CAPITAL ET D'OPÉRATIONS FINANCIÈRES.....</b>	<b>40</b>
2.1- Compte de capital.....	40
2.1.1- Évolution de la balance des transferts de capital.....	40
2.1.2- Évolution de la balance des acquisitions et cessions d'actifs non financiers non produits.....	41
2.2- Balance des opérations financières.....	41
2.2.1- Présentation standard de la 5ème édition du manuel (MBP5) du FMI.....	41
2.2.1.1- Investissements directs.....	42
2.2.1.2- Investissements de portefeuille.....	42
2.2.1.3- Autres investissements.....	43
2.2.1.4- Avoirs de réserve.....	45
2.2.2- Présentation optique BCEAO.....	46
2.2.2.1- Capitaux non monétaires.....	46
2.2.2.2- Capitaux monétaires.....	47
2.2.2.2.1- Avoirs et engagements extérieurs de la Banque Centrale.....	47
2.2.2.2.2- Avoirs et engagements extérieurs des banques de dépôts.....	49
2.2.2.2.3- Avoirs extérieurs globaux du système monétaire.....	50
<b>3- CONCORDANCE DES STATISTIQUES MONÉTAIRES ET DE BALANCE DES     PAIEMENTS.....</b>	<b>51</b>
<b>4- POSITION EXTÉRIEURE GLOBALE.....</b>	<b>52</b>
<b>CONCLUSION.....</b>	<b>54</b>
<b>ANNEXES.....</b>	<b>55</b>
<b>ANNEXE 1- POSITION EXTÉRIEURE GLOBALE (PEG) (PRÉSENTATION DÉTAILLÉE)     (EN MILLIONS).....</b>	<b>56</b>
<b>ANNEXE 2- BALANCE DES PAIEMENTS ANNÉE 2009 - PRÉSENTATION OPTIQUE     BCEAO (EN MILLIONS).....</b>	<b>58</b>
<b>ANNEXE 3 : BALANCE DES PAIEMENTS ANNÉE 2009 - PRÉSENTATION RÉSUMÉE,     OPTIQUE 5ÈME ÉDITION (EN MILLIONS).....</b>	<b>59</b>

## LISTE DES SIGLES ET ABRÉVIATIONS

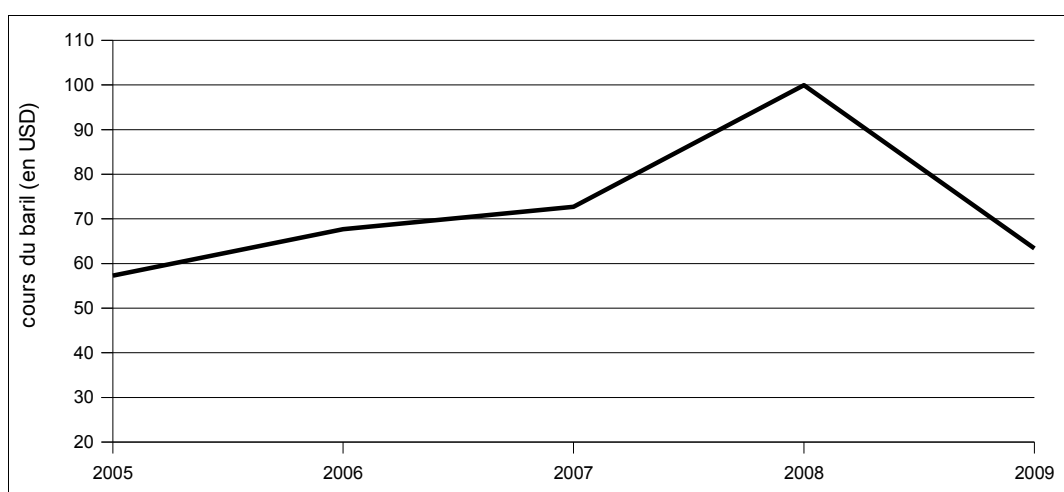
AEN	Avoirs Extérieurs Nets
BAD	Banque Africaine de Développement
BCEAO	Banque Centrale des États de l'Afrique de l'Ouest
BPC	Balance des Paiements Courants
BRI	Banque des Règlements Internationaux
CAF	Coût, Assurance, Fret
CEB	Communauté Électrique du Benin
CEET	Compagnie Énergie Électrique du Togo
DE	Direction de l'Economie
DGSCN	Direction Générale de la Statistique et de la Comptabilité Nationale
DTS	Droit de Tirage Spécial
FCFA	Franc de la Communauté Financière Africaine
FMI	Fonds Monétaire International
FOB	Free On Bord
FEC	Facilité Élargie de Crédit
IPPTE	Initiative en faveur des Pays Pauvres Très Endettés
MBP5	Manuel de la Balance des Paiements 5 <sup>ème</sup> édition
PAL	Port Autonome de Lomé
PIB	Produit Intérieur Brut
PIBC	Produit Intérieur Brut Courant
UEMOA	Union Économique et Monétaire Ouest Africaine
UMOA	Union Monétaire Ouest Africaine
USD	Dollar américain
WACEM	West African Cement

## INTRODUCTION

L'activité économique mondiale a été morose en 2009<sup>1</sup>, sous l'effet de l'aggravation de la crise financière internationale et de l'accentuation de son impact sur le secteur réel. Les turbulences enregistrées sur les marchés financiers américains et européens se sont traduites par une profonde détérioration des conditions de financement de l'économie, entraînant un repli de la demande et l'entrée en récession de la plupart des pays de l'OCDE.

Le prix du baril de pétrole s'est établi en moyenne à 63,4 dollars contre 99,9 dollars en 2008 et 72,6 dollars en 2007, dans un contexte d'appréciation du dollar US par rapport au Franc CFA (le cours moyen étant passé de 448,3 FCFA en 2008 à 473,3 FCFA en 2009). Cette baisse de 36,5% du cours moyen du pétrole brut est imputable à la décreue de la demande consécutive à l'entrée en récession de la plupart des économies des pays industrialisés, sous l'effet de l'accentuation de la crise financière et économique internationale.

**Graphique 1 - Évolution des cours du baril de pétrole (en USD)**



Source : BCEAO

Selon les estimations du Fonds Monétaire International (FMI), le taux de croissance de l'économie mondiale ressortirait en recul de 0,6%, après une progression de 2,8% en 2008.

Au sein des **pays industrialisés**, l'activité économique s'est globalement mal orientée. Le produit intérieur brut a enregistré une baisse de 3,2% contre une hausse de 0,2% en 2008. Cette évolution reflète principalement l'incidence négative du recul de la demande des ménages et des entreprises sur la croissance économique, en relation avec une crise de liquidité due aux difficultés rencontrées par certaines banques, ainsi que l'accentuation des incertitudes sur les marchés financiers.

<sup>1</sup> Dans le tout le document, sauf mention contraire, l'unité monétaire retenue est le franc CFA

Le produit intérieur brut de la **Zone euro** s'est inscrit en diminution de 4,1%, après une progression de 0,5% en 2008. L'activité s'est sensiblement ressentie des effets combinés de la baisse des revenus, en rapport avec la hausse du taux de chômage et la dégradation des conditions financières des entreprises liée à la crise bancaire.

Aux **États-Unis**, l'activité économique a enregistré en 2009 un recul de 2,6% contre une stagnation l'année précédente. Cette contre-performance témoigne essentiellement de la dégradation de la consommation des ménages, dans un contexte de baisse des revenus. En outre, l'activité économique a fortement subi les contrecoups des faillites des banques, induisant un reflux des investissements.

Au **Japon**, la tendance baissière du produit intérieur brut s'est accentuée, passant de -1,2% en 2008 à -5,2% en 2009. Cette dégradation, la plus importante des pays industrialisés, reflète la morosité de l'activité dans le secteur industriel. En plus, le secteur des exportations a été affecté par une forte chute de la demande américaine et asiatique. Au plan interne, le vieillissement de la population et la diminution des revenus ont induit un repli de la demande intérieure.

Au **Royaume-Uni**, le taux de croissance économique est ressorti à -4,9% en 2009 contre -0,1% en 2008 sous l'effet d'une déprime encore plus marquée du secteur immobilier. La récession porte également l'empreinte du repli de la valeur ajoutée des services, notamment financiers, en liaison avec les pertes historiques consécutives à la crise des banques.

Dans les **pays émergents et en développement**, l'activité économique a enregistré un taux de croissance de 2,5% en 2009 après une réalisation de 6,0% en 2008. Ce net ralentissement reflète principalement la chute des exportations, le reflux des cours des matières premières et la contraction des investissements directs étrangers. En **Chine** et en **Inde**, la croissance s'est légèrement ralentie, ressortant respectivement à 9,1% et 5,7% contre 9,6% et 6,4% en 2008.

En **Amérique latine**, la variation du PIB a été de -1,7% en 2009, après une croissance de 4,3% une année plus tôt. La tendance positive de l'afflux des investissements étrangers et la hausse des exportations se sont nettement tassées avec l'accentuation de la crise au sein des pays industrialisés.

Le rythme d'expansion économique des **pays en développement d'Asie** est ressorti à 6,9% en 2009 après 7,7% en 2008. Les pays asiatiques ont mieux résisté aux effets de la crise en raison notamment du dynamisme du commerce intra-régional.

En **Afrique sub-saharienne**, le taux de croissance du produit intérieur brut s'est établi à 2,6% en 2009 après 5,5% en 2008. Le continent a subi les contrecoups de sa dépendance vis-à-vis des exportations de produits de base dont les cours ont fléchi durant le dernier trimestre de l'année 2009.



Les économies de l'**UEMOA** ont subi les effets de la crise économique internationale qui se sont étendus à la Zone, à travers divers canaux notamment le commerce extérieur, le tourisme et les mouvements de capitaux. L'activité économique a toutefois été soutenue dans l'Union par la hausse modérée des récoltes de la campagne agricole 2009/2010, la poursuite de la mise en œuvre des programmes d'investissement public et l'exécution, par l'ensemble des États membres, de programmes économiques et financiers appuyés par les partenaires au développement. Le taux de croissance du PIB de l'Union s'est établi à 2,8% en 2009 contre 3,8% en 2008.

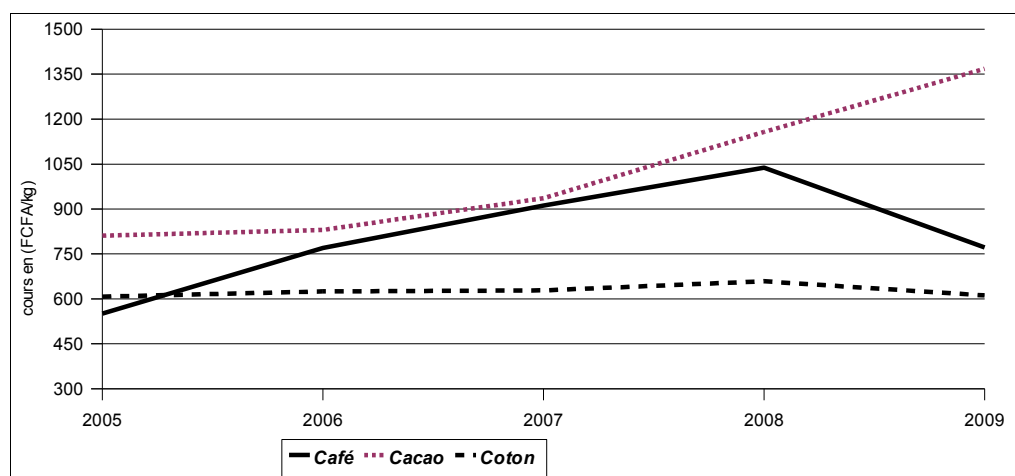
Les cours des principaux produits d'exportation ont enregistré des évolutions contrastées.

Contrairement aux cinq dernières années, les cours du café se sont repliés en 2009. Le prix moyen du kilogramme de café est ressorti à 772,0 FCFA en 2009 contre 1 038,2 FCFA en 2008 en dépit de l'annonce d'une stagnation de l'offre provenant du Vietnam, premier producteur mondial.

Les cours du cacao ont poursuivi leur tendance haussière pour la cinquième année consécutive en s'établissant en moyenne annuelle à 1 367,9 FCFA le kilogramme contre 1 157,2 FCFA en 2008. Cette augmentation de 18,2% est favorisée par la vigueur d'une demande mondiale largement supérieure à l'offre en liaison avec les perturbations enregistrées dans le fonctionnement de la filière en Côte d'Ivoire.

Les prix du coton se sont également orientés à la baisse. En moyenne annuelle, ils sont passés de 658,7 FCFA le kilogramme en 2008 à 611,5 FCFA en 2009.

**Graphique 2- Évolution des cours du café, cacao et coton**



Source : BCEAO

L'évolution de la situation économique au **plan national** a été marquée notamment par :

- la poursuite des réformes au titre du programme financier appuyé par la Facilité Élargie de Crédit (FEC) ;
- l'amélioration des exportations de clinker en liaison avec la hausse de la production suite à la fin des travaux de rénovation des équipements de la société West African Cement (WACEM) ;
- la progression des exportations de cacao suite à la hausse de la production et à l'embellie des cours de ce produit sur le marché international ;
- l'amélioration de l'offre de l'énergie électrique.

Dans ce contexte, l'évolution des principaux indicateurs se présente comme suit :

- progression de 3,2% du PIB constant qui s'établit à 1 095,4 milliards contre 1 061,2 milliards en 2008. En terme nominal, le PIB passerait de 1 418,5 milliards en 2008 à 1 490,1 milliards en 2009, soit une hausse de 5,0% ;
- hausse de 14,4% des recettes de l'État qui s'élèvent à 252,4 milliards en 2009 contre 220,7 milliards en 2008 ;
- augmentation de 28,8% des dépenses et prêts nets de l'État qui s'établissent à 326,3 milliards en 2009 contre 253,3 milliards une année auparavant ;
- expansion de 16,0% de la masse monétaire qui se chiffre à 616,7 milliards en 2009 contre 531,4 milliards une année plus tôt, se traduisant par un accroissement de 11,1 milliards de la circulation fiduciaire et de 74,2 milliards des dépôts, en rapport avec la progression de 85,3 milliards du crédit intérieur qui s'établit à 407,2 milliards en 2009 contre 321,9 milliards en 2008 ;
- progression de 1,9% de la moyenne de l'Indice Harmonisé des Prix à la Consommation en 2009 contre 8,7% en 2008.

Concernant les échanges extérieurs, la balance des paiements a enregistré en 2009, un excédent de 5,0 milliards contre 37,0 milliards en 2008. Cette évolution résulte de la réduction de 16,0 milliards du déficit courant et d'une baisse de 41,8 milliards de l'excédent des flux nets de capitaux.

**Tableau 1- Balance des paiements - présentation optique BCEAO (en millions)**

RUBRIQUES	2005	2006	2007	2008	2009	Var 09/08
<b>Compte des transactions courantes</b>	<b>-107 548</b>	<b>-92 181</b>	<b>-103 407</b>	<b>-99 397</b>	<b>-83 421</b>	<b>-16,1%</b>
<b>Biens</b>	<b>-149 450</b>	<b>-166 652</b>	<b>-189 351</b>	<b>-203 591</b>	<b>-194 607</b>	<b>-4,4%</b>
Marchandises générales	-153 950	-173 819	-196 561	-208 622	-198 560	-4,8%
<i>Exportations FOB</i>	327 450	320 818	314 991	374 589	420 491	12,3%
<i>Importations FOB</i>	-481 400	-494 637	-511 552	-583 211	-619 051	6,1%
Autres biens	4 500	7 167	7 210	5 031	3 953	-21,4%
<i>Exportations FOB</i>	7 012	8 787	9 422	7 213	5 905	-18,1%
<i>Importations FOB</i>	-2 512	-1 620	-2 212	-2 182	-1 952	-10,5%
<b>Services</b>	<b>-38 922</b>	<b>-33 167</b>	<b>-33 279</b>	<b>-34 074</b>	<b>-38 326</b>	<b>12,5%</b>
Transports	-55 818	-61 033	-52 764	-64 472	-67 216	4,3%
- dont fret	-64 547	-63 475	-62 417	-71 672	-72 732	1,5%
Voyages	6 676	7 941	8 364	9 183	10 094	9,9%
Autres services	10 221	19 926	11 121	21 215	18 796	-11,4%
<b>Revenus</b>	<b>-18 207</b>	<b>-19 763</b>	<b>-14 492</b>	<b>-6 750</b>	<b>-8 991</b>	<b>33,2%</b>
Rémunération des salariés	14 575	14 814	15 012	15 257	15 409	1,0%
Revenus des investissements	-32 782	-34 577	-29 504	-22 007	-24 400	10,9%
- dont intérêts sur dette publique	-10 846	-10 013	-11 942	-6 178	-5 567	-9,9%
<b>Transferts courants</b>	<b>99 031</b>	<b>127 400</b>	<b>133 715</b>	<b>145 018</b>	<b>158 503</b>	<b>9,3%</b>
Administrations publiques	10 843	14 353	16 530	22 581	38 335	69,8%
Autres secteurs	88 188	113 047	117 185	122 437	120 168	-1,9%
<b>Compte de capital et d'opérations financières</b>	<b>124 630</b>	<b>155 170</b>	<b>96 549</b>	<b>127 669</b>	<b>85 863</b>	<b>-32,7%</b>
<b>Compte de capital</b>	<b>26 933</b>	<b>33 459</b>	<b>35 188</b>	<b>293 664</b>	<b>63 821</b>	<b>-78,3%</b>
Transferts de capital	26 933	33 459	35 188	293 664	63 821	-78,3%
<i>Administrations publiques</i>	13 110	15 986	17 649	275 459	48 745	-82,3%
Remises de dettes			9 500	245 230		-100,0%
Autres	13 110	15 986	8 079	30 229	48 745	61,3%
<i>Autres secteurs</i>	13 823	17 473	17 539	18 205	15 076	-17,2%
Acquisitions et cessions d'actifs						
<b>Compte des opérations financières</b>	<b>97 698</b>	<b>121 711</b>	<b>61 361</b>	<b>-165 995</b>	<b>22 042</b>	<b>-113,3%</b>
Investissements directs	48 455	47 969	23 899	17 832	5 248	-70,6%
Investissements de portefeuille	2 884	30 397	2 414	11 821	-16 402	-238,8%
Autres investissements	46 359	43 345	35 048	-195 648	33 196	-117,0%
Dont Financements exceptionnels	28 970	25 778	27 195	-240 779	1 264	-100,5%
Rééchelonnements						
Remise de dettes			578			
Total des arriérés	28 970	25 778	26 617	-240 779	1 264	-100,5%
Autres						
<b>Erreurs et omissions nettes</b>	<b>6 751</b>	<b>7 004</b>	<b>7 360</b>	<b>8 686</b>	<b>2 602</b>	<b>-70,0%</b>
<b>Solde global</b>	<b>-10 967</b>	<b>69 993</b>	<b>502</b>	<b>36 958</b>	<b>5 044</b>	<b>-86,4%</b>
<b>Avoirs et engagements extérieurs</b>	<b>10 967</b>	<b>-69 993</b>	<b>-502</b>	<b>-36 958</b>	<b>-5 044</b>	<b>-86,4%</b>
Autorités monétaires	22 294	-68 994	-9 320	-26 847	26 792	-199,8%
<i>Avoirs</i>	64 061	-75 649	-8 048	-84 194	505	-100,6%
<i>Engagements</i>	-41 767	6 655	-1 272	57 347	26 287	-54,2%
Banques	-11 327	-999	8 818	-10 111	-31 836	214,9%
<i>Avoirs</i>	-7 256	-5 587	6 932	-28 315	-24 238	-14,4%
<i>Engagements</i>	-4 071	4 588	1 886	18 204	-7 598	-141,7%
Contrepartie de réévaluation (Pour mémoire)	-3	341	-405	-584	14	-102,4%

Source : BCEAO

**Tableau 2- Balance des Paiements - présentation résumée optique 5<sup>ème</sup> édition  
(en millions)**

RUBRIQUES	2005	2006	2007	2008	2 009	Var 09/08
<b>Compte des transactions courantes</b>	<b>-107 548</b>	<b>-92 181</b>	<b>-103 407</b>	<b>-99 397</b>	<b>-83 421</b>	<b>-16,1%</b>
<b>Biens</b>	<b>-149 450</b>	<b>-166 652</b>	<b>-189 351</b>	<b>-203 591</b>	<b>-194 607</b>	<b>-4,4%</b>
Marchandises générales	-153 950	-173 819	-196 561	-208 622	-198 560	-4,8%
Autres biens	4 500	7 167	7 210	5 031	3 953	-21,4%
<b>Services</b>	<b>-38 922</b>	<b>-33 167</b>	<b>-33 279</b>	<b>-34 074</b>	<b>-38 326</b>	<b>12,5%</b>
Transports	-55 818	-61 033	-52 764	-64 472	-67 216	4,3%
- dont fret	-64 547	-63 475	-62 417	-71 672	-72 732	1,5%
Voyages	6 676	7 941	8 364	9 183	10 094	9,9%
Autres services	10 221	19 926	11 121	21 215	18 796	-11,4%
<b>Revenus</b>	<b>-18 207</b>	<b>-19 763</b>	<b>-14 492</b>	<b>-6 750</b>	<b>-8 991</b>	<b>33,2%</b>
Rémunération des salariés	14 575	14 814	15 012	15 257	15 409	1,0%
Revenus des investissements	-32 782	-34 577	-29 504	-22 007	-24 400	10,9%
- dont intérêts sur dette publique	-10 846	-10 013	-11 942	-6 178	-5 567	-9,9%
<b>Transferts courants</b>	<b>99 031</b>	<b>127 400</b>	<b>133 715</b>	<b>145 018</b>	<b>158 503</b>	<b>9,3%</b>
Administrations publiques	10 843	14 353	16 530	22 581	38 335	69,8%
Autres secteurs	88 188	113 047	117 185	122 437	120 168	-1,9%
<b>Compte de capital et d'opérations financières</b>	<b>100 797</b>	<b>85 177</b>	<b>96 047</b>	<b>90 711</b>	<b>80 819</b>	<b>-10,9%</b>
<b>Compte de capital</b>	<b>26 933</b>	<b>33 459</b>	<b>35 188</b>	<b>293 664</b>	<b>63 821</b>	<b>-78,3%</b>
Transferts de capital	26 933	33 459	35 188	293 664	63 821	-78,3%
<i>Administrations publiques</i>	13 110	15 986	17 649	275 459	48 745	-82,3%
Remises de dettes			9 500	245 230		-100,0%
Autres	13 110	15 986	8 079	30 229	48 745	61,3%
<i>Autres secteurs</i>	13 823	17 473	17 539	18 205	15 076	-17,2%
Acquisitions et cessions d'actifs non financiers						
<b>Compte des opérations financières</b>	<b>73 864</b>	<b>51 718</b>	<b>60 859</b>	<b>-202 953</b>	<b>16 998</b>	<b>-108,4%</b>
Investissements directs	48 455	47 969	23 899	17 832	5 248	-70,6%
<i>De l'économie à l'étranger</i>	7 844	7 531	337	7 137	-17 668	-347,6%
<i>De l'étranger à l'économie</i>	40 611	40 438	23 562	10 695	22 916	114,3%
Investissements de portefeuille	1 581	32 765	9 194	5 440	-14 389	-364,5%
<i>Avoirs</i>	-13 836	1 052	6 184	-3 023	-601	-80,1%
<i>Engagements</i>	15 417	31 713	3 010	8 463	-13 788	-262,9%
Autres investissements	-40 233	46 633	35 814	-142 031	25 634	-118,0%
<i>Avoirs</i>	-48 184	-25 561	531	12 727	-83 494	-756,0%
<i>Engagements</i>	7 951	72 194	35 283	-154 758	109 128	-170,5%
Avoirs de réserve	64 061	-75 649	-8 048	-84 194	505	-100,6%
<b>Erreurs et omissions nettes</b>	<b>6 751</b>	<b>7 004</b>	<b>7 360</b>	<b>8 686</b>	<b>2 602</b>	<b>-70,0%</b>

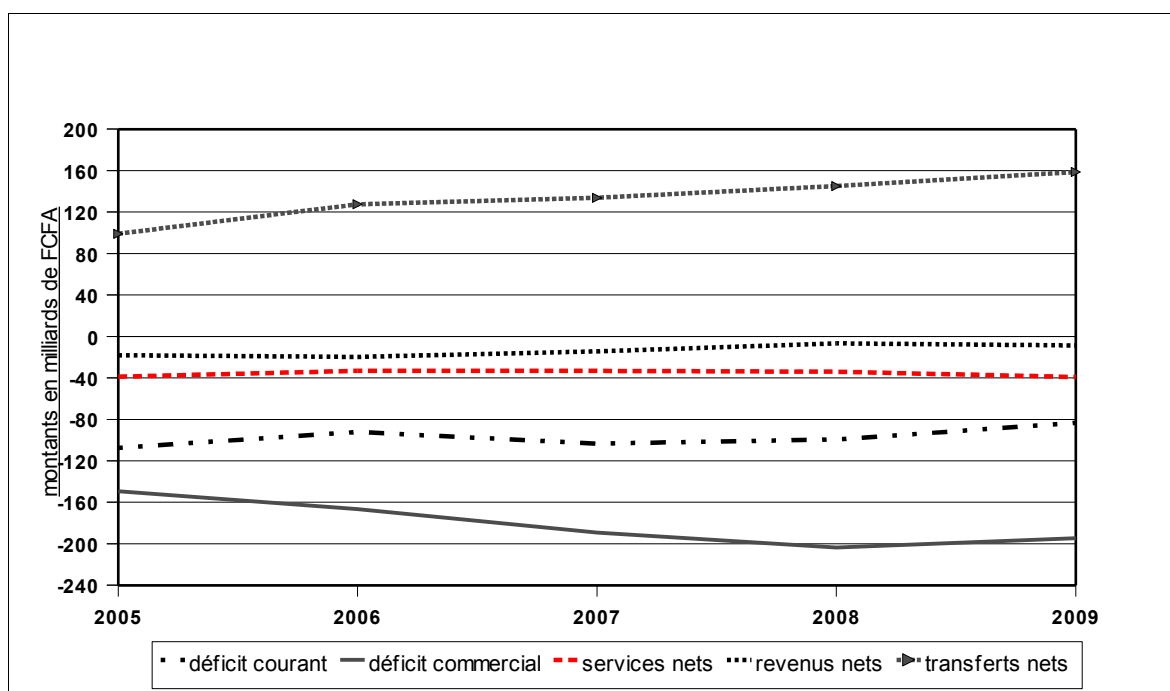
Source : BCEAO

# 1- ÉVOLUTION DE LA BALANCE DES PAIEMENTS COURANTS

En 2009, les transactions courantes du Togo, couvrant les biens, les services, les revenus et les transferts courants, se sont soldées par un déficit de 83 421 millions, en réduction de 16,1% par rapport au déficit de 99 397 millions enregistré une année plus tôt.

Cette évolution résulte d'une amélioration des balances des biens et des transferts courants atténuée par une détérioration des balances des services et des revenus.

**Graphique 3- Évolution de la balance des paiements courants et de ses composantes**



Source : BCEAO

Le déficit courant représente 5,6% du PIB en 2009 contre 7,0% en 2008. Hors dons publics, il se chiffre à 8,3% du PIB contre 8,7% en 2008.

**Tableau 3- Évolution du déficit des transactions courantes (en millions)**

RUBRIQUES	2005	2006	2007	2008	2009	Var 09/08
Biens	-149 450	-166 652	-189 351	-203 591	-194 607	-4,4%
<i>Dont marchandises générales</i>	-153 950	-173 819	-196 561	-208 622	-198 560	-4,8%
Services nets	-38 922	-33 167	-33 279	-34 074	-38 326	12,5%
Revenus nets	-18 207	-19 763	-14 492	-6 750	-8 991	33,2%
Transferts courants nets	99 031	127 400	133 715	145 018	158 503	9,3%
<i>Dont dons publics reçus</i>	12 653	16 319	16 729	23 988	40 852	70,3%
<b>Balance des paiements courants (BPC)</b>	<b>-107 548</b>	<b>-92 181</b>	<b>-103 407</b>	<b>-99 397</b>	<b>-83 421</b>	<b>-16,1%</b>
PIB Courant (PIBC) en millions de FCFA	1 113 072	1 160 112	1 212 824	1 418 529	1 490 059	5,0%
BPC/PIBC (%)	-9,7	-7,9	-8,5	-7,0	-5,6	-
BPC hors dons publics / PIBC (%)	-10,8	-9,4	-9,9	-8,7	-8,3	-

Sources : BCEAO, DGSCN et DE

## 1.1- ÉVOLUTION DE LA BALANCE DES BIENS

Le déficit des échanges de biens entre le Togo et le reste du monde s'est établi en 2009 à 194 607 millions, en réduction de 4,4% par rapport aux 203 591 millions de l'année 2008. Cette évolution résulte d'une hausse des exportations (+11,7%) plus forte que celle des importations (+6,1%).

**Tableau 4- Évolution du solde de la balance des biens (en millions)**

<b>RUBRIQUES</b>	<b>2005</b>	<b>2006</b>	<b>2007</b>	<b>2008</b>	<b>2009</b>	<b>Var 09/08</b>
<b>Exportations</b>	<b>388 608</b>	<b>376 383</b>	<b>369 948</b>	<b>381 802</b>	<b>426 396</b>	<b>11,7%</b>
Marchandises générales	327 450	320 818	314 991	374 589	420 491	12,3%
<i>dont réexportations</i>	54 146	46 778	45 535	96 965	92 813	-4,3%
Autres biens	7 012	8 787	9 422	7 213	5 905	-18,1%
<b>Importations</b>	<b>483 912</b>	<b>496 257</b>	<b>513 764</b>	<b>585 393</b>	<b>621 003</b>	<b>6,1%</b>
Marchandises générales	481 400	494 637	511 552	583 211	619 051	6,1%
Autres biens	2 512	1 620	2 212	2 182	1 952	-10,5%

Sources : BCEAO et DGSCN

### 1.1.1- Exportations de biens

Les exportations de biens du Togo au titre de l'année 2009 s'élèvent à 426 396 millions, en hausse de 11,7% par rapport aux 381 802 millions enregistrés en 2008.

Ces exportations se composent de marchandises générales pour 420 491 millions et d'autres biens pour 5 905 millions.

**Tableau 5- Évolution des exportations de biens (en millions)**

<b>RUBRIQUES</b>	<b>2005</b>	<b>2006</b>	<b>2007</b>	<b>2008</b>	<b>2009</b>	<b>Var 09/08</b>
Marchandises générales (1) = (a) + (b)	327 450	320 818	314 991	374 589	420 491	12,3%
Commerce général (a)	246 133	240 099	231 411	303 412	342 287	12,8%
Ajustements (b)	81 316	80 720	83 580	71 178	78 204	9,9%
Autres biens (2)	7 012	8 787	9 422	7 213	5 905	-18,1%
<b>TOTAL EXPORTATIONS DE BIENS (1)+(2)</b>	<b>334 462</b>	<b>329 605</b>	<b>324 413</b>	<b>381 802</b>	<b>426 396</b>	<b>11,7%</b>
PIB Courant (PIBC)	1 113 072	1 160 112	1 212 824	1 418 529	1 490 059	5,0%
Exportations ajustées / PIBC(%)	30,0	28,4	26,7	26,9	28,6	-

Sources : BCEAO et DGSCN

### 1.1.1.1- Marchandises générales<sup>2</sup>

Les marchandises générales exportées s'élèvent en 2009 à 420 491 millions, en progression de 12,3% par rapport aux 374 589 millions de 2008.

Ces niveaux d'exportation résultent des données du commerce général<sup>3</sup> produites par la Direction Générale de la Statistique et de la Comptabilité Nationale, sur lesquelles des ajustements sont opérés pour tenir compte des spécificités des statistiques de balance des paiements.

Les opérations en commerce général se sont élevées à 342 287 millions, en hausse de 12,8% par rapport aux 303 412 millions de 2008. Les ajustements se sont chiffrés à 78 204 millions en 2009, en augmentation de 9,9% par rapport aux 71 178 millions de 2008.

**Tableau 6- Évolution des exportations de marchandises générales (en millions)**

<b>RUBRIQUES</b>	<b>2005</b>	<b>2006</b>	<b>2007</b>	<b>2008</b>	<b>2009</b>	<b>Var 09/08</b>
Commerce général	246 133	240 099	231 411	303 412	342 287	12,8%
Ajustements	81 316	80 720	83 580	71 178	78 204	9,9%
<b>Marchandises générales</b>	<b>327 450</b>	<b>320 818</b>	<b>314 991</b>	<b>374 589</b>	<b>420 491</b>	<b>12,3%</b>

*Sources : BCEAO et DGSCN*

#### 1.1.1.1.1- Les marchandises en commerce général

Les exportations de marchandises en commerce général sont en hausse de 12,8% en passant de 303 412 millions en 2008 à 342 287 millions en 2009.

Cette évolution est favorisée notamment par les produits agricoles, les produits miniers et les produits manufacturés qui ont progressé respectivement de 8,4%, 16,0% et 20,7%.

**Tableau 7- Évolution des exportations de marchandises en commerce général (en millions)**

<b>RUBRIQUES</b>	<b>2005</b>	<b>2006</b>	<b>2007</b>	<b>2008</b>	<b>2009</b>	<b>Var 09/08</b>
Produits agricoles	35 021	27 863	18 803	26 461	28 691	8,4%
Produits miniers	49 382	47 488	40 724	70 547	81 869	16,0%
Produits pétroliers	32 704	22 386	21 702	27 676	20 306	-26,6%
Produits industriels	115 108	132 318	138 795	171 849	207 492	20,7%
Autres produits	13 919	10 043	11 387	6 879	3 929	-42,9%
<b>Commerce général</b>	<b>246 133</b>	<b>240 099</b>	<b>231 411</b>	<b>303 412</b>	<b>342 287</b>	<b>12,8%</b>

*Sources : BCEAO et DGSCN*

<sup>2</sup>Les **marchandises générales** sont constituées des marchandises recensées en commerce spécial, auxquelles s'ajoutent celles faisant l'objet de mouvements d'entrepôts et les ajustements pour se conformer aux concepts de balance des paiements. La valeur FOB des marchandises générales est obtenue après déduction des frets et assurances reclassés dans les services.

<sup>3</sup>Le **commerce général**, à l'opposé du commerce spécial qui ne prend en compte que les produits mis en consommation suite à une importation et les sorties du territoire douanier, englobe toutes les marchandises enregistrées en port franc (y compris les mouvements en entrées et sorties hors du territoire douanier).

### 1.1.1.1.1- Produits agricoles

Les exportations de produits agricoles du Togo portent sur les produits de rente traditionnels (cacao, café et coton), les produits alimentaires d'origine végétale (céréales, farines, piments, épices, légumes et fruits), ainsi que d'autres produits (graines de coton, bois, autres oléagineux, etc.).

**Tableau 8- Évolution des exportations de produits agricoles (en millions)**

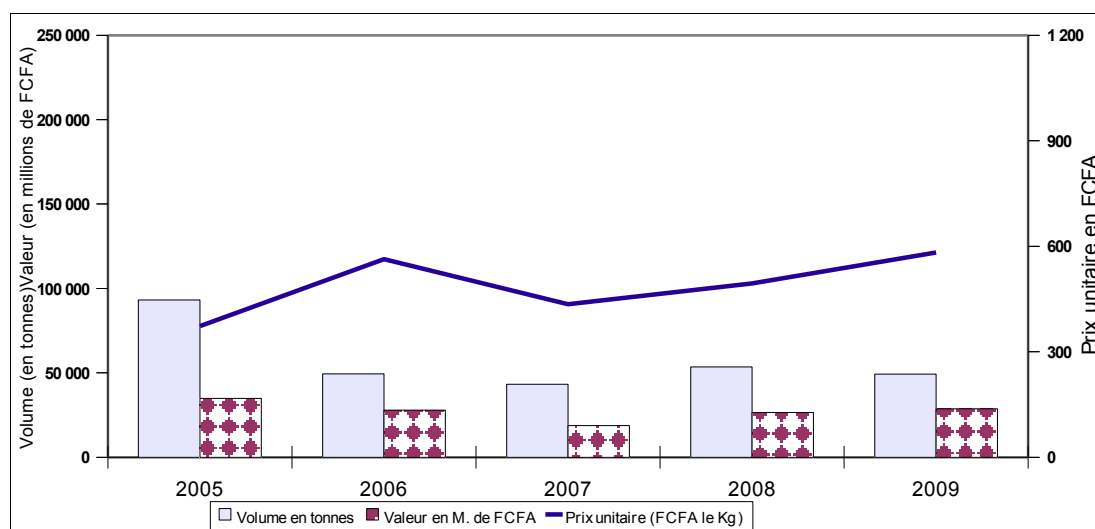
RUBRIQUES	2005	2006	2007	2008	2009	Var 09/08
<b>Produits agricoles</b>	<b>35 021</b>	<b>27 863</b>	<b>18 803</b>	<b>26 461</b>	<b>28 691</b>	<b>8,4%</b>
Cacao	10 617	7 866	2 544	7 536	16 021	112,6%
Café	2 330	1 620	1 751	2 469	2 483	0,6%
Coton fibre	15 979	15 806	12 000	13 584	7 880	-42,0%
Autres matières premières agricoles	1 915	761	770	530	505	-4,7%
Autres produits d'origine végétale	4 179	1 811	1 739	2 343	1 802	-23,1%

Sources : BCEAO et DGSCN

En 2009, ces exportations se sont chiffrées en valeur à 28 691 millions, en hausse de 8,4% par rapport aux 26 461 millions commercialisées en 2008. Cette évolution est impulsée essentiellement par le cacao.

Cette progression de la valeur des produits agricoles exportés résulte de la hausse de 18,0% du prix moyen de vente de ces produits qui est passé de 494 FCFA/kg en 2008 à 582,7 FCFA/kg en 2009, le volume exporté ayant régressé de 8,1% en passant de 53 568 tonnes en 2008 à 49 240,4 tonnes en 2009.

**Graphique 4- Évolution des exportations de produits agricoles**



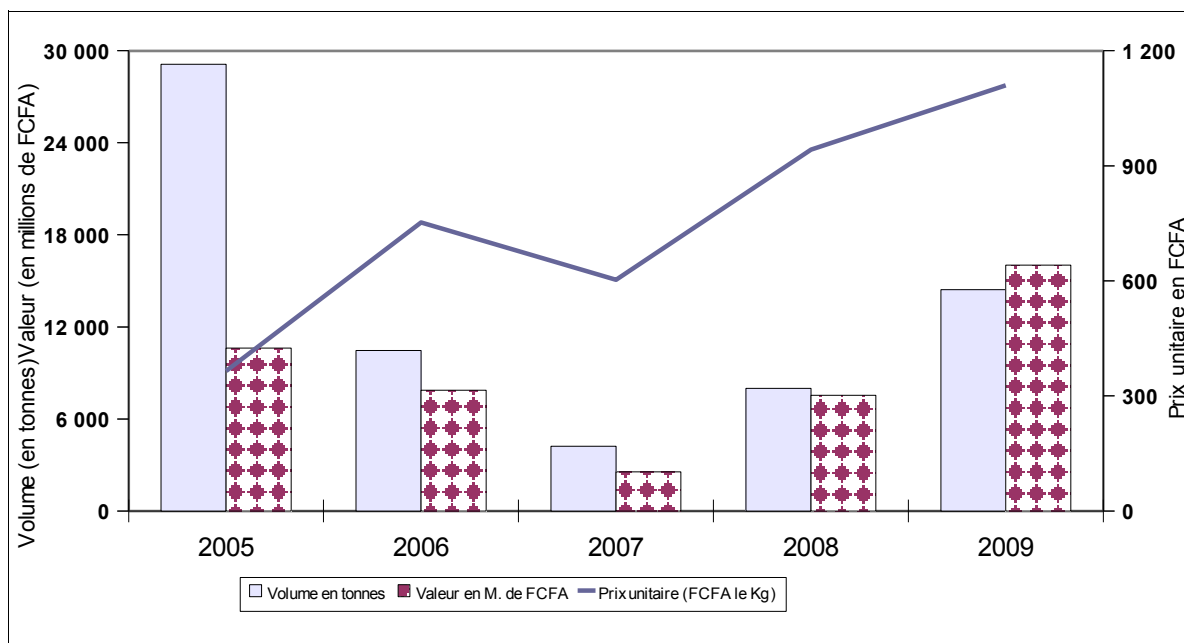
Sources : BCEAO et DGSCN



### 1.1.1.1.1.1- Cacao

En 2009, les exportations de cacao ont généré des recettes de 16 021 millions en hausse de 112,6% par rapport aux 7 536 millions enregistrés une année auparavant.

**Graphique 5- Évolution des exportations de cacao en volume et valeur**



Sources : BCEAO et DGSCN

Cette évolution est induite par la hausse de 80,4% du volume exporté conjuguée à une progression de 17,8% du prix moyen qui passe de 942 FCFA le kilogramme en 2008 à 1 110 FCFA en 2009 conformément à la tendance haussière des cours du cacao sur le marché international. La hausse du volume exporté est favorisée par l'arrivée à maturité des nouvelles variétés de plants plus résistants au virus « *swollen shoot* ».

En 2009, les principaux clients du Togo ont été les pays de l'Union Européenne (Allemagne, Belgique, Pologne, France, Pays-Bas et Espagne), le Nigeria, l'Algérie et l'Estonie.

**Tableau 9- Évolution des quantités et valeurs de cacao exporté**

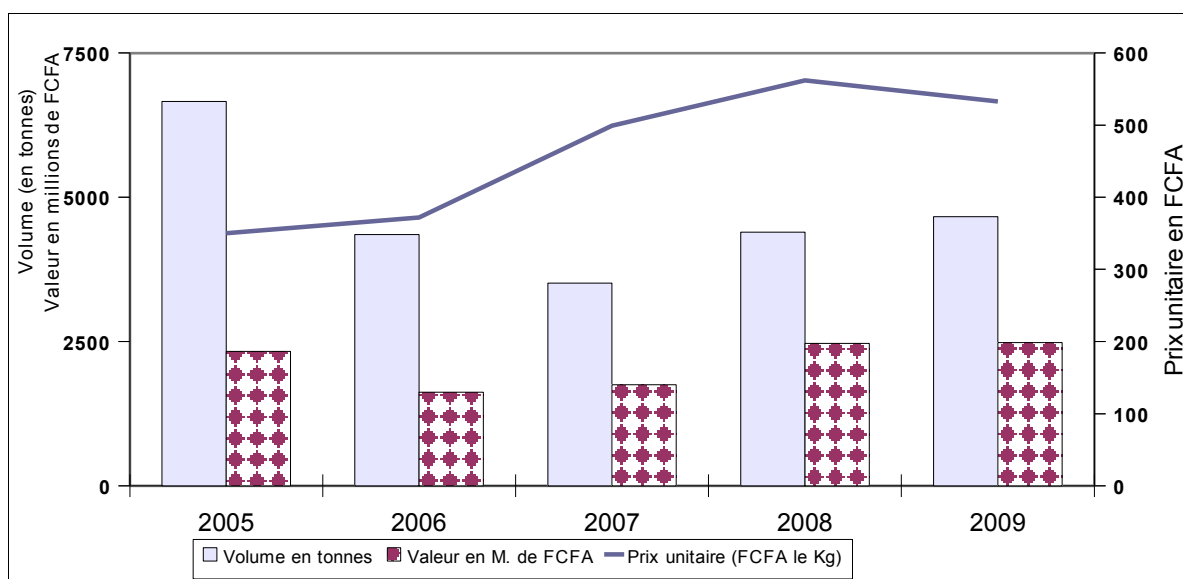
	2005	2006	2007	2008	2009	Var 09/08
Volume en tonnes	29 123	10 454	4 222	7 999	14 429	80,4%
Valeur (en millions de FCFA)	10 617	7 866	2 544	7 536	16 021	112,6%
Prix moyen (Fcf/kg)	365	752	603	942	1 110	17,8%

Sources : BCEAO et DGSCN

### 1.1.1.1.1.2- Café

En 2009, les recettes d'exportation de café s'inscrivent en légère hausse de 0,6% en s'établissant à 2 483 millions contre 2 469 millions en 2008 en liaison avec la progression de 6,1% du volume exporté, le prix moyen de cession ayant régressé de 5,2% en s'établissant à 533 FCFA le kilogramme en 2009 contre 562 FCFA en 2008 conformément à la tendance baissière des cours du café sur le marché international.

**Graphique 6- Évolution des exportations de café en volume et valeur**



Sources : BCEAO et DGSCN

En 2009, les principaux clients du Togo ont été les pays de l'Union Européenne (Belgique, Allemagne, France, Italie), le Maroc, l'Algérie et les États-Unis d'Amérique.

**Tableau 10- Évolution des quantités et valeurs de café exporté**

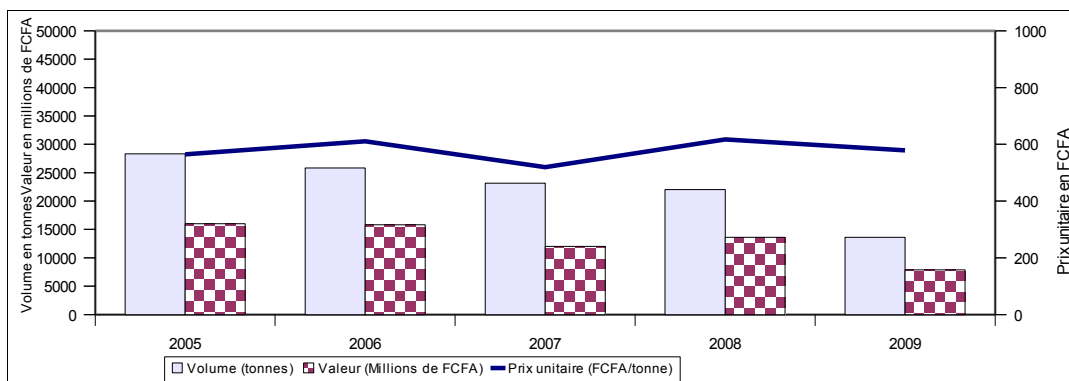
	2005	2006	2007	2008	2009	Var 09/08
Volume en tonnes	6 658	4 354	3 512	4 396	4 662	6,1%
Valeur (en millions de FCFA)	2 330	1 620	1 751	2 469	2 483	0,6%
Prix moyen (FCFA/kg)	350	372	499	562	533	-5,2%

Sources : BCEAO et DGSCN

### 1.1.1.1.1.3- Coton-fibre

La valeur des exportations de coton enregistre une baisse de 42,0% en se chiffrant à 7 880 millions en 2009 contre 13 584 millions en 2008.

**Graphique 7- Évolution des exportations de coton fibre en volume et valeur**



Sources : BCEAO et DGSCN

Cette évolution est imputable à la régression de 6,2% du prix moyen de cession dans la tendance baissière des cours mondiaux et à celle de 38,2% du volume exporté.

**Tableau 11- Évolution des quantités et valeurs de coton exporté**

	2005	2006	2007	2008	2009	Var 09/08
Volume en tonnes	28 316	25 851	23 129	22 008	13 600	-38,2%
Valeur (en millions de FCFA)	15 979	15 806	12 000	13 584	7 880	-42,0%
Prix moyen (FCFA/kg)	564	611	519	617	579	-6,2%

Sources : BCEAO et DGSCN

Le coton du Togo a été écoulé principalement vers l'Asie, notamment le Vietnam, la Thaïlande, la Chine, le Taïwan, l'Indonésie et la Malaisie.

### 1.1.1.1.1.4- Autres matières premières agricoles

En dehors des produits de rente traditionnels, le Togo a exporté en 2009, diverses matières premières d'origine végétale notamment des graines de coton, des arachides en coque et du bois.

Les exportations de ces autres matières premières agricoles ont régressé de 4,7% en s'établissant à 505 millions contre 530 millions en 2008.

Ces produits notamment le bois ont été écoulés principalement vers l'Italie, la Chine, la France, la Pologne, le Benin et le Sénégal.

**Tableau 12- Évolution des exportations des autres matières premières agricoles  
(en millions)**

	2005	2006	2007	2008	2009	Var 09/08
Amandes de palme	14	0	0	0	0	-
Graines de coton	640	68	0	0	1	-
Arachides en coques	8	0	52	6	2	-74,1%
Bois	1 252	693	717	524	502	-4,1%
<b>TOTAL</b>	<b>1 915</b>	<b>760</b>	<b>770</b>	<b>530</b>	<b>505</b>	<b>-4,7%</b>

Sources : BCEAO et DGSCN

#### 1.1.1.1.1.5- Autres produits d'origine végétale

Les autres produits d'origine végétale exportés par le Togo se composent essentiellement de céréales et farines, d'oléagineux, d'épices, de légumes et de fruits.

En 2009, les exportations de ces produits sont en baisse de 23,1% en s'établissant à 1 802 millions contre 2 343 millions en 2008. Cette évolution est induite notamment par les régressions respectives de 19,8%, 65,0% et 45,0% des exportations des oléagineux, des céréales et farines ainsi que des piments et épices.

Les oléagineux ont été exportés notamment vers le Sénégal, le Mali, le Bénin, le Niger, la Côte d'Ivoire, le Ghana et la Malaisie.

Les céréales et farines ont été écoulés principalement vers le Ghana, le Burkina-Faso, le Niger, le Gabon, les États-Unis d'Amérique et la France.

Les principaux pays acheteurs des piments et épices togolais ont été le Maroc, le Ghana, le Gabon, le Congo et le Bénin.

Quant aux légumes et fruits, ils ont été exportés essentiellement vers la France, l'Allemagne, le Swaziland, le Canada, la Suisse et les Pays-Bas.

**Tableau 13- Évolution des exportations des autres produits d'origine végétale  
(en millions)**

	2005	2006	2007	2008	2009	Var 09/08
Oléagineux	2 128	329	704	1 534	1 230	-19,8%
Céréales et farines	118	193	469	363	127	-65,0%
Piments et épices	122	68	106	294	162	-45,0%
Légumes et fruits	202	51	189	134	279	107,9%
Boutures	401	283	250	14	1	-91,5%
Divers	1 210	920	21	4	3	-35,1%
<b>TOTAL</b>	<b>4 179</b>	<b>1 845</b>	<b>1 739</b>	<b>2 343</b>	<b>1 802</b>	<b>-23,1%</b>

Sources : BCEAO et DGSCN

### 1.1.1.1.2- Produits miniers

Les exportations de produits miniers du Togo portent sur le phosphate et le clinker. En 2009, elles ont progressé de 16,0%, en s'établissant à 81 869 millions contre 70 547 millions en 2008.

**Tableau 14- Évolution des exportations de produits miniers (en millions)**

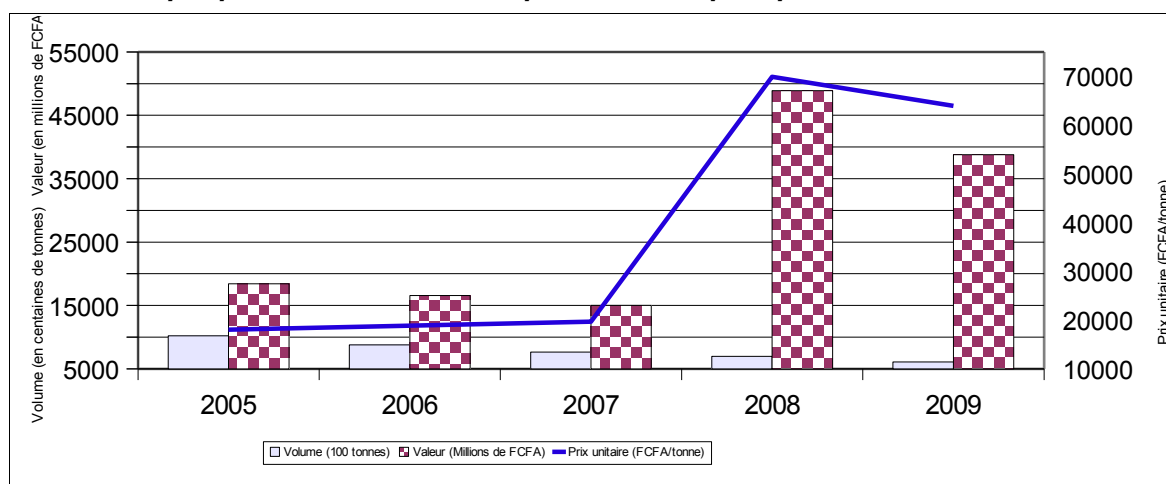
RUBRIQUES	2005	2006	2007	2008	2009	Var 09/08
Phosphates	18 427	16 566	15 030	48 877	38 807	-20,6%
Clinker	30 955	30 921	25 694	21 670	43 063	98,7%
<b>Total</b>	<b>49 382</b>	<b>47 487</b>	<b>40 724</b>	<b>70 547</b>	<b>81 869</b>	<b>16,0%</b>

Sources : BCEAO et DGSCN

#### 1.1.1.1.2.1- Phosphate

En valeur, les exportations de phosphate ont régressé de 20,6% en 2009 en passant de 48 877 millions à 38 807 millions en liaison avec la baisse de 13,2% du volume exporté cumulée à celle de 8,6% du prix moyen de cession.

**Graphique 8- Évolution des exportations de phosphate en volume et valeur**



Sources : BCEAO et DGSCN

La baisse de la quantité exportée pour la sixième année consécutive est imputable à la diminution de la production en liaison avec la vétusté des équipements de la Société Nouvelle des Phosphates du Togo (SNPT).

**Tableau 15- Évolution des quantités et valeurs de phosphate exporté**

<b>Phosphate</b>	<b>2005</b>	<b>2006</b>	<b>2007</b>	<b>2008</b>	<b>2009</b>	<b>Var 09/08</b>
Volume (milliers de tonnes)	1 020	878	765	699	607	-13,2%
Valeur (millions de FCFA)	18 427	16 566	15 030	48 877	38 807	-20,6%
Prix unitaire (FCFA/tonne)	18 058	18 872	19 647	69 924	63 933	-8,6%

*Sources : BCEAO et DGSCN*

Au plan de la répartition du marché, l'Inde reste le principal client du Togo en 2009 suivie de la Nouvelle Zélande.

#### **Encadré 1 : La baisse du cours du phosphate en 2009**

Selon le FMI, les cours moyens du phosphate ont baissé de 64,7% en 2009 en s'établissant à 122 dollars/tonne contre 346 dollars/tonne en 2008. Cet inversement de tendance qui intervient après l'embellie observée depuis 2006 et particulièrement en 2008 est liée d'une part au niveau élevé des stocks aussi bien pour le phosphate brut que pour ses dérivés et, d'autre part, à la contraction de la demande mondiale sous l'effet de la crise économique internationale.

En 2008, le prix du phosphate, resté quasi-stable autour de 40 dollars/tonne pendant presque trois décennies, a atteint des niveaux records du fait de la forte demande de pays comme l'Inde et la Chine, le renchérissement de produits agricoles, l'augmentation croissante et soutenue de la demande d'engrais pour accroître la production agricole notamment celle des biocarburants. Cette flambée des prix a profité aux pays africains qui ont assuré environ 63% des exportations mondiales.

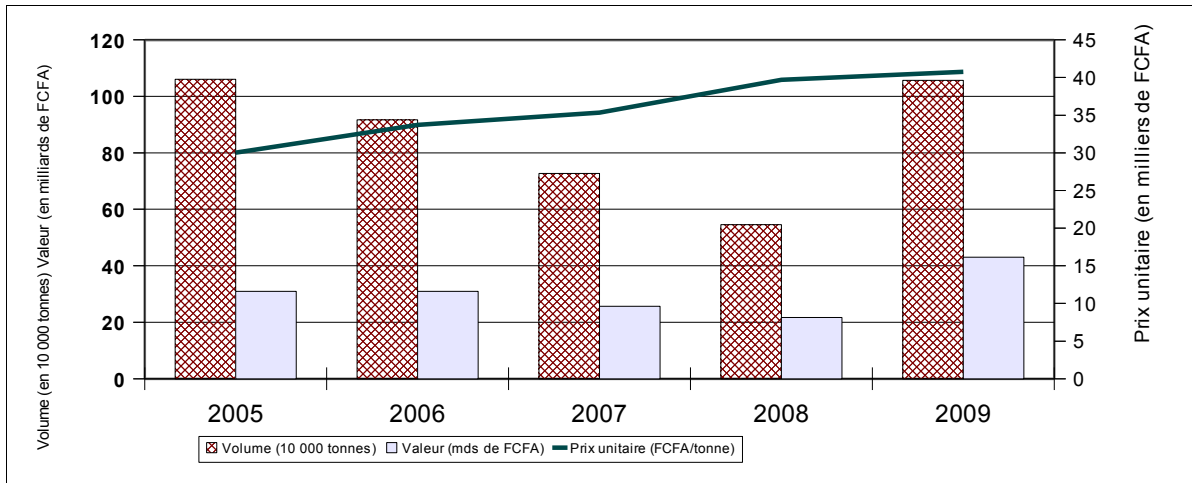
Le Togo n'a pas bénéficié pleinement de cette situation en raison d'une part des contrats à terme conclus et des difficultés liées à la vétusté de l'outil de production d'autre part. Les exportations se sont situées à 699 milliers de tonnes à un cours moyen de 69 924 FCFA la tonne, soit environ 40% du cours mondial.

En 2009, le phosphate togolais est vendu à 63 933 FCFA la tonne enregistrant une baisse de 8,6% nettement plus faible que celle des cours mondiaux en liaison avec le cours de réalisation de 2008 et l'appréciation du dollar US par rapport au franc CFA.

#### 1.1.1.1.2.2- Clinker

En valeur, les exportations de clinker s'établissent à 43 063 millions en 2009, en progression de 98,7% par rapport aux 21 670 millions enregistrés en 2008. Cette évolution est principalement impulsée par la hausse de 93,4% du volume exporté, les prix moyens n'ayant progressé que de 2,7% en ressortant à 40 771 FCFA la tonne contre 39 689 FCFA une année plus tôt.

**Graphique 9- Évolution des exportations de clinker en volume et valeur**



Sources : BCEAO et DGSCN

La hausse des exportations en volume est favorisée par l'augmentation de la production suite à la fin des travaux de maintenance et de la rénovation des équipements de la société West African Cement (WACEM).

**Tableau 16- Évolution des quantités et valeurs de clinker exporté**

	2005	2006	2007	2008	2009	Var 09/08
Volume (en milliers de tonnes)	1 060	917	727	546	1 056	93,4%
Valeur (en millions)	30 955	30 921	25 694	21 670	43 063	98,7%
Prix moyen (Fcfa/tonne)	29 197	33 704	35 329	39 689	40 771	2,7%

Sources : BCEAO et DGSCN

Le Ghana et le Burkina Faso restent les seuls pays importateurs du clinker togolais.

### 1.1.1.1.3- Produits pétroliers

Avec les facilités offertes par le Port Autonome de Lomé (PAL), unique port franc de la sous-région et grâce aux importants investissements de modernisation des équipements et d'extension de la capacité de stockage, la place de Lomé constitue une plaque tournante pour le commerce de réexportation, en particulier vers les pays du Sahel (Burkina, Mali, Niger).

Les réexportations de produits pétroliers se chiffrent à 20 306 millions en 2009 contre 27 676 millions en 2008, soit une diminution de 26,6%. En volume, elles se sont inscrites en baisse de 9,8% en s'établissant à 64 920 tonnes en 2009 contre 71 985 tonnes en 2008. La baisse du volume réexporté est induite notamment par la diminution des achats de certaines sociétés maliennes qui ont décidé d'effectuer dorénavant une partie de leurs commandes directement auprès des fournisseurs sur le marché international.

**Tableau 17- Évolution des réexportations de produits pétroliers**

<i>Produits pétroliers</i>	<i>2005</i>	<i>2006</i>	<i>2007</i>	<i>2008</i>	<i>2009</i>	<i>Var 09/08</i>
Volume en tonnes	128 262	74 624	69 346	71 985	64 920	-9,8%
Valeurs (en millions)	32 704	22 386	21 702	27 676	20 306	-26,6%
Prix moyen (Fca/kg)	255	300	313	384	313	-18,6%

*Sources : BCEAO et DGSCN*

#### **1.1.1.1.4- Produits industriels**

Les produits industriels exportés par le Togo se composent essentiellement de ciment, de produits sidérurgiques, de farine de blé, de produits alimentaires, de textiles et de matériel de transport.

**Tableau 18- Évolution des exportations de produits industriels (en millions)**

<i>RUBRIQUES</i>	<i>2005</i>	<i>2006</i>	<i>2007</i>	<i>2008</i>	<i>2009</i>	<i>Var 09/08</i>
<b>Produits industriels</b>	<b>115 108</b>	<b>132 318</b>	<b>138 795</b>	<b>171 849</b>	<b>207 492</b>	<b>20,7%</b>
Ciment	20 923	28 156	39 305	26 680	28 952	8,5%
Produits sidérurgiques	20 187	18 445	20 971	28 336	33 522	18,3%
Produits des industries alimentaires	21 458	20 445	19 415	32 172	28 482	-11,5%
Textiles et articles d'habillement	10 654	14 669	11 549	18 443	20 780	12,7%
Produits chimiques	9 720	12 103	13 960	19 293	30 615	58,7%
Machines et matériels de transport	3 883	9 479	4 932	19 592	20 953	6,9%
Autres produits manufacturés	28 282	29 021	28 664	27 333	44 188	61,7%

*Sources : BCEAO et DGSCN*

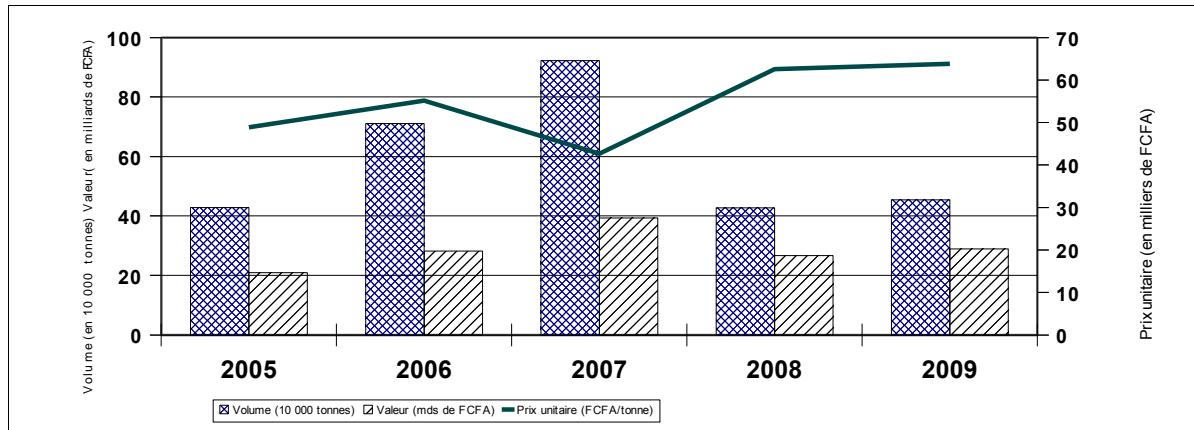
En 2009, la valeur des exportations de produits industriels se chiffre à 207 492 millions, en hausse de 20,7% par rapport aux 171 849 millions de 2008, en raison notamment de la progression des exportations de ciment, de produits sidérurgiques, de produits chimiques, de textiles et articles d'habillement ainsi que des réexportations de machines et matériels de transport.

##### **1.1.1.1.4.1- Ciment**

Les recettes d'exportation de ciment progressent de 8,5% en 2009 en s'établissant à 28 952 millions contre 26 680 millions une année plus tôt, sous l'effet conjugué de la hausse de 6,3% des quantités et de celle de 2,1% du prix moyen de cession.



**Graphique 10-Évolution des exportations de ciment en volume et valeur**



*Sources* : BCEAO et DGSCN

Les principaux pays acheteurs du ciment togolais en 2009 sont le Niger, le Mali, le Burkina-Faso et le Benin.

**Tableau 19- Évolution des quantités et valeurs de ciment exporté**

<b>Ciment</b>	<b>2005</b>	<b>2006</b>	<b>2007</b>	<b>2008</b>	<b>2009</b>	<b>Var 09/08</b>
Volume (en milliers de tonnes)	428	711	922	427	454	6,3%
Valeur (en millions)	20 923	28 156	39 305	26 680	28 952	8,5%
Prix moyen (FCFA/tonne)	48 858	39 604	42 651	62 482	63 809	2,1%

*Sources* : BCEAO et DGSCN

#### 1.1.1.1.4.2- Produits sidérurgiques

Les produits sidérurgiques rassemblent les métaux et ouvrages en métaux, principalement, les matériaux de construction comme les fers à béton, les tuyaux galvanisés en fer, en acier, en fonte ou en cuivre.

En 2009, les exportations de produits sidérurgiques ont augmenté de 18,3% en s'établissant à 33 522 millions contre 28 336 millions en 2008 suite à la hausse des réexportations d'ouvrages en aluminium ainsi que des exportations de déchets et débris en métaux.

Ces produits ont été exportés notamment vers la Corée du Sud, le Bénin, le Burkina-Faso, le Ghana, le Mali, le Niger, le Tchad, l'Inde et la Suisse.

#### 1.1.1.1.4.3- Produits des industries alimentaires

Les produits des industries alimentaires couvrent notamment les farines de froment, les huiles raffinées, les boissons, les sucres et sucreries ainsi que les autres préparations à base de viande.

Les exportations de produits des industries alimentaires ont régressé de 11,5% en passant de 32 172 millions en 2008 à 28 482 millions en 2009.

Cette évolution est imputable essentiellement à la baisse des ventes d'huiles raffinées en liaison surtout avec la diminution de la production nationale liée aux difficultés d'approvisionnement des huileries en matières premières notamment les graines de coton. En effet, le volume de graine de coton livré aux huileries togolaises en 2009 a sensiblement baissé en ligne avec la faiblesse de la production de coton graine au titre de la campagne 2008/2009.

En 2009, ces produits ont été écoulés principalement vers le Bénin, le Niger, le Mali, le Burkina-Faso et le Ghana.

#### 1.1.1.1.4.4- Textiles et articles d'habillement

En 2009, les exportations de ces produits se chiffrent à 20 780 millions en hausse de 12,7% par rapport aux 18 443 millions enregistrés une année plus tôt.

#### 1.1.1.1.4.5- Produits chimiques

Les produits chimiques rassemblent notamment les engrais, les savons, les peintures et les produits de beauté. Les exportations de ces produits ont progressé de 58,7% en passant de 19 293 millions en 2008 à 30 615 millions en 2009. Cette évolution est induite notamment par les exportations d'engrais et de produits de beauté qui ont progressé respectivement de 7 397 millions et 4 616 millions.

Les principaux pays acheteurs des produits chimiques togolais en 2009 sont le Nigeria, le Bénin, le Burkina-Faso, le Ghana, le Gabon et la République Démocratique du Congo.

#### 1.1.1.1.4.6- Machines et matériels de transport

Les machines et matériels de transport concernent notamment les véhicules et les pièces détachées qui font l'objet de réexportation. Ces réexportations ont enregistré en 2009, une hausse de 6,9% en se chiffrant à 20 953 millions contre 19 592 millions en 2008.

#### 1.1.1.1.4.7- Autres produits manufacturés

Le reste des produits manufacturés exportés par le Togo concerne particulièrement les mèches, les sacs, les sachets et autres articles plastiques. Les exportations des produits de l'espèce ont progressé de 61,7% en s'établissant à 44 188 millions en 2008 contre 27 333 millions en 2008. Cette évolution est induite par la hausse de 49,5% du volume exporté qui passe de 81 446,6 tonnes en 2008 à 121 745,2 tonnes en 2009 conjuguée à une progression de 8,1% du prix moyen qui se chiffre à 362 958,5 FCFA/tonne contre 335 592,6 FCFA/tonne en 2008. Les principaux produits ayant impulsé cette progression sont notamment les sacs, les sachets et autres articles plastiques commercialisés par les sociétés de la Zone Franche.

En 2009, ces produits ont été écoulés principalement vers le Burkina-Faso, le Mali, le Niger, le Bénin, le Sénégal, la Côte d'Ivoire, le Ghana et le Nigeria.

#### **1.1.1.1.2- Ajustements**

Les ajustements opérés ont pour objet d'apporter des corrections aux données du commerce général produites par la Direction Générale de la Statistique et de la Comptabilité Nationale pour tenir compte des spécificités des statistiques de balance des paiements.

En 2009, ces ajustements ont porté sur 78 204 millions répartis comme suit :

- des ajustements de valeur à concurrence de +27 millions, pour corriger les écarts entre les prix relevés dans les statistiques douanières brutes et les prix contractuels communiqués par les exportateurs ;
- des ajustements chronologiques à hauteur de +7 887 millions, pour corriger les décalages entre la date d'enregistrement des marchandises par l'administration douanière et la date de transfert de propriété entre l'exportateur et son client ;
- des ajustements de champ de +70 290 millions, pour tenir compte du commerce non contrôlé. Ils sont estimés à partir des mouvements de billets et des flux financiers entre les pays de l'UMOA et des exportations d'électricité vers le Bénin que les statistiques douanières ne saisissent pas.

#### **1.1.1.2- Autres biens**

Les exportations des autres biens couvrent des opérations diverses sur les marchandises générales entre les résidents et les non-résidents. Il s'agit :

- **des travaux de réparations effectués au Togo**, généralement sur des matériels de transport, tels que les navires et les aéronefs appartenant à des non-résidents. En 2009, aucun cas n'a été enregistré contrairement à l'année 2008 où ils se sont chiffrés à 3,0 millions ;
- **des achats de biens dans les ports et aéroports** qui recouvrent principalement lesavitaillements fournis aux navires ou avions étrangers. En 2009, ils se sont chiffrés à 5 905 millions contre 7 210 millions en 2008 ;
- **des exportations d'or non monétaire**, c'est-à-dire or non détenu comme avoir de réserve, traité comme toute autre marchandise. Aucune transaction sur ce produit n'a été recensée sur toute la période 1999-2009.

Au total, les exportations des autres biens ont régressé de 18,1% en passant de 7 213 millions en 2008 à 5 905 millions en 2009.

#### **1.1.2- Importations de biens**

En 2009, les importations de biens enregistrées en balance des paiements se sont chiffrées à 621 003 millions, en progression de 6,1% par rapport aux 585 393 millions affichés en 2008.

Les importations de biens représentent 41,7% du PIB courant contre 41,3% un an plus tôt.

Elles sont composées de marchandises générales pour une valeur de 619 051 millions et d'autres biens pour 1 952 millions.

**Tableau 20- Évolution des importations de biens (en millions)**

<b>RUBRIQUES</b>	<b>2005</b>	<b>2006</b>	<b>2007</b>	<b>2008</b>	<b>2009</b>	<b>Var 09/08</b>
Marchandises générales	481 400	494 637	511 552	583 211	619 051	6,1%
Autres biens	2 512	1 620	2 212	2 182	1 952	-10,5%
<b>IMPORTATIONS DE BIENS</b>	<b>483 912</b>	<b>496 257</b>	<b>513 764</b>	<b>585 393</b>	<b>621 003</b>	<b>6,1%</b>
PIB Courant (PIBC)	1 113 072	1 160 112	1 212 824	1 418 529	1 490 059	5,0%
Importations de biens /PIBC (%)	43,5	42,8	42,4	41,3	41,7	-

Sources : BCEAO et DGSCN

### 1.1.2.1- Marchandises générales

Les marchandises générales sont constituées des marchandises recensées en commerce spécial, auxquelles s'ajoutent celles faisant l'objet de mouvements d'entrepôts et les ajustements de champ pour se conformer aux concepts de balance des paiements. La valeur FOB des marchandises est obtenue après déduction des frets et assurances reclassés dans les services.

**Tableau 21- Évolution des marchandises générales importées (en millions)**

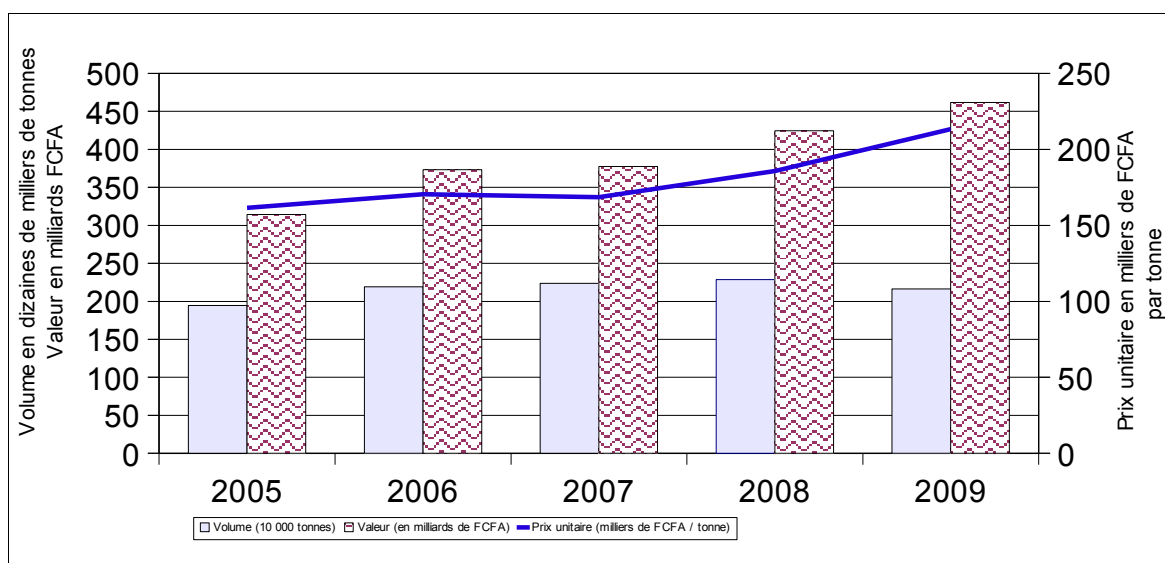
	<b>2005</b>	<b>2006</b>	<b>2007</b>	<b>2008</b>	<b>2009</b>	<b>Var 09/08</b>
1- Importations commerce général (CAF) (1.a + 1.b + 1.c)	486 428	471 984	508 485	579 371	582 840	0,6%
1.a- Importations commerce spécial (CAF)	314 352	373 133	377 258	424 651	461 777	8,7%
1.b- Mouvements d'entrepôt	181 152	111 707	138 021	164 377	143 445	-12,7%
1.c- Ajustement de couverture de champ	-9 076	-12 856	-6 794	-9 657	-22 382	131,8%
2- Ajustement (commerce non contrôlé +CEB)	72 800	95 170	84 424	96 540	129 465	34,1%
3- Importations ajustées (CAF) (1+2)	559 229	567 154	592 909	675 911	712 305	5,4%
4- Reclassification du fret et assurance (1*16%)	-77 829	-75 517	-81 358	-92 699	-93 254	0,6%
<b>Marchandises générales importées (FOB) (3+4)</b>	<b>481 400</b>	<b>494 637</b>	<b>511 552</b>	<b>583 211</b>	<b>619 051</b>	<b>6,1%</b>
PIB Courant (PIBC)	1 113 072	1 160 112	1 212 824	1 418 529	1 490 059	5,0%
Importations ajustées CAF /PIBC (%)	50,2	48,9	48,9	47,6	47,8	-

Sources : BCEAO et DGSCN

#### 1.1.2.1.1- Importations en commerce spécial

En 2009, les achats de biens extérieurs classés en commerce spécial se sont élevés à 461 777 millions contre 424 651 millions en 2008, en hausse de 8,7%.

**Graphique 11- Évolution des importations en commerce spécial (volume et valeur)**



Sources : BCEAO et DGSCN

Cette progression de la valeur des importations est liée à la hausse de 14,9% du prix moyen de la tonne de produits importés qui passe de 185 680 FCFA en 2008 à 213 292 FCFA en 2009, le volume importé ayant baissé de 5,3%.

**Tableau 22- Évolution des importations en commerce spécial (en millions)**

	2005	2006	2007	2008	2009	Var 09/08
Volume (en milliers de tonnes)	1 946	2 189	2 238	2 287	2 165	-5,3%
Valeur (en millions de F CFA)	314 352	373 133	377 258	424 651	461 777	8,7%
Prix unitaire (FCFA/tonne)	161 538	170 458	168 548	185 680	213 292	14,9%

Sources : BCEAO et DGSCN

La hausse de la valeur des importations en 2009 est imprimée par les biens de consommation, les matières premières et les biens d'équipement dont les factures CAF ont respectivement progressé de 22,5%, 3,7% et 47,4%. Les importations de produits pétroliers ont quant à elles, fléchi de 37,1%.

**Tableau 23- Évolution des importations en commerce spécial par grands groupes de produits (en millions)**

RUBRIQUES	2005	2006	2007	2008	2009	Var 09/08
Biens de consommation	82 486	117 988	126 569	149 112	182 700	22,5%
Energies et lubrifiants	91 122	104 310	101 733	109 990	69 150	-37,1%
Matières premières et produits semi-finis	75 641	90 518	81 784	77 969	80 831	3,7%
Biens d'équipement	65 102	60 317	67 172	87 580	129 096	47,4%
<b>IMPORTATIONS EN COMMERCE SPECIAL (CAF)</b>	<b>314 351</b>	<b>373 133</b>	<b>377 258</b>	<b>424 651</b>	<b>461 777</b>	<b>8,7%</b>

Sources : BCEAO et DGSCN

### 1.1.2.1.1.1- Biens de consommation

Les biens de consommation importés (Alimentation-Boissons-Tabacs et Autres produits finis pour la consommation) augmentent en valeur de 22,5% en s'établissant à 182 700 millions en 2009 contre 149 112 millions une année plus tôt. Cette évolution est imputable à la hausse des importations de produits alimentaires et des autres produits finis pour la consommation.

**Tableau 24- Évolution des importations des biens de consommation (en millions)**

	2005	2006	2007	2008	2009	Var 09/08
Alimentation – Boissons -Tabacs	33 851	46 738	51 613	60 451	67 917	12,4%
Autres produits finis pour la consommation	48 635	71 250	74 956	88 661	114 783	29,5%
<b>Total des biens de consommation (1)</b>	<b>82 486</b>	<b>117 988</b>	<b>126 569</b>	<b>149 112</b>	<b>182 700</b>	<b>22,5%</b>
<b>Total importations en commerce spécial (2)</b>	<b>314 352</b>	<b>373 133</b>	<b>377 258</b>	<b>424 651</b>	<b>461 777</b>	<b>8,7%</b>
<i>Part dans les importations (1/2)</i>	26,2%	31,6%	33,5%	35,1%	39,6%	-

*Sources : BCEAO et DGSCN*

Leur part dans les importations totales progresse de 35,1% en 2008 à 39,6% en 2009.

#### 1.1.2.1.1.1.1- Alimentation-boissons-tabacs

Avec 67 917 millions contre 60 451 millions en 2008, la valeur des importations de produits du groupe "Alimentation–Boissons-Tabacs" a enregistré une hausse de 12,4%.

Cette évolution est impulsée principalement par les importations de produits alimentaires et de boissons qui ont progressé respectivement de 18,9% et 19,5%.

L'évolution des importations de produits alimentaires est consécutive à la hausse de 8,0% du volume importé qui passe de 300 387 tonnes en 2008 à 324 497 tonnes en 2009 conjuguée à la progression de 10,1% du prix moyen qui s'établit à 178 079,4 FCFA/tonne contre 161 747,5 FCFA/tonne en 2008.

S'agissant des importations de boissons, leur hausse résulte d'une augmentation de 10,0% du volume importé qui se chiffre à 22 497 tonnes en 2009 contre 20 454 tonnes en 2008 cumulée à l'accroissement de 8,6% du prix moyen qui passe de 148 968 FCFA/tonne en 2008 à 161 799 FCFA/tonne en 2009.

Les importations de tabacs sont quant à elles en baisse de 26,4% en liaison avec la régression de 2,1% des quantités importées conjuguée à celle de 24,7% du prix moyen.

**Tableau 25- Évolution des importations du groupe "Alimentation-Boissons-Tabacs" (en millions)**

	2005	2006	2007	2008	2009	Var 09/08
Produits alimentaires	24 052	35 889	40 192	48 587	57 786	18,9%
<i>Dont Riz</i>	3 047	4 061	4 127	4 107	5 684	38,4%
<i>Poissons</i>	4 002	5 495	2 913	2 901	3 791	30,7%
<i>Viandes</i>	1 047	481	1 230	4 471	4 077	-8,8%
<i>Lait</i>	1 686	2 116	2 570	2 540	3 659	44,0%
<i>Sucre</i>	1 775	2 229	3 448	3 263	5 788	77,4%
Boissons	1 731	2 256	2 665	3 047	3 640	19,5%
Tabacs	8 068	8 593	8 756	8 817	6 491	-26,4%
<b>TOTAL</b>	<b>33 851</b>	<b>46 738</b>	<b>51 613</b>	<b>60 451</b>	<b>67 917</b>	<b>12,4%</b>

Sources : BCEAO et DGSCN

#### 1.1.2.1.1.2- Autres produits finis pour la consommation

La valeur des importations des autres produits finis pour la consommation s'établit en 2009 à 114 783 millions de FCFA, en augmentation de 29,5% par rapport aux 88 661 millions de FCFA de 2008. Cette évolution est favorisée par la hausse de 12,0% du volume importé qui s'établit à 328 058 tonnes en 2009 contre 292 979 tonnes en 2008 et la progression de 15,6% du prix moyen qui passe de 302 619 FCFA/tonne en 2008 à 349 887 FCFA/tonne en 2009.

Tous les produits du groupe ont contribué à cette évolution.

**Tableau 26- Évolution des importations du groupe "Autres produits finis pour la consommation" (en millions)**

	2005	2006	2007	2008	2009	Var 09/08
Produits pharmaceutiques	16 002	26 926	23 111	18 591	28 827	55,1%
Produits chimiques	3 899	3 713	4 267	8 313	10 879	30,9%
Autres produits manufacturés	28 734	40 611	47 578	61 757	75 078	21,6%
<b>TOTAL</b>	<b>48 635</b>	<b>71 250</b>	<b>74 956</b>	<b>88 661</b>	<b>114 783</b>	<b>29,5%</b>

Sources : BCEAO et DGSCN

#### 1.1.2.1.1.2- Énergie et lubrifiants

La valeur des produits du groupe « énergie et lubrifiants » s'élève à 69 150 millions en 2009, en baisse de 37,1% par rapport aux 109 990 millions de 2008 suite à la baisse de 53,0% du volume importé, le prix moyen de la tonne ayant progressé de 33,9% en passant de 220 803 FCFA en 2008 à 295 605 FCFA en 2009.

La baisse du volume importé est consécutive au niveau élevé des stocks de produits pétroliers à fin décembre 2008 et à la diminution des réexportations.

**Tableau 27- Évolution des importations d'énergie et lubrifiants (en millions)**

	2005	2006	2007	2008	2009	Var 09/08
Pétrole brut	737	139	95	76	0	-100,0%
Pétrole lampant	13 725	13 366	12 243	17 413	9 342	-46,3%
Essence	26 869	31 446	35 457	42 620	25 442	-40,3%
Gas-oil et fuel-oil	43 241	51 486	47 316	44 048	27 248	-38,1%
Huile de graissage	1 385	3 498	3 340	2 906	4 705	61,9%
Butane et autres gaz	750	1 053	1 192	1 354	1 106	-18,3%
Bitumes et produits bitumeux	637	954	90	58	268	360,0%
Autres	3 779	2 368	2 000	1 515	1 039	-31,4%
<b>TOTAL VALEURS (1)</b>	<b>91 122</b>	<b>104 310</b>	<b>101 733</b>	<b>109 990</b>	<b>69 150</b>	<b>-37,1%</b>
<b>VOLUME (TONNES)</b>	<b>422 513</b>	<b>365 034</b>	<b>354 089</b>	<b>498 136</b>	<b>233 926</b>	<b>-53,0%</b>
<b>PRIX MOYEN (FCFA/TONNE)</b>	<b>215 666</b>	<b>285 754</b>	<b>287 309</b>	<b>220 803</b>	<b>295 606</b>	<b>33,9%</b>
<b>TOTAL IMPORTATIONS EN COMMERCE SPECIAL (2)</b>	<b>314 352</b>	<b>373 133</b>	<b>377 133</b>	<b>424 651</b>	<b>461 777</b>	<b>8,7%</b>
<i>Part dans les importations (1)/(2)</i>	<b>29,0%</b>	<b>28,0%</b>	<b>27,0%</b>	<b>25,9%</b>	<b>15,0%</b>	-

Sources : BCEAO et DGSCN

Cette baisse est impulsée essentiellement par les importations de pétrole lampant, d'essence et de gas-oil. En conséquence, la part des produits pétroliers dans les importations totales régresse de 10,9 points de pourcentage en passant de 25,9% en 2008 à 15,0% en 2009.

#### **1.1.2.1.3- Matières premières et produits semi-finis**

Les matières premières et produits semi-finis importés se chiffrent à 80 831 millions en 2009 contre 77 969 millions en 2008, soit une hausse de 3,7%. Cette évolution est induite par la progression de 9,4% des importations de matières premières notamment le blé et le clinker.

**Tableau 28- Évolution des importations des matières premières (en millions)**

	2005	2006	2007	2008	2009	Var 09/08
Matières premières	39 661	37 111	49 972	45 833	50 133	9,4%
<i>Dont blé</i>	8 529	11 135	10 401	9 011	9 527	5,7%
<i>clinker</i>	19 782	28 197	31 382	32 541	35 996	10,6%
Produits semis-finis	35 980	53 407	31 812	32 136	30 698	-4,5%
<b>TOTAL</b>	<b>75 641</b>	<b>90 518</b>	<b>81 784</b>	<b>77 969</b>	<b>80 831</b>	<b>3,7%</b>

Sources : BCEAO et DGSCN



#### 1.1.2.1.1.4- Biens d'équipement

Les importations de biens d'équipement s'élèvent en 2009 à 129 096 millions contre 87 580 millions en 2008, soit une augmentation de 47,4%. La proportion desdits biens dans les importations totales est en hausse, passant de 20,6% en 2008 à 28,0% en 2009. Cette progression est induite, d'une part, par les importations de matériels de transport et, d'autre part, par les achats de machines effectués par la société ContourGlobal Togo dans le cadre de la réhabilitation de la Centrale Thermique de Lomé (CTL).

**Tableau 29- Évolution des importations des biens d'équipement (en millions)**

	2005	2006	2007	2008	2009	Var 09/08
Produits finis pour l'agriculture	911	795	231	311	164	-47,3%
Produits finis pour l'industrie	64 192	59 522	66 941	87 269	128 932	47,7%
<b>BIENS D'ÉQUIPEMENT (1)</b>	<b>65 102</b>	<b>60 317</b>	<b>67 172</b>	<b>87 580</b>	<b>129 096</b>	<b>47,4%</b>
<b>IMPORTATIONS TOTALES EN COMMERCE SPECIAL (2)</b>	<b>314 352</b>	<b>373 133</b>	<b>377 258</b>	<b>424 651</b>	<b>461 777</b>	<b>8,7%</b>
Rapport (1)/(2) en %	20,7%	16,2%	17,8%	20,6%	28,0%	-

Sources : BCEAO et DGSCN

Les produits finis pour l'industrie, qui constituent depuis plusieurs années la quasi-totalité des biens d'équipement, ont progressé de 47,7% en passant de 87 269 millions en 2008 à 128 932 millions en 2009.

La part marginale des produits finis pour l'agriculture confirme le faible degré de modernisation de l'exploitation agricole malgré l'importance du secteur dans l'économie togolaise.

#### 1.1.2.1.2- Mouvements d'entrepôts<sup>4</sup>

Un ensemble de dispositions légales, qui dérogent en tout ou partie au droit douanier, ont été prévues pour permettre aux opérateurs économiques d'introduire, sous certaines conditions, des marchandises sur le territoire national sans paiement des droits et taxes à l'importation. Ces marchandises sont généralement stockées dans des entrepôts, sous la surveillance de l'administration douanière, en attendant leur destination finale qui peut être, selon le cas, la mise en consommation sur le territoire douanier ou la réexportation vers d'autres pays.

Ces mouvements d'entrepôts se chiffrent en 2009 à 143 445 millions en baisse de 12,7% par rapport aux 164 377 millions de 2008.

#### 1.1.2.1.3- Ajustements de couverture

Les ajustements opérés sur les importations CAF en commerce général en 2009, ont porté sur +107 083 millions et ont concerné les importations d'énergie électrique de la Communauté Électrique du Bénin (+65 493 millions), les entrées en zone franche de produits nationaux (- 9 288 millions), le commerce non contrôlé (+63 972 millions) et les privilèges diplomatiques (- 13 094 millions).

<sup>4</sup> Le terme « mouvements d'entrepôts » désigne ici les entrées en entrepôt et les sorties d'entrepôt du territoire douanier.

#### 1.1.2.1.4- Re-classification du fret et de l'assurance

Pour exprimer les importations en valeur FOB, 16,0% des 582 840 millions d'importations CAF en commerce général, (soit 93 254 millions, représentant le montant des frets et assurances) ont été défalqués et reclassés dans les transports et les services d'assurance pour 79 266 millions (85%) et 13 988 millions (15%) respectivement.

#### 1.1.2.2- Autres biens importés

Les importations des autres biens couvrent des opérations diverses relatives aux marchandises générales entre les résidents et les non résidents. Il s'agit des transactions suivantes :

- **travaux de réparations effectués à l'extérieur**, généralement sur des matériels de transport, tels que les navires, les aéronefs ou des véhicules appartenant à des résidents. En 2009, aucun cas n'a été enregistré ;
- **achats de biens à l'extérieur par les transporteurs**, qui recouvrent principalement lesavitaillements de navires ou d'avions effectués à l'extérieur du territoire, ainsi que les dépenses effectuées hors du pays par les transporteurs routiers notamment. Ils se sont chiffrés à 1 952 millions en 2009 contre 2 182 millions en 2008 ;
- **importations d'or non monétaire**, c'est-à-dire or non détenu comme avoir de réserve, traité comme toute autre marchandise. Aucune transaction sur ce produit n'a été recensée au cordon douanier sur toute la période 1999-2009.

Au total, les importations des autres biens ont régressé de 10,5% en passant de 2 182 millions en 2008 à 1 952 millions en 2009, en liaison avec la baisse des achats effectués à l'extérieur par les transporteurs togolais, notamment les transporteurs aériens.

**Tableau 30- Évolution des importations des autres biens (en millions)**

<b>RUBRIQUES</b>	<b>2005</b>	<b>2006</b>	<b>2007</b>	<b>2008</b>	<b>2009</b>	<b>Var 09/08</b>
Réparation de biens	-	-	1	-	-	-
Achats de biens dans les ports et aéroports	2 512	1 620	2 211	2 182	1 952	-10,5%
Or non monétaire	-	-	-	-	-	-
<b>Autres biens</b>	<b>2 512</b>	<b>1 620</b>	<b>2 212</b>	<b>2 182</b>	<b>1 952</b>	<b>-10,5%</b>

Source : BCEAO

### 1.1.3- Échanges commerciaux entre le Togo et les autres pays de l'UEMOA

Dans le cadre de l'élaboration de la balance des paiements régionale de l'UEMOA, les données officielles sur les échanges intra-UEMOA ont fait l'objet de retraitements lors des travaux de la Cellule régionale chargée de la réconciliation des données sur le commerce intra-UEMOA. Ces retraitements ont été pris en compte dans la détermination des valeurs globales des importations et des exportations du Togo. La matrice des échanges intra-communautaires ci-après arrêtée par la Cellule est obtenue à la suite de la confrontation des données du commerce général des pays partenaires dans l'Union et de la prise en compte des échanges trans-frontaliers non contrôlés.

**Tableau 31- Estimation de la matrice des échanges communautaires en 2009 (en millions)**

		Importateurs								UEMOA
		Bénin	Burkina Faso	Côte d'Ivoire	Guinée-Bissau	Mali	Niger	Sénégal	Togo	
Exportateurs	Bénin		8 171	19 485	2 829	55 160	40 202	14 535	48 419	<b>188 801</b>
	Burkina	8 725		15 735	23	31 809	15 563	2 420	3 033	<b>77 308</b>
	Côte d'Ivoire	55 392	214 855		3 292	129 597	36 046	75 291	78 559	<b>593 031</b>
	Guinée-Bissau	0	24	199		452	0	15 452	0	<b>16 126</b>
	Mali	17 531	15 327	20 152	1 791		8 790	36 555	12 747	<b>112 892</b>
	Niger	17 137	5 904	1 555	375	4 145		990	7 006	<b>37 112</b>
	Sénégal	13 141	10 917	26 567	28 721	157 079	4 751		7 342	<b>248 519</b>
	Togo	97 330	45 601	14 179	2 271	19 809	27 007	5 930		<b>212 126</b>
	UEMOA	<b>209 257</b>	<b>300 798</b>	<b>97 872</b>	<b>39 301</b>	<b>398 052</b>	<b>132 358</b>	<b>151 173</b>	<b>157 105</b>	<b>1 485 915</b>

*Sources : BCEAO et Cellule sous-régionale chargée de la réconciliation des données du commerce intra-UEMOA*

En 2009, les exportations du Togo vers les autres pays de l'UEMOA se sont chiffrées à 212 126 millions contre 180 436 millions en 2008. Les importations du Togo en provenance des pays de l'UEMOA se sont, quant à elles, établies à 157 105 millions contre 163 548 millions en 2008. La balance des transactions commerciales avec les pays de l'UEMOA est ressortie excédentaire de 55 021 millions contre un excédent de 16 887 millions enregistré en 2008.

### 1.2- ÉVOLUTION DE LA BALANCE DES SERVICES

Le poste « services » de la balance des paiements comprend les transports, les voyages et d'autres services comme les services financiers, les services de communication, les services d'informatique et d'information.

En 2009, le déficit de la balance des services s'est aggravé de 12,5% en ressortant à 38 326 millions contre 34 074 millions en 2008 sous l'effet de la dégradation des soldes des transports et des autres services.

**Tableau 32- Évolution de la balance des services (en millions)**

RUBRIQUES	2005	2006	2007	2008	2009	Var 09/08
Transports	-55 818	-61 033	-52 764	-64 472	-67 216	4,3%
Voyages	6 676	7 941	8 364	9 183	10 094	9,9%
Autres services	10 221	19 926	11 121	21 215	18 796	-11,4%
<b>TOTAL DES SERVICES</b>	<b>-38 922</b>	<b>-33 167</b>	<b>-33 279</b>	<b>-34 074</b>	<b>-38 326</b>	<b>12,5%</b>

Source : BCEAO

### 1.2.1- Transports

Cette rubrique regroupe les transports de passagers et de marchandises, ainsi que diverses activités connexes au transport.

Le solde structurellement déficitaire s'est dégradé de 4,3% en s'établissant à 67 216 millions en 2009 contre 64 472 millions en 2008 en liaison notamment avec :

- le repli du solde excédentaire du fret aérien, suite à la baisse des transports de biens par voie aérienne pour le compte de non-résidents ;
- la régression du solde excédentaire des autres transports essentiellement la manutention portuaire en rapport avec la diminution en 2009 du volume des importations de biens des pays de l'hinterland transitant par le Port Autonome de Lomé.

**Tableau 33- Évolution des transports (en millions)**

RUBRIQUES	2005	2006	2007	2008	2009	Var 09/08
<b>Transports</b>	<b>-55 818</b>	<b>-61 033</b>	<b>-52 764</b>	<b>-64 472</b>	<b>-67 216</b>	<b>4,3%</b>
- Passagers	-14 339	-18 239	-18 416	-20 165	-19 746	-2,1%
- Fret	-64 547	-63 475	-62 417	-71 672	-72 732	1,5%
- Fret maritime	-68 608	-66 887	-69 238	-78 794	-79 266	0,6%
- Fret aérien	1 984	1 161	3 654	4 622	3 984	-13,8%
- Autres	2 077	2 251	3 167	2 500	2 550	2,0%
- Autres transports	23 067	20 681	28 069	27 365	25 262	-7,7%

Source : BCEAO

### 1.2.2- Voyages

Les voyages ont enregistré en 2009 un excédent de 10 094 millions, en hausse de 9,9% par rapport aux 9 183 millions de 2008, suite à un accroissement des dépenses effectuées au Togo à titre personnel et professionnel par des non-résidents.

**Tableau 34- Évolution des voyages (en millions)**

RUBRIQUES	2005	2006	2007	2008	2009	Var 09/08
<b>Voyages</b>	<b>6 676</b>	<b>7 941</b>	<b>8 364</b>	<b>9 183</b>	<b>10 094</b>	<b>9,9%</b>
- à titre professionnel	1 438	1 593	1 229	615	846	37,6%
- à titre personnel	5 238	6 348	7 135	8 568	9 248	7,9%

Source : BCEAO

### 1.2.3- Autres services

Les autres services (services de bâtiments et travaux publics, services d'assurances, services financiers et divers services aux administrations publiques et aux entreprises) se sont soldés en 2009 par un excédent de 18 796 millions en baisse de 11,4% par rapport aux 21 215 millions de 2008. Cette évolution est induite par les services de bâtiments et travaux publics dont le solde est ressorti déficitaire de 3 492 millions en 2009 contre un excédent 1 187 millions en 2008 suite principalement au démarrage en 2009, des travaux de construction par une société non-résidente du tronçon de route allant du poste de frontière Aflao au rond point du Port Autonome de Lomé.

**Tableau 35- Évolution des autres services (en millions)**

RUBRIQUES	2005	2006	2007	2008	2009	Var 09/08
- Services de B.T.P	626	2 506	278	1 187	-3 492	-394,2%
- Services d'assurance	-15 965	-16 123	-13 434	-15 033	-15 013	-0,1%
- Services financiers	-757	1 967	1 526	4 214	5 089	20,8%
- Services fournis ou reçus par les APU	15 586	20 075	17 416	12 681	13 320	5,0%
- Autres services aux entreprises	10 731	11 501	5 335	18 166	18 892	4,0%
<i>Dont services de communication</i>	2 864	5 769	2 547	14 370	16 950	18,0%
<b>Total des autres services</b>	<b>10 221</b>	<b>19 926</b>	<b>11 121</b>	<b>21 215</b>	<b>18 796</b>	<b>-11,4%</b>

Source : BCEAO

### 1.3- ÉVOLUTION DE LA BALANCE DES REVENUS

La balance des revenus est constituée de la balance de la rémunération des salariés et de celle des revenus des investissements.

En 2009, elle est ressortie déficitaire de 8 991 millions, en aggravation de 33,2% par rapport au déficit de 6 750 millions enregistré une année plus tôt, suite principalement à la détérioration du solde des revenus d'investissements qui est passé de -22 007 millions en 2008 à -24 400 millions en 2009.

**Tableau 36- Évolution des revenus (en millions)**

RUBRIQUES	2005	2006	2007	2008	2009	Var 09/08
Revenus du travail	14 575	14 814	15 012	15 257	15 409	1,0%
Revenus des investissements	-32 782	-34 577	-29 504	-22 007	-24 400	10,9%
<b>TOTAL DES REVENUS</b>	<b>-18 207</b>	<b>-19 763</b>	<b>-14 492</b>	<b>-6 750</b>	<b>-8 991</b>	<b>33,2%</b>

Source : BCEAO

### 1.3.1- Revenus du travail

Ils sont essentiellement constitués des salaires, traitements et autres prestations payés au personnel résident des représentations diplomatiques ou des organismes internationaux.

Les entrées nettes au titre de ces revenus sont évaluées à 15 409 millions en 2009, en hausse de 1,0% par rapport aux 15 257 millions atteints en 2008.

### 1.3.2- Revenus des investissements

Les revenus des investissements représentent les produits que les non-résidents tirent de leurs avoirs financiers placés dans l'économie nationale et les revenus que procurent les avoirs financiers placés à l'étranger par les résidents.

En 2009, ces opérations se sont soldées par un déficit de 24 400 millions, en aggravation de 10,9% par rapport au déficit de 22 007 millions enregistré en 2008.

**Tableau 37- Évolution des revenus des investissements (en millions de francs CFA)**

RUBRIQUES	2005	2006	2007	2008	2009	Var 09/08
Revenus des investissements directs	-20 912	-25 409	-18 784	-18 675	-19 073	2,1%
Intérêts sur dette publique extérieure	-10 846	-10 013	-11 942	-6 178	-5 567	-9,9%
Autres revenus du capital	-1 024	845	1 222	2 846	240	-91,6%
<b>Total des revenus des investissements</b>	<b>-32 782</b>	<b>-34 577</b>	<b>-29 504</b>	<b>-22 007</b>	<b>-24 400</b>	<b>10,9%</b>

Source : BCEAO

Cette évolution est induite notamment par la baisse de 91,6% de l'excédent des autres revenus du capital suite à la hausse des intérêts payés au titre notamment des emprunts effectués auprès des non-résidents par les entreprises des secteurs des télécommunications et de l'énergie électrique.

Les intérêts dus au titre de la dette extérieure publique sont en baisse pour la deuxième année en rapport avec l'impact positif des allègements de dette obtenus en 2008 auprès des membres du Club de Paris et d'autres bailleurs multilatéraux notamment la Banque Mondiale et la Banque Africaine de Développement (BAD).

L'aggravation de 2,1% du solde déficitaire des revenus des investissements directs est consécutive à la hausse des bénéficiaires réinvestis par les industries du secteur extractif atténuée par la baisse des dividendes payés aux non-résidents.

#### 1.4- ÉVOLUTION DE LA BALANCE DES TRANSFERTS COURANTS

Les transferts courants se répartissent en deux grandes catégories : les administrations publiques et les autres secteurs.

Le solde créditeur des transferts courants s'est établi en 2009 à 158 503 millions, en hausse de 9,3% par rapport aux 145 018 millions enregistrés en 2008.

**Tableau 38- Évolution des transferts courants (en millions)**

RUBRIQUES	2005	2006	2007	2008	2009	Var 09/08
Administrations Publiques	10 843	14 353	16 530	22 581	38 335	69,8%
Autres secteurs	88 188	113 047	117 185	122 437	120 168	-1,9%
<i>Dont envois de fonds des travailleurs</i>	<i>68 290</i>	<i>86 384</i>	<i>98 715</i>	<i>109 874</i>	<i>108 543</i>	<i>-1,2%</i>
<b>Total des transferts courants</b>	<b>99 031</b>	<b>127 400</b>	<b>133 715</b>	<b>145 018</b>	<b>158 503</b>	<b>9,3%</b>

*Source : BCEAO*

Les transferts courants des administrations publiques recouvrent notamment les dons en espèces et en nature, les contributions aux dépenses des organisations internationales et l'assistance technique.

Ces transferts ont progressé de 69,8% en passant de 22 581 millions en 2008 à 38 335 millions de FCFA en 2009. Cette amélioration est impulsée notamment par la hausse des appuis budgétaires accordés au Togo par ses partenaires au développement suite à la reprise totale de la coopération avec la communauté financière internationale en 2008 ainsi que les dons courants mobilisés auprès des partenaires au développement dans le cadre de l'organisation de l'élection présidentielle en début de l'année 2010.

Pour les autres secteurs, ils sont constitués, outre les transferts entre particuliers ou entre institutions ne relevant pas d'une administration, des envois de fonds des travailleurs.

Ils ont régressé de 1,9% en s'établissant à 120 168 millions en 2009 contre 122 437 millions de FCFA en 2008. Cette évolution est induite entre autres par la baisse de 1,2% des flux nets d'envois de fonds des travailleurs émigrés suite à la hausse des transferts émis plus forte que celle des transferts reçus.

### **Encadré 2 : Évolution des envois de fonds des travailleurs émigrés de 2005 à 2009**

Les flux nets d'envois de fonds des travailleurs émigrés ont progressé de 58,9% entre 2005 et 2009 en passant de 68 290 millions à 108 543 millions avec un pic de 109 874 millions en 2008, soit une variation moyenne annuelle de 14,7%.

Cette évolution est en cohérence avec la hausse des migrants togolais, singulièrement dans les pays développés. En 2009, les réceptions de fonds en provenance des pays de l'UEMOA et hors UEMOA représentent respectivement 16,7% et 83,3% du montant total des transferts rapides de fonds reçus. S'agissant spécifiquement des États-Unis et des pays de l'Union Européenne, leurs parts se chiffrent à 14,0% et 30,8% en 2009.

Le développement du système bancaire et l'augmentation du nombre de sociétés de transfert rapide de fonds implantées au Togo ont également favorisé cette évolution. A fin décembre 2009, six (6) sociétés de transfert rapide de fonds (Western Union, Money Gram, Money Express, Choice Money Transfer, Coinstar Money Transfer et Money Cash) opèrent au Togo par l'intermédiaire des onze (11) banques de la place. Le réseau du système de transfert rapide de fonds s'est étendu sur le territoire national avec en 2009, 395 points de service dont 276 pour la société Western Union.

En pourcentage du PIB nominal, les flux nets d'envois de fonds des travailleurs émigrés sont passés de 6,1% en 2005 à 7,3% en 2009, soit une moyenne de 7,4% sur la période. Ces flux contribuent significativement à l'atténuation de la dégradation du solde courant de la balance des paiements du Togo. En effet, ce solde en pourcentage du PIB nominal est passé de -9,7% en 2005 à -5,6% en 2009. Hors flux nets d'envois de fonds des travailleurs émigrés, il passe de -15,8% du PIB en 2005 à -12,9% en 2009.



## 2- COMPTE DE CAPITAL ET D'OPÉRATIONS FINANCIÈRES

Le compte de capital et d'opérations financières dégage un solde excédentaire de 80 819 millions contre 90 711 millions l'année précédente. La baisse de 10,9% est imputable aux flux financiers générés aussi bien par le compte de capital que par les opérations financières.

### 2.1- COMPTE DE CAPITAL

#### 2.1.1- Évolution de la balance des transferts de capital

Les transferts de capital sont constitués essentiellement des remises de dette et des dons destinés au financement des investissements.

En 2009, ils ont régressé de 78,3% en s'établissant à 63 821 millions contre 293 664 millions l'année précédente. Cette évolution est liée au niveau exceptionnel des transferts de capital reçus en 2008 suite à des remises de dette d'un montant de 245 230 millions accordées au Togo par les créanciers bilatéraux membres du Club de Paris suivant les conditions de Naples et d'autres bailleurs multilatéraux comme la Banque Mondiale et la Banque Africaine de Développement. Par rapport à l'année 2007, ces transferts ont progressé de 81,4%.

Les dons en espèce et en nature mobilisés notamment dans le cadre du programme d'investissement public s'établissent à 48 745 millions contre 30 229 millions en 2008, soit une progression de 61,3% en liaison avec la reprise totale de la coopération avec les partenaires au développement marquée par la mise en œuvre satisfaisante des réformes au titre du programme financier appuyé par la Facilité Élargie de Crédit (FEC).

Quant aux dons en espèce et en nature mobilisés par le secteur privé notamment (ONG nationales et missions religieuses), ils sont en régression de 17,2% en s'établissant à 15 076 millions contre 18 205 millions en 2008.

**Tableau 39- Évolution des transferts de capital (en millions de francs CFA)**

RUBRIQUES	2005	2006	2007	2008	2009	Var 09/08
Transferts de capital des Adm. Publ.	13 110	15 986	17 649	275 459	48 745	-82,3%
<i>Remise de dette</i>	-	-	9 500	245 230	-	-100,0%
<i>Autres transferts</i>	13 110	15 986	8 079	30 229	48 745	61,3%
Transferts de capital autres secteurs	13 823	17 473	17 539	18 205	15 076	-17,2%
<b>Total des transferts de capital</b>	<b>26 933</b>	<b>33 459</b>	<b>35 188</b>	<b>293 664</b>	<b>63 821</b>	<b>-78,3%</b>

Source : BCEAO

## 2.1.2- Évolution de la balance des acquisitions et cessions d'actifs non financiers non produits

Cette rubrique, introduite par la 5<sup>ème</sup> édition du manuel de la balance des paiements, retrace deux types de transactions : l'acquisition ou la cession d'actifs non financiers incorporels (brevets, droits d'auteurs, marques, etc.) et l'acquisition de terrains par les administrations publiques ou par des organisations internationales.

Aucune transaction extérieure de cette nature n'a été recensée au titre de l'année 2009.

## 2.2- BALANCE DES OPÉRATIONS FINANCIÈRES

Les opérations financières sont analysées suivant deux approches différentes :

- la présentation standard préconisée par la 5<sup>ème</sup> édition du manuel de la balance des paiements ;
- et la présentation optique BCEAO qui permet de dégager le solde global correspondant à la variation des avoirs extérieurs nets.

### 2.2.1- Présentation standard de la 5<sup>ème</sup> édition du manuel (MBP5) du FMI

Les opérations financières optique MBP5 sont constituées des investissements directs, des investissements de portefeuille, des autres investissements et des avoirs de réserve.

Au cours de l'année 2009, les opérations financières se sont traduites par des flux nets excédentaires de 16 998 millions contre un déficit de 202 953 millions de FCFA en 2008, soit une baisse de 108,4%. Le déficit enregistré en 2008 est lié à l'amortissement de la dette publique extérieure suite aux remises de dette obtenues par le Togo.

Hors remises de dette, ces flux nets se situeraient à 42 277 millions en 2008. La régression enregistrée en 2009 est induite par la baisse des excédents des flux nets d'investissements directs et de portefeuille ainsi que des autres investissements.

**Tableau 40- Évolution du solde des opérations financières (en millions)**

RUBRIQUES	2005	2006	2007	2008	2009	Var 09/08
Investissements directs	48 455	47 969	23 899	17 832	5 248	-70,6%
Investissements de portefeuille	1 581	32 765	9 194	5 440	-14 389	-364,5%
Autres investissements	-40 233	46 633	35 814	-142 031	25 634	-118,0%
Avoirs de réserve	64 061	-75 649	-8 048	-84 194	505	-100,6%
<b>Total hors remises de dette</b>	<b>73 864</b>	<b>51 718</b>	<b>70 359</b>	<b>42 277</b>	<b>16 998</b>	<b>-59,8%</b>
<b>Total remises de dette y compris</b>	<b>73 864</b>	<b>51 718</b>	<b>60 859</b>	<b>-202 953</b>	<b>16 998</b>	<b>-108,4%</b>

Source : BCEAO

### 2.2.1.1- Investissements directs

Ils se décomposent en libération de capital social, bénéfices réinvestis et autres transactions financières (créances ou engagements envers les investisseurs directs).

En 2009, les opérations financières au titre des investissements directs se sont traduites par des entrées nettes de 5 248 millions contre 17 832 millions l'année précédente, soit une baisse de 70,6% résultant des évolutions ci-après enregistrées :

- les flux nets de nouveaux investissements en capital passant de 2 174 millions en 2008 à -7 319 millions en 2009 suite à la hausse des avoirs plus forte que celle des engagements en liaison avec les souscriptions des résidents aux opérations d'augmentation de capital dans les banques résidentes des autres pays de l'UEMOA. En effet, dans le cadre de la mise en œuvre de la décision du Conseil des Ministres de l'UEMOA relative au relèvement du capital social minimum applicable aux banques et établissements financiers de l'Union, certains groupes bancaires basés au Togo ont procédé aux augmentations de capital de leurs filiales dans les pays de l'UEMOA ;
- les bénéfices réinvestis passant de 2 192 millions en 2008 à 6 065 millions en 2009 soit une progression de 176,7% en liaison surtout avec la hausse des bénéfices réinvestis dans les secteurs des industries extractives et manufacturières ;
- les autres créances nettes des investisseurs directs passant de 13 466 millions en 2008 à 6 502 millions en 2009 suite essentiellement aux remboursements de crédits inter-entreprises obtenus par certaines sociétés résidentes auprès de leurs maisons mères ou d'autres entreprises apparentées notamment dans le secteur pétrolier.

**Tableau 41- Évolution des flux d'investissements directs (en millions)**

RUBRIQUES	2005	2006	2007	2008	2009	Var 09/08
Capital social	13 690	13 560	8 912	2 174	-7 319	-436,7%
à l'étranger	-245	0	-588	58	-14 761	-25550,3%
dans l'économie	13 935	13 560	9 500	2 116	7 442	251,7%
Bénéfices réinvestis	13 258	8 711	3 118	2 192	6 065	176,7%
à l'étranger	-406	-172	-64	0	0	-
dans l'économie	13 664	8 883	3 182	2 192	6 065	176,7%
Autres créances nettes	21 507	25 698	11 869	13 466	6 502	-51,7%
à l'étranger	8 495	7 703	989	7 079	-2 907	-141,1%
dans l'économie	13 012	17 995	10 880	6 387	9 409	47,3%
<b>Investissements directs</b>	<b>48 455</b>	<b>47 969</b>	<b>23 899</b>	<b>17 832</b>	<b>5 248</b>	<b>-70,6%</b>

Source : BCEAO

### 2.2.1.2- Investissements de portefeuille

Ce sont les investissements internationaux autres que les investissements directs, effectués sous forme de titres de participation et de titres de créance.

En 2009, ces investissements ont enregistré un solde déficitaire de 14 389 millions contre un excédent de 5 440 millions une année plus tôt. Cette évolution est attribuable, d'une part, aux

souscriptions des banques résidentes aux obligations et bons du trésor émis par les non-résidents sur le marché des titres publics de l'UEMOA et, d'autre part, aux remboursements aux non-résidents des obligations émises sur le même marché par le Trésor togolais et une entreprise du secteur de l'énergie électrique.

S'agissant spécifiquement du Trésor togolais, les remboursements aux non-résidents ont porté sur un montant de 6 434 millions au titre de l'emprunt obligataire 2006-2011 auquel ceux-ci avaient souscrit pour un montant de 25 735 millions.

**Tableau 42- Évolution des flux d'investissements de portefeuille (en millions)**

RUBRIQUES	2005	2006	2007	2008	2009	Var 09/08
Titres de participation	-1 080	5 932	4 010	7 384	-2 344	-131,7%
à l'étranger	-9 518	520	984	6 770	-3 324	-149,1%
dans l'économie	8 438	5 412	3 026	614	980	59,6%
Titres de créance	2 661	26 833	5 184	-1 944	-12 045	519,6%
à l'étranger	-4 318	532	5 200	-9 793	2 723	-127,8%
dans l'économie	6 979	26 301	-16	7 849	-14 768	-288,2%
<b>Investissements de portefeuille</b>	<b>1 581</b>	<b>32 765</b>	<b>9 194</b>	<b>5 440</b>	<b>-14 389</b>	<b>-364,5%</b>

Source : BCEAO

### **2.2.1.3- Autres investissements**

Cette catégorie comprend des opérations financières comme les crédits commerciaux, la détention de monnaie fiduciaire et les dépôts, les prêts et particulièrement les opérations relatives à l'endettement public extérieur : les tirages, les amortissements, les arriérés de paiement extérieurs, les remises ou annulations de dette et les rééchelonnements.

**Tableau 43- Évolution des autres investissements – optique 5<sup>ème</sup> édition (en millions)**

<b>RUBRIQUES</b>	<b>2005</b>	<b>2006</b>	<b>2007</b>	<b>2008</b>	<b>2009</b>	<b>Var 09/08</b>
<b>Autorités monétaires</b>	<b>-41 767</b>	<b>6 655</b>	<b>-1 272</b>	<b>57 347</b>	<b>26 287</b>	<b>-54,2%</b>
Prêts	-6 322	-3 436	-3 258	21 229	19 438	-8,4%
Monnaie fiduciaire et dépôts	518	1 147	-767	-860	-95	-89,0%
Autres	-35 963	8 944	2 753	36 978	6 944	-81,2%
<b>Banques</b>	<b>-10 024</b>	<b>-3 367</b>	<b>2 038</b>	<b>-3 730</b>	<b>-33 849</b>	<b>807,5%</b>
Prêts	-8 847	-10 085	3 901	1 858	-11 828	-736,6%
Monnaie fiduciaire et dépôts	-1 153	6 718	-1 863	-5 642	-22 021	290,3%
Autres	-24	-	-	54	-	-100,0%
<b>Administrations publiques</b>	<b>13 959</b>	<b>16 160</b>	<b>-741</b>	<b>-257 022</b>	<b>-12 537</b>	<b>-95,1%</b>
Crédits commerciaux	-	-	-	-	-	-
Prêts	13 484	15 685	-780	-257 967	-6 611	-97,4%
<i>Tirages</i>	9 919	9 482	2 016	7 062	12 300	74,2%
<i>Amortissement dus</i>	-25 405	-19 575	-19 913	-24 313	-20 175	-17,0%
<i>Rééchelonnement</i>	-	-	-	193 200	-	-100,0%
<i>Variation nette d'arriérés</i>	28 970	25 778	26 617	4 513	1 264	-72,0%
<i>Remise et annulation de dette</i>	-	-	-9 500	-245 230	-	-100,0%
<i>Autres</i>	-	-	-	-193 200	-	-100,0%
Monnaie fiduciaire et dépôts	475	475	39	945	-5 926	-727,1%
Autres	-	-	-	-	-	-
<b>Autres secteurs</b>	<b>-2 401</b>	<b>27 185</b>	<b>35 789</b>	<b>61 374</b>	<b>45 733</b>	<b>-25,5%</b>
Crédits commerciaux	23 596	38 434	20 074	14 871	-5 584	-137,5%
Prêts	20 358	11 091	20 653	13 483	63 576	371,5%
Monnaie fiduciaire et dépôts	-41 659	-29 087	-9 467	28 134	-12 735	-145,3%
Autres	-4 696	6 747	4 529	4 886	476	-90,3%
<b>Total</b>	<b>-40 233</b>	<b>46 633</b>	<b>35 814</b>	<b>-142 031</b>	<b>25 634</b>	<b>-118,0%</b>

Source : BCEAO

Les variations d'encours de ces opérations financières se chiffrent à 25 634 millions contre -142 031 millions l'année précédente. Cette évolution est imputable aux Administrations publiques dont le solde déficitaire était très élevé en 2008 en liaison avec les remises de dettes et les ré-échelonnements obtenus par le Togo auprès de ses créanciers bilatéraux et multilatéraux.

Concernant les banques, le solde des autres investissements ressort déficitaire de 33 849 millions contre 3 730 millions en 2008 en rapport notamment avec la hausse des dépôts auprès des banques et correspondants étrangers et l'augmentation des prêts accordés aux non-résidents basés dans l'UEMOA.

Les entreprises résidentes ont, quant à elles, bénéficié de ressources d'un montant net de 45 733 millions en diminution de 25,5% par rapport aux 61 374 millions enregistrés en 2008 sous l'effet conjugué de la hausse des flux au titre des emprunts auprès des non-résidents et de la baisse des flux excédentaires de crédits commerciaux et de dépôts.

Les flux nets de crédits commerciaux sont déficitaires de 5 584 millions contre un excédent de 14 871 millions en 2008. Cette évolution est imputable à la hausse des crédits commerciaux et des avances de fonds accordés respectivement aux clients et aux fournisseurs non-résidents notamment par les entreprises du secteur de l'énergie électrique.

Les flux nets d'emprunt des entreprises auprès des non-résidents sont en forte hausse de 371,5% en se chiffrant à 63 576 millions contre 13 483 millions en 2008. Cette progression est induite principalement par les ressources extérieures d'un montant de 80 235 millions orientées vers le secteur de l'énergie électrique dans le cadre de la mise en œuvre du programme de réhabilitation des infrastructures énergétiques du Togo. Ces ressources ont été mobilisées essentiellement auprès de l'organisme américain Overseas Private Investment Corporation (OPIC). Au cours de l'année 2009, des remboursements d'un montant de 23 363 millions ont été effectués notamment par les entreprises des secteurs de l'énergie électrique, des télécommunications et portuaires au titre de leurs emprunts auprès des organismes financiers tels que la BOAD, la Banque Mondiale et EXIMBANK de Chine.

Les flux nets de dépôts à l'extérieur des entreprises résidentes se chiffrent à 12 735 millions traduisant une progression du stock de leurs dépôts auprès des banques non-résidentes. Ces dépôts en 2009 ont été effectués en grande partie par les entreprises du secteur de l'énergie électrique.

#### **2.2.1.4- Avoirs de réserve**

Il s'agit des avoirs financiers dont disposent et que contrôlent les Autorités monétaires, notamment pour financer ou ajuster les déséquilibres des paiements. Ils comprennent l'or monétaire, les Droits de Tirage Spéciaux, la position de réserve au FMI, les avoirs en devises et d'autres créances.

**Tableau 44- Évolution des avoirs de réserve (en millions)**

	2005	2006	2007	2008	2009	Var 09/08
DTS détenus	-1	-25	-18	-11	-699	6254,5%
Position de réserve	3	3 557	651	-5 179	4 918	-195,0%
Avoirs en monnaies étrangères	64 059	-79 181	-8 681	-79 004	-3 714	-95,3%
<b>Avoirs de réserve</b>	<b>64 061</b>	<b>-75 649</b>	<b>-8 048</b>	<b>-84 194</b>	<b>505</b>	<b>-100,6%</b>

*Source : BCEAO*

En 2009, les flux d'avoirs de réserve ont régressé de 100,6% en s'établissant à 505 millions contre -84 194 millions en 2008 en liaison notamment avec les baisses respectives de 195,0% et 95,3% de la position de réserve au FMI et de la position créditrice en disponibilités extérieures.

## 2.2.2- Présentation optique BCEAO

Les opérations financières présentées dans l'optique analytique adoptée par la BCEAO sont composées des flux de capitaux induits par les opérations des secteurs non monétaires (administrations publiques et autres secteurs). Le solde des capitaux non monétaires et celui des transactions courantes permettent de dégager le solde global de la balance des paiements, dont la contrepartie est constituée des capitaux monétaires « classés en-dessous de la ligne » correspondant aux variations des avoirs et engagements du système monétaire.

### 2.2.2.1- Capitaux non monétaires

En 2009, le solde des flux de capitaux non monétaires est excédentaire de 22 042 millions contre un déficit de 165 995 millions en 2008. Il résulte de :

- flux excédentaires d'investissements directs pour 5 248 millions, induits principalement par les souscriptions aux augmentations de capital dans le secteur bancaire et les bénéfices réinvestis dans les industries extractives et manufacturières ;
- flux déficitaires d'investissements de portefeuille pour 16 402 millions, suite notamment aux remboursements aux non-résidents d'obligations émises sur le marché des titres publics de l'Union par le Trésor togolais et le secteur de l'énergie électrique ;
- flux excédentaires des autres investissements pour 33 196 millions, en liaison notamment avec la hausse des prêts accordés par les non-résidents à l'Administration publique et aux entreprises du secteur de l'énergie électrique.

**Tableau 45- Évolution des opérations financières – optique BCEAO (en millions)**

<b>RUBRIQUES</b>	<b>2005</b>	<b>2006</b>	<b>2007</b>	<b>2008</b>	<b>2009</b>	<b>Var 09/08</b>
Investissements directs	48 455	47 969	23 899	17 832	5 248	-70,6%
Investissements de portefeuille	2 884	30 397	2 414	11 821	-16 402	-238,8%
Autres investissements	46 359	43 345	35 048	-195 648	33 196	-117,0%
<b>Total</b>	<b>97 698</b>	<b>121 711</b>	<b>61 361</b>	<b>-165 995</b>	<b>22 042</b>	<b>-113,3%</b>

Source : BCEAO

Les autres investissements comportent également le financement exceptionnel portant notamment sur les accumulations d'arriérés de paiement, les annulations de dette et les rééchelonnements.

En 2009, le financement exceptionnel se chiffre à 1 264 millions contre -240 779 millions en 2008.

Il est constitué :

- d'une accumulation d'arriérés de paiement de 2 241 millions contre 4 514 millions en 2008. Les impayés au titre de l'année sous revue ont porté sur un montant de 2 080 millions en principal et 161 millions en intérêts ;
- d'une réduction d'arriérés de paiement de 977 millions dont 698 millions au titre du principal.

**Tableau 46- Évolution du financement exceptionnel (en millions)**

<b>RUBRIQUES</b>	<b>2005</b>	<b>2006</b>	<b>2007</b>	<b>2008</b>	<b>2009</b>	<b>Var 09/08</b>
1 - Rééchelonnement						
2 – Variation des arriérés	28 970	25 778	26 617	-240 779	1 264	242 043
<i>dont accumulation d'arriérés</i>	28 970	25 778	26 617	4 514	2 241	-2 273
<i>réduction d'arriérés</i>	-	-	-	-245 293	-977	244 316
3 – Remise de dette	-	-	578	-	-	-
4 – Autres	-	-	-	-	-	-
<b>Financement exceptionnel</b>	<b>28 970</b>	<b>25 778</b>	<b>27 195</b>	<b>-240 779</b>	<b>1 264</b>	<b>242 043</b>

*Sources : BCEAO et DE*

En ce qui concerne les remboursements des échéances courantes, sur un total de 25 476 millions (20 175 millions en principal et 5 301 millions en intérêts) de service de la dette dû en 2009, 23 235 millions ont été réglés dont 18 096 millions pour le principal et 5 139 millions pour les intérêts.

### **2.2.2.2- Capitaux monétaires**

En 2009, les transactions extérieures se sont soldées par une hausse des avoirs extérieurs nets (AEN) des institutions monétaires de 5 058 millions du fait d'une hausse de 31 836 millions des AEN des banques de dépôts atténuée par une baisse de 26 778 millions des AEN de la Banque Centrale. Les ajustements (notamment la contrepartie de réévaluation des engagements envers le FMI) ont porté l'augmentation des avoirs extérieurs globaux à 5 044 millions, correspondant au solde global de la balance des paiements en 2009.

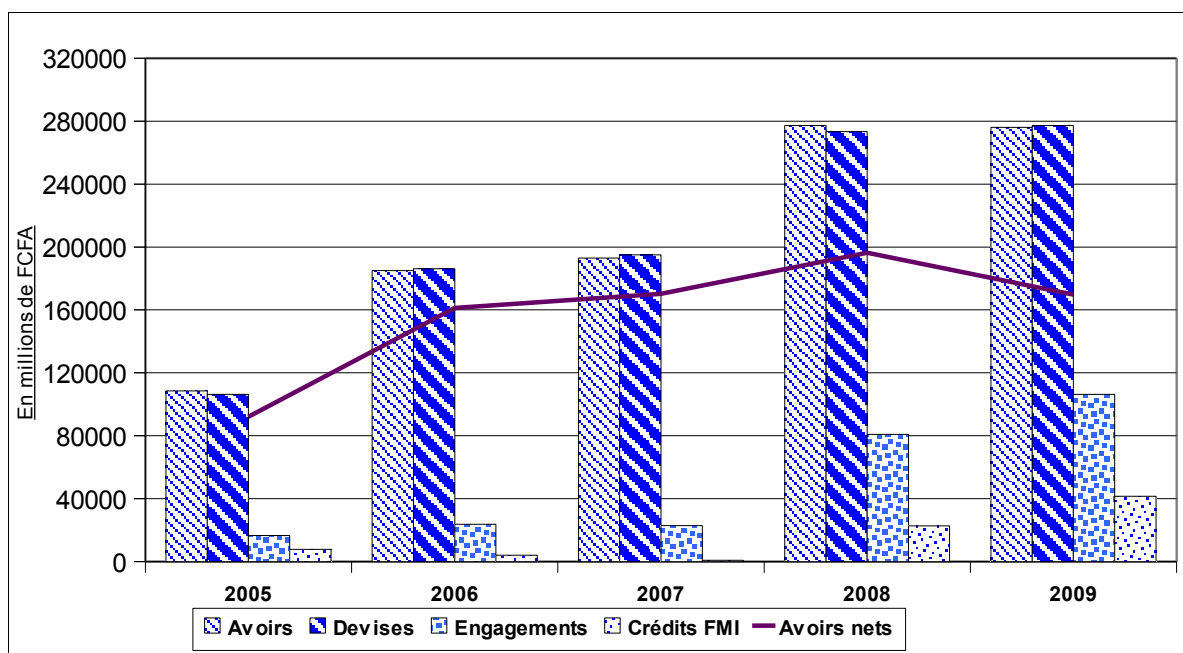
#### **2.2.2.2.1- Avoirs et engagements extérieurs de la Banque Centrale**

La position extérieure créditrice de la Banque Centrale<sup>5</sup> s'est dégradée en 2009 de 26 778 millions, en liaison avec une baisse de 1 195 millions des avoirs cumulée à la hausse de 25 583 millions des engagements.

<sup>5</sup> Cette situation ne prend pas en compte les nouvelles allocations de DTS qui conformément aux prescriptions de la cinquième édition du Manuel de la Balance des Paiements ne doivent figurer dans la balance des paiements ni en avoirs ni en engagements. Cependant, l'impact des nouvelles allocations sur les réserves internationales est retracée dans la Position Extérieure Globale (PEG) au niveau de l'annexe 1 du document.



**Graphique 12- Évolution des avoirs et engagements de la Banque Centrale**



Source : BCEAO

Les **avoirs extérieurs officiels** ont régressé de 1 195 millions en rapport avec les baisses respectives de 4 889 millions, 3 304 millions et 21 millions de la position de réserve au FMI, des avoirs en monnaies étrangères et des DTS détenus compensés par la hausse de 7 018 millions de la position créditrice en disponibilités extérieures.

Les **engagements extérieurs** ont quant à eux progressé de 25 583 millions en passant de 80 728 millions en 2008 à 106 310 millions en 2009, sous l'effet de la hausse des dépôts des Banques et Institutions étrangères et des engagements envers le FMI (suite aux tirages de 18 733 millions sur ressources du FMI dans le cadre du programme financier appuyé par la Facilité Élargie de Crédit).

Globalement, les avoirs extérieurs nets de la BCEAO se sont chiffrés à 169 690 millions de FCFA en 2009 contre 196 468 millions une année plus tôt, en baisse de 26 778 millions de FCFA.

**Tableau 47- Évolution des avoirs et engagements de la Banque Centrale  
(en millions)**

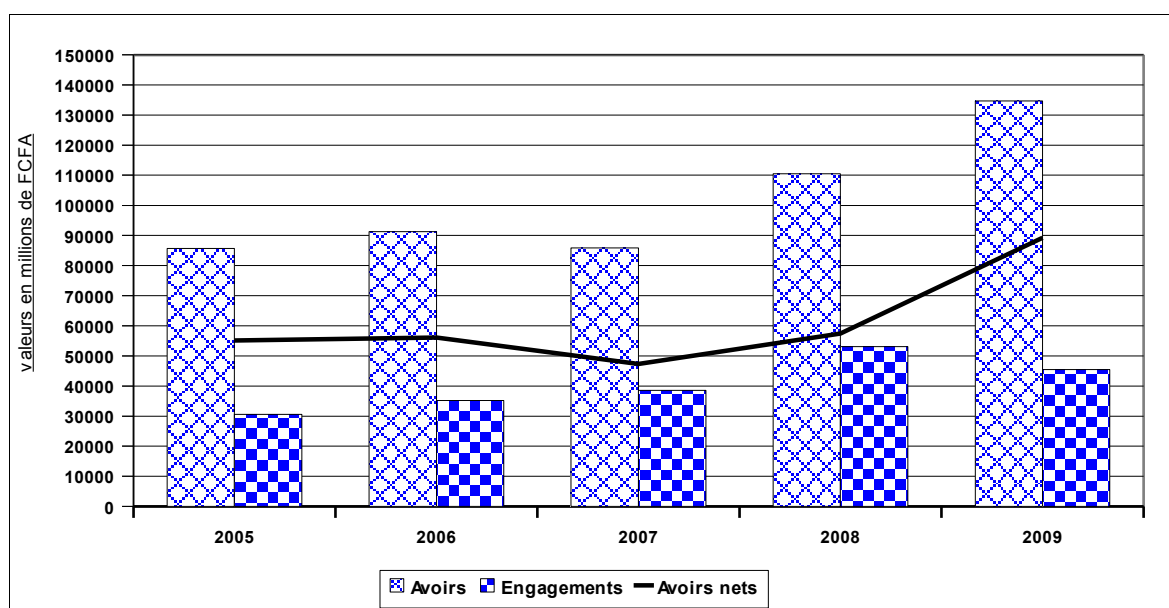
RUBRIQUES	2005	2006	2007	2008	2009	Var 09/08
<b>AVOIRS</b>	<b>108 465</b>	<b>185 039</b>	<b>192 964</b>	<b>277 195</b>	<b>276 000</b>	<b>-1 195</b>
Position de réserve	2 226	-1 241	-2 012	3 205	-1 684	-4 889
DTS détenus	11	34	49	60	39	-21
Avoirs en monnaies étrangères	526	2 989	1 650	3 655	351	-3 304
Position créditrice en disponibilités extérieures	105 702	183 258	193 277	270 276	277 294	7 018
<i>Nouvelles allocations de DTS (PM)</i>					42 236	42 236
<b>ENGAGEMENTS</b>	<b>16 509</b>	<b>23 749</b>	<b>22 759</b>	<b>80 728</b>	<b>106 310</b>	<b>25 583</b>
Recours au crédit du FMI	7 768	4 069	765	22 676	41 409	18 733
Banques et Institutions non-résidentes	8 417	18 574	21 989	58 111	64 935	6 825
Autres engagements	324	1 106	5	-59	-34	25
<b>AVOIRS NETS (hors nouvelles allocations de DTS)</b>	<b>91 956</b>	<b>161 291</b>	<b>170 205</b>	<b>196 468</b>	<b>169 690</b>	<b>-26 778</b>

Source : BCEAO

### 2.2.2.2- Avoirs et engagements extérieurs des banques de dépôts

En 2009, la position extérieure nette des banques s'est située à 89 240 millions en progression de 31 836 millions par rapport aux 57 404 millions atteints en 2008. Cette évolution résulte d'une hausse de 24 238 millions des avoirs conjuguée à la baisse de 7 598 millions des engagements.

**Graphique 13- Évolution des avoirs et engagements des banques de dépôts**



Source : BCEAO

Les **avoirs extérieurs bruts** se sont établis à 134 699 millions en 2009 en hausse de 24 238 millions (+21,9%) par rapport à l'encours de 110 461 millions de l'année précédente en liaison notamment avec l'évolution des avoirs auprès des banques et correspondants étrangers.

La diminution des dépôts des non-résidents dans les banques locales et des emprunts des banques locales auprès des non-résidents a entraîné une baisse de 7 598 millions (-14.3%) du stock des **engagements extérieurs bruts** qui s'inscrit à 45 459 millions en 2009 contre 53 057 millions un an auparavant.

**Tableau 48- Évolution des avoirs et engagements des banques de dépôts (en millions)**

RUBRIQUES	2005	2006	2007	2008	2009	Var 09/08
<b>AVOIRS (sans effets à l'encaissement)</b>	<b>85 684</b>	<b>91 271</b>	<b>85 867</b>	<b>110 461</b>	<b>134 700</b>	<b>24 239</b>
Banques et Correspondants	31 957	39 081	36 110	60 849	71 384	10 535
Monnaies Etrangères	1 772	4 080	2 142	1 401	2 031	630
Autres Comptes	51 955	48 110	47 615	48 211	61 285	13 074
<i>Effets à l'encaissement (PM)</i>	<i>6 401</i>	<i>0</i>	<i>0</i>	<i>2 738</i>	<i>3 472</i>	<i>734</i>
<b>ENGAGEMENTS (hors compte exigible après encaissement)</b>	<b>30 572</b>	<b>35 160</b>	<b>38 574</b>	<b>53 057</b>	<b>45 460</b>	<b>-7 597</b>
Banques et Correspondants	8 037	8 856	14 094	15 810	11 126	-4 684
Autres Institutions Financières	4 322	3 505	1 128	421	3 202	2 781
Gouvernements et Institutions non Financières	3 253	3 089	3 298	2 957	1 957	-1 000
Autres Comptes	14 389	15 334	14 669	30 019	25 962	-4 057
Engagements à moyen et long terme	571	4 376	5 385	3 850	3 213	-637
<i>Comptes exigibles après encaissement (PM)</i>	<i>8 923</i>	<i>5 098</i>	<i>10 713</i>	<i>10 128</i>	<i>13 217</i>	<i>3 089</i>
<b>AVOIRS NETS</b>	<b>55 112</b>	<b>56 111</b>	<b>47 293</b>	<b>57 404</b>	<b>89 240</b>	<b>31 836</b>

Source : BCEAO

### 2.2.2.2.3- Avoirs extérieurs globaux du système monétaire

Les variations des positions créditrices de la Banque Centrale (-26 778 millions) et des banques de dépôts (+31 836 millions) ont conduit à une amélioration de 5 058 millions des avoirs extérieurs nets globaux en 2009 contre 36 374 millions en 2008.

En tenant compte de la contrepartie de réévaluation des engagements envers le FMI pour 14 millions, la hausse des avoirs extérieurs nets totaux, correspondant au solde global de la balance des paiements au titre de l'année 2009 s'élève à 5 044 millions.

**Tableau 49- Évolution des avoirs extérieurs nets globaux (en millions)**

RUBRIQUES	2005	2006	2007	2008	2009	Var 09/08
Avoirs extérieurs nets des banques de dépôts	55 112	56 111	47 293	57 404	89 240	55,5%
<b>Variation des AEN du secteur bancaire (1)</b>	<b>11 327</b>	<b>999</b>	<b>-8 818</b>	<b>10 111</b>	<b>31 836</b>	214,9%
Avoirs extérieurs nets de la banque centrale	91 956	161 291	170 205	196 468	169 690	-13,6%
<b>Variation des AEN de la Banque Centrale (2)</b>	<b>-22 296</b>	<b>69 335</b>	<b>8 914</b>	<b>26 263</b>	<b>-26 778</b>	-202,0%
Avoirs extérieurs nets totaux	147 065	217 402	217 498	253 872	258 930	2,0%
<b>Variation des AEN totaux (1)+(2)</b>	<b>-10 969</b>	<b>70 334</b>	<b>97</b>	<b>36 374</b>	<b>5 058</b>	-86,1%
Ajustement (3)	3	-341	405	584	-14	-102,4%
<b>SOLDE GLOBAL (1)+(2)+(3)</b>	<b>-10 966</b>	<b>69 993</b>	<b>502</b>	<b>36 958</b>	<b>5 044</b>	-86,4%

Source : BCEAO

### 3- CONCORDANCE DES STATISTIQUES MONÉTAIRES ET DE BALANCE DES PAIEMENTS

Il existe souvent une différence entre les mouvements de capitaux monétaires déterminés en balance des paiements et la variation des avoirs extérieurs nets telle que présentée dans les publications de la BCEAO et du FMI. Cet écart provient du fait que certaines transactions sont éliminées ou au contraire recensées en balance des paiements alors qu'elles sont reprises ou omises en statistiques monétaires. C'est le cas notamment des valeurs à l'encaissement non disponibles ou exigibles après encaissement qui sont ignorées en balance des paiements mais prises en compte dans les statistiques monétaires. Le tableau ci-après fait la réconciliation entre les deux séries statistiques.

**Tableau 50- Concordance des statistiques monétaires et de la balance des paiements  
(en millions)**

Rubriques	2007	2008	2009	Var 09/08
<b><u>I. Avoirs et engagements des banques</u></b>				
<b><u>AVOIRS</u></b>				
Statistiques monétaires	85 867	113 199	138 172	24 973
<i>Effets à l'encaissement</i>	0	2 738	3 472	734
<b>Enregistrement en balance des paiements</b>	<b>85 867</b>	<b>110 461</b>	<b>134 700</b>	<b>24 239</b>
<b><u>ENGAGEMENTS</u></b>				
Statistiques monétaires	49 287	63 185	58 677	-4 508
<i>Comptes exigibles après encaissement</i>	10 713	10 128	13 217	3 089
<b>Enregistrement en balance des paiements</b>	<b>38 574</b>	<b>53 057</b>	<b>45 460</b>	<b>-7 597</b>
<b><u>II. Avoirs et engagements de la BCEAO</u></b>				
<b><u>AVOIRS</u></b>				
Statistiques monétaires	192 964	277 195	318 236	41 041
<i>Nouvelles allocations de DTS</i>			42 236	42 236
<b>Enregistrement en balance des paiements</b>	<b>192 964</b>	<b>277 195</b>	<b>276 000</b>	<b>-1 195</b>
<b><u>ENGAGEMENTS</u></b>				
Statistiques monétaires	30 487	88 695	156 514	67 819
<i>Allocations de DTS</i>	7 728	7 968	50 204	42 236
<b>Enregistrement en balance des paiements</b>	<b>22 759</b>	<b>80 728</b>	<b>106 310</b>	<b>25 583</b>
<b>Avoirs extérieurs nets totaux (statistiques monétaires)</b>	<b>199 057</b>	<b>238 514</b>	<b>241 217</b>	<b>2 703</b>
<i>Banques</i>	36 580	50 014	79 495	29 481
<i>BCEAO</i>	162 477	188 500	161 722	-26 778
<b>Avoirs extérieurs nets totaux ajustés</b>	<b>217 498</b>	<b>253 872</b>	<b>258 930</b>	<b>5 058</b>
<i>Banques</i>	47 293	57 404	89 240	31 836
<i>BCEAO</i>	170 205	196 468	169 690	-26 778

Source : BCEAO

## 4- POSITION EXTÉRIEURE GLOBALE

La position extérieure globale retrace le stock des avoirs et des engagements financiers vis-à-vis de l'extérieur. Outre les transactions liées aux diverses composantes du compte des opérations financières (investissements directs, investissements de portefeuille, autres investissements et avoirs de réserve), la position extérieure globale rend compte des variations de prix et des taux de change qui affectent l'évaluation du stock des avoirs et engagements entre le début et la fin d'une période comptable. Elle indique également les ajustements de régularisation notamment, les fluctuations dues à l'allocation ou l'annulation de DTS, à la démonétisation de l'or et aux reclassements des catégories d'investissement.

Au 31 décembre 2009, la position extérieure globale du Togo ressort débitrice de 820 037 millions contre 802 363 millions en 2008, en aggravation de 2,2%. Cette évolution découle de la hausse de 23,3% des avoirs conjuguée à une progression de 11,3% des engagements.

Le stock des avoirs s'établit à 756 367 millions en 2009 contre 613 564 millions en 2008, en augmentation de 23,3% notamment sous l'effet de :

- la hausse de 68,9% des investissements directs impulsée principalement par les souscriptions des banques résidentes aux augmentations de capital dans les secteurs bancaires des autres pays de l'UEMOA. Ces augmentations de capital s'inscrivent dans le cadre de la mise en œuvre de la décision du Conseil des Ministres de l'UEMOA relative au relèvement du capital social minimum applicable aux banques et établissements financiers de l'Union ;
- l'accroissement de 33,3% des autres investissements en liaison avec l'augmentation des flux de crédits commerciaux, de prêts et de dépôts à l'extérieur ;
- la progression de 14,8% des avoirs de réserve favorisée surtout par la hausse de 42 215 millions des allocations de DTS en liaison avec les allocations générales et spéciales de DTS accordées le 28 août 2009 par le FMI à ses États membres pour leur permettre de faire face aux effets néfastes de la crise économique mondiale.

S'agissant des engagements, leur encours progresse de 11,3% en passant de 1 415 927 millions en 2008 à 1 576 404 millions en 2009. Cette évolution est essentiellement induite par les hausses respectives de 10,8% et 11,3% des investissements directs et des autres investissements.

La progression de 10,8% des investissements directs est induite principalement par les souscriptions des non-résidents aux augmentations de capital dans le secteur bancaire et les bénéfices réinvestis dans les industries extractives et manufacturières.

Le relèvement de 11,3% des autres investissements est impulsé notamment par les crédits commerciaux et les prêts qui ont progressé respectivement de 17,2% et 14,1%.

La progression de 17,2% des crédits commerciaux est attribuable aux flux de crédits fournisseurs obtenus auprès des non-résidents par les entreprises manufacturières et celles du secteur de l'énergie électrique.

Pour ce qui concerne le stock des prêts, son évolution est liée à :

- la hausse de 82,6% des engagements extérieurs des Autorités monétaires suite à la progression des tirages sur ressources du FMI au titre du programme financier appuyé par la Facilité Élargie de Crédit ;
- la progression de 4,9% de la dette publique extérieure en liaison notamment avec les nouveaux tirages et l'appréciation du dollar US par rapport au franc CFA ;
- la hausse des flux d'emprunt extérieur des entreprises résidentes, essentiellement celles du secteur de l'énergie électrique dans le cadre de la réhabilitation de la Centrale Thermique de Lomé.

**Tableau 51- Position extérieure globale (en millions)**

RUBRIQUES	2005	2006	2007	2008(*)	2009	Var 09/08
<b>AVOIRS</b>	<b>299 608</b>	<b>493 223</b>	<b>508 573</b>	<b>613 564</b>	<b>756 367</b>	<b>23,3%</b>
Investissements directs à l'étranger	-12 594	-6 340	-6 677	25 660	43 328	68,9%
Investissements de portefeuille	64 264	63 212	56 982	60 051	60 652	1,0%
Autres investissements	139 473	251 320	265 189	250 657	334 151	33,3%
dont Crédits commerciaux	45 149	36 936	26 827	23 997	59 901	149,6%
Prêts	20 881	28 648	24 104	24 865	36 687	47,5%
Monnaie fiduciaire et dépôts	65 953	179 952	208 672	196 562	228 678	16,3%
Autres avoirs	7 490	5 784	5 586	5 233	8 885	69,8%
Avoirs de réserve	108 465	185 031	193 079	277 196	318 236	14,8%
<b>ENGAGEMENTS</b>	<b>1 369 032</b>	<b>1 511 521</b>	<b>1 486 110</b>	<b>1 415 927</b>	<b>1 576 404</b>	<b>11,3%</b>
Investissements directs dans l'économie	130 516	170 954	194 516	212 178	235 094	10,8%
Investissements de portefeuille	37 754	68 413	71 439	69 619	55 831	-19,8%
Autres investissements	1 200 762	1 272 154	1 220 155	1 134 130	1 285 479	13,3%
dont Crédits commerciaux	124 143	154 364	164 329	176 370	206 690	17,2%
Prêts	1 035 416	1 056 619	984 736	832 833	949 962	14,1%
dont dette publique extérieure	921 308	937 156	847 228	657 357	689 569	4,9%
Monnaie fiduciaire et dépôts	14 680	20 663	23 102	33 569	25 419	-24,3%
Autres engagements	26 523	40 508	47 988	91 358	103 409	13,2%
<b>POSITION EXTERIEURE GLOBALE</b>	<b>-1 069 424</b>	<b>-1 018 298</b>	<b>-977 537</b>	<b>-802 363</b>	<b>-820 037</b>	<b>2,2%</b>

Source : BCEAO

(\*) Les données de l'année 2008 ont été ajustées compte tenu de la prise en compte de nouvelles informations obtenues sur les investissements directs intra-UEMOA dans le cadre des travaux de la Cellule sous-régionale chargée de la réconciliation des données sur les échanges intra-UEMOA.

## CONCLUSION

Les comptes extérieurs du Togo sont marqués en 2009 par :

- la réduction du déficit courant pour la deuxième année consécutive ;
- la baisse de l'excédent du compte de capital et d'opérations financières en liaison notamment avec la régression des excédents de flux nets de capitaux au titre des investissements directs et de portefeuille ainsi que des autres investissements.

Au total, la balance des paiements dégage en 2009 un solde excédentaire de 5 044 millions résultant d'un déficit courant de 83 421 millions et d'un excédent de flux nets de capitaux de 85 863 millions. Des arriérés de paiement extérieurs de 2 241 millions ont été accumulés en 2009 contre 4 514 millions en 2008.

Cependant, le profil des comptes extérieurs du Togo caractérisé par un déficit courant structurel dénote des difficultés du Togo dont la situation économique n'a pas connu d'évolution notable. En effet, le déficit commercial chronique traduit la fragilité de l'appareil productif national et la vulnérabilité de l'économie nationale aux chocs externes.

A cet égard, les réformes actuellement en cours au titre du programme financier triennal avec le FMI devraient être accélérées afin de redresser l'économie nationale et de réduire progressivement le déficit courant notamment à travers la promotion des exportations.

## **ANNEXES**



**Annexe 1– Position Extérieure Globale (PEG) (Présentation détaillée)**  
(en millions)

RUBRIQUES	2 005	2 006	2 007	2 008	2 009	Var 09/08
<b>AVOIRS</b>	<b>299 608</b>	<b>493 223</b>	<b>508 573</b>	<b>613 564</b>	<b>756 367</b>	<b>142 803</b>
Investissements directs à l'étranger	-12 594	-6 340	-6 677	25 660	43 328	17 668
Capital social et bénéfices réinvestis	7 671	7 499	8 151	47 567	62 328	14 761
Autres capitaux	-20 265	-13 839	-14 828	-21 907	-19 000	2 907
Investissements de portefeuille	64 264	63 212	56 982	60 051	60 652	601
Titres de participation	14 156	13 636	12 652	5 882	9 206	3 324
dont : banques	1 129	1 129	1 164	1 689	1 703	14
Titres de créances	50 108	49 576	44 330	54 169	51 446	-2 723
Obligations et autres titres d'emprunt	37 829	35 640	42 457	43 884	51 700	7 816
dont : banques	14 826	11 906	17 068	18 768	27 896	9 128
Instruments du marché monétaire	12 279	13 936	1 873	10 545	52	-10 493
dont : banques	12 279	13 936	1 873	10 239	52	-10 187
Dérivés financiers	-	-	-	46	0	-46
dont : banques	-	-	-	-	-	-
Autres investissements	139 473	251 320	265 189	250 657	334 151	83 494
Dont :	-	-	-	-	-	-
Crédits commerciaux	45 149	36 936	26 827	23 997	59 901	35 904
Prêts	20 881	28 648	24 104	24 865	36 687	11 822
Autorités monétaires	-	-	-	-	-	-
Administrations publiques	-	-	-	-	-	-
Banques	20 881	28 648	24 104	24 859	36 687	11 828
Long terme	5 673	7 952	7 695	226	12 043	11 817
Court terme	15 208	20 696	16 409	24 519	24 530	11
Autres secteurs	-	-	-	6	0	-6
Monnaie fiduciaire et dépôts	65 953	179 952	208 672	196 562	228 678	32 116
Autorités monétaires			0		0	0
Administrations publiques	984	509	1 470	525	6 451	5 926
Banques	36 810	35 893	40 371	57 340	70 795	13 455
Autres secteurs	28 159	143 550	166 831	138 697	151 432	12 735
Autres avoirs	7 490	5 784	5 586	5 233	8 885	3 652
Autorités monétaires	-	-	-	-	-	-
Administrations publiques	1 805	1 805	1 805	-	-	-
Banques	-	-	-	-	-	-
Long terme	-	-	-	-	-	-
Court terme	-	-	-	-	-	-
Autres secteurs	5 685	3 979	3 781	5 233	8 885	3 652
<b>Avoirs de réserve</b>	<b>108 465</b>	<b>185 031</b>	<b>193 079</b>	<b>277 196</b>	<b>318 236</b>	<b>41 040</b>
Or monétaire	0	0	0	0	0	0
DTS	11	36	54	60	42 275	42 215
Position de réserve au FMI	2 226	-1 251	-1 902	3 205	-1 684	-4 890
Monnaies étrangères	106 228	186 246	194 927	273 931	277 645	3 714

Source : BCEAO

RUBRIQUES	2 005	2 006	2 007	2 008	2 009	Var 09/08
<b>ENGAGEMENTS</b>	<b>1 369 032</b>	<b>1 511 521</b>	<b>1 486 110</b>	<b>1 415 927</b>	<b>1 576 404</b>	<b>160 477</b>
Investissements directs dans l'économie	130 516	170 954	194 516	212 178	235 094	22 916
Capital social et bénéfices réinvestis	103 194	125 637	138 319	149 594	163 101	13 507
Autres capitaux	27 322	45 317	56 197	62 584	71 993	9 409
Investissements de portefeuille: engagements	37 754	68 413	71 439	69 619	55 831	-13 788
Titres de participation	24 941	30 349	33 375	33 989	34 969	980
Banques	504	555	469	830	1 798	968
Autres secteurs	24 437	29 794	32 906	33 159	33 171	12
Titres d'engagement	12 813	38 064	38 064	35 630	20 862	-14 768
Obligations et autres titres d'emprunt	12 813	38 064	38 064	35 630	20 862	-14 768
Autorités monétaires	-	-	-	-	-	-
Administrations publiques	-	25 735	25 735	19 301	12 867	-6 434
Banques	-	-	-	-	-	-
Autres secteurs	12 813	12 329	12 329	16 329	7 995	-8 334
Instruments du marché monétaire	-	-	-	-	-	-
Banques	-	-	-	-	-	-
Dérivés financiers	-	-	-	-	-	-
Banques	-	-	-	-	-	-
Autres investissements : engagements	1 200 762	1 272 154	1 220 155	1 134 130	1 285 479	151 349
Dont :	-	-	-	-	-	-
Crédits commerciaux	124 143	154 364	164 329	176 370	206 690	30 320
Prêts	1 035 416	1 056 619	984 736	832 833	949 962	117 129
Autorités monétaires	7 505	4 069	811	22 676	41 409	18 733
Utilisation des crédits et prêts du FMI	7 505	4 069	811	22 676	41 409	18 733
Autres prêts à long terme	-	-	-	-	-	-
Prêts à court terme	-	-	-	-	-	-
Administrations publiques	921 308	937 156	847 228	657 357	689 569	32 212
Long terme	640 302	644 112	548 353	633 600	676 021	42 421
Court terme	281 006	293 044	298 875	23 757	13 548	-10 209
Banques	5 036	2 718	3 350	5 964	8 578	2 614
Long terme	71	1 000	3 350	5 964	8 578	2 614
Court terme	4 965	1 718	-	-	-	-
Autres secteurs	101 567	112 676	133 347	146 836	210 406	63 570
Long terme	101 567	112 676	133 347	146 836	210 406	63 570
Court terme	-	-	-	-	-	-
Monnaie fiduciaire et dépôts	14 680	20 663	23 102	33 569	25 419	-8 151
Autorités monétaires	1 874	2 056	1 880	1 020	1 436	416
Banques	12 806	18 607	21 222	32 549	23 983	-8 566
Autres engagements	26 523	40 508	47 988	91 358	103 409	12 051
Autorités monétaires	6 868	15 812	18 565	55 543	63 466	7 923
Administrations publiques	-	-	-	-	-	-
Banques	-	-	-	54	54	-
Autres secteurs	19 655	24 696	29 423	35 761	39 889	4 128
<b>POSITION EXTÉRIEURE GLOBALE</b>	<b>-1 069 424</b>	<b>-1 018 298</b>	<b>-977 537</b>	<b>-802 363</b>	<b>-820 037</b>	<b>-17 674</b>

Source : BCEAO

**Annexe 2- Balance des paiements année 2009 - présentation optique BCEAO (en millions)**

RUBRIQUES	Crédit	Débit	Solde
<b>Compte des transactions courantes</b>	<b>792 253</b>	<b>875 674</b>	<b>-83 421</b>
<b>Biens</b>	<b>426 396</b>	<b>621 003</b>	<b>-194 607</b>
Marchandises générales	420 491	619 051	-198 560
Autres biens	5 905	1 952	3 953
<b>Services</b>	<b>138 611</b>	<b>176 937</b>	<b>-38 326</b>
Transports	42 891	110 107	-67 216
- dont fret	13 557	86 289	-72 732
Voyages	32 261	22 167	10 094
Autres services	63 459	44 663	18 796
<b>Revenus</b>	<b>32 299</b>	<b>41 290</b>	<b>-8 991</b>
Rémunération des salariés	16 332	923	15 409
Revenus des investissements	15 967	40 367	-24 400
- dont intérêts sur dette publique		5 567	-5 567
<b>Transferts courants</b>	<b>194 947</b>	<b>36 444</b>	<b>158 503</b>
Administrations publiques	40 852	2 517	38 335
Autres secteurs	154 095	33 927	120 168
<b>Compte de capital et d'opérations financières</b>	<b>273 570</b>	<b>187 707</b>	<b>85 863</b>
<b>Compte de capital</b>	<b>63 821</b>	-	<b>63 821</b>
Transferts de capital	63 821	-	63 821
<i>Administrations publiques</i>	<i>48 745</i>	-	<i>48 745</i>
Remises de dettes	-	-	
Autres	48 745	-	48 745
<i>Autres secteurs</i>	<i>15 076</i>	-	<i>15 076</i>
Acquisitions et cessions d'actifs non financiers	-	-	
<b>Compte des opérations financières</b>	<b>209 749</b>	<b>187 707</b>	<b>22 042</b>
Investissements directs	<b>33 508</b>	<b>28 260</b>	<b>5 248</b>
<i>De l'économie à l'étranger</i>	<i>2 401</i>	<i>20 069</i>	<i>-17 668</i>
<i>De l'étranger à l'économie</i>	<i>31 107</i>	<i>8 191</i>	<i>22 916</i>
Investissements de portefeuille	<b>11 377</b>	<b>27 779</b>	<b>-16 402</b>
<i>De l'économie à l'étranger</i>	<i>2 995</i>	<i>4 641</i>	<i>-1 646</i>
<i>De l'étranger à l'économie</i>	<i>8 382</i>	<i>23 138</i>	<i>-14 756</i>
Autres investissements	<b>164 864</b>	<b>131 668</b>	<b>33 196</b>
<i>De l'économie à l'étranger</i>	<i>11 292</i>	<i>69 503</i>	<i>-58 211</i>
Administrations publiques	-	5 926	-5 926
Autres secteurs	11 292	63 577	-52 285
<i>De l'étranger à l'économie</i>	<i>153 572</i>	<i>62 165</i>	<i>91 407</i>
Administrations publiques	14 541	21 152	-6 611
Autres secteurs	139 031	41 013	98 018
Dont Financements exceptionnels	2 241	977	1 264
Rééchelonnements	-	-	-
Remises de dettes	-	-	-
Total des arriérés	2 241	977	1 264
Autres	-	-	-
<b>Erreurs et omissions nettes</b>	<b>2 602</b>	-	<b>2 602</b>
<b>Solde global</b>	<b>1 068 425</b>	<b>1 063 381</b>	<b>5 044</b>
<b>Avoirs et engagements extérieurs</b>	<b>47 874</b>	<b>52 918</b>	<b>-5 044</b>
<b>Autorités monétaires</b>	<b>34 600</b>	<b>7 808</b>	<b>26 792</b>
Avoirs	8 214	7 709	505
Engagements	26 386	99	26 287
Contreparties de réévaluation (PM)	705	691	14
<b>Banques</b>	<b>13 274</b>	<b>45 110</b>	<b>-31 836</b>
Avoirs	12 252	36 490	-24 238
Engagements	1 022	8 620	-7 598

Source : BCEAO

**Annexe 3 : Balance des Paiements année 2009 - présentation résumée, optique 5<sup>ème</sup> édition (en millions)**

RUBRIQUES	Crédit	Débit	Solde
<b>Compte des transactions courantes</b>	<b>792 253</b>	<b>875 674</b>	<b>-83 421</b>
<b>Biens</b>	<b>426 396</b>	<b>621 003</b>	<b>-194 607</b>
Marchandises générales	420 491	619 051	-198 560
Autres biens	5 905	1 952	3 953
<b>Services</b>	<b>138 611</b>	<b>176 937</b>	<b>-38 326</b>
Transports	42 891	110 107	-67 216
- dont fret	13 557	86 289	-72 732
Voyages	32 261	22 167	10 094
Autres services	63 459	44 663	18 796
<b>Revenus</b>	<b>32 299</b>	<b>41 290</b>	<b>-8 991</b>
Rémunération des salariés	16 332	923	15 409
Revenus des investissements	15 967	40 367	-24 400
- dont intérêts sur dette publique	-	5 567	-5 527
<b>Transferts courants</b>	<b>194 947</b>	<b>36 444</b>	<b>158 503</b>
Administrations publiques	40 852	2 517	38 335
Autres secteurs	154 095	33 927	120 168
<b>Compte de capital et d'opérations financières</b>	<b>321 444</b>	<b>240 625</b>	<b>80 819</b>
<b>Compte de capital</b>	<b>63 821</b>	-	<b>63 821</b>
Transferts de capital	63 821	-	63 821
<i>Administrations publiques</i>	48 745	-	48 745
Remises de dettes	-	-	-
Autres	48 745	-	48 745
<i>Autres secteurs</i>	15 076	-	15 076
Acquisitions et cessions d'actifs non financiers	-	-	-
<b>Compte des opérations financières</b>	<b>257 623</b>	<b>240 625</b>	<b>16 998</b>
Investissements directs	33 508	28 260	5 248
<i>De l'économie à l'étranger</i>	2 401	20 069	-17 668
<i>De l'étranger à l'économie</i>	31 107	8 191	22 916
Investissements de portefeuille	24 651	39 040	-14 389
<i>Avoirs</i>	15 247	15 848	-601
<i>Engagements</i>	9 404	23 192	-13 788
Autres investissements	191 250	165 616	25 634
<i>Avoirs</i>	11 292	94 786	-83 494
<i>Engagements</i>	179 958	70 830	109 128
Avoirs de réserve	8 214	7 709	505
<b>Erreurs et omissions nettes</b>	<b>2 602</b>		<b>2 602</b>

Source : BCEAO



**BCEAO**  
BANQUE CENTRALE DES ETATS  
DE L'AFRIQUE DE L'OUEST

Avenue Abdoulaye Fadiga  
BP 3108 - Dakar - Sénégal  
[www.bceao.int](http://www.bceao.int)