



BCEAO

BANQUE CENTRALE DES ETATS
DE L'AFRIQUE DE L'OUEST

**BULLETIN MENSUEL DE STATISTIQUES
ECONOMIQUES DE L'UEMOA
MAI 2015**



BCEAO

BANQUE CENTRALE DES ETATS
DE L'AFRIQUE DE L'OUEST

**BULLETIN MENSUEL DE STATISTIQUES ECONOMIQUES DE L'UEMOA
DU MOIS DE MAI 2015 (*)**

Date de publication : 1^{er} juillet 2015

() : Le « Bulletin mensuel de statistiques économiques de l'UEMOA » est publié au plus tard le dernier jour du mois suivant celui sous revue.*

I

PLAN

| | |
|--|-----------|
| <i>PRINCIPAUX CONSTATS</i> | 4 |
| I - ENVIRONNEMENT INTERNATIONAL | 6 |
| 1.1 – <i>SECTEUR REEL</i> | 6 |
| 1.1.1. Inflation dans les principaux pays partenaires..... | 6 |
| 1.1.2. Prix des produits pétroliers..... | 6 |
| 1.1.3. Prix des principales matières premières..... | 8 |
| 1.2 - <i>SECTEUR MONETAIRE ET FINANCIER</i> | 10 |
| 1.2.1. Taux directeurs des Banques Centrales des principaux partenaires..... | 10 |
| 1.2.2. Taux de change des principales devises..... | 10 |
| 1.2.3. Principaux indicateurs sur les marchés financiers internationaux..... | 10 |
| II - CONJONCTURE INTERNE | 12 |
| 2.1 - <i>SECTEUR REEL</i> | 12 |
| 2.1.1. Activité économique (ISC, IPI, BTP, ICA, Services marchands)..... | 12 |
| 2.1.2. Inflation dans l'Union..... | 14 |
| 2.2 - <i>SECTEUR MONETAIRE ET FINANCIER</i> | 16 |
| 2.2.1. Situation monétaire globale..... | 16 |
| 2.2.2. Conditions de banque..... | 18 |
| 2.2.3. Marché monétaire..... | 22 |
| 2.2.4. Marché financier..... | 24 |
| Glossaire | 26 |

PRINCIPAUX CONSTATS SUR LA CONJONCTURE A FIN MAI 2015

- *Les cours du pétrole brut sur les marchés internationaux (moyenne WTI, BRENT, DUBAI) ont augmenté de 7,6% en mai 2015, par rapport au mois précédent. Les prix des principales matières premières exportées par les pays de l'Union se sont également redressés dans leur ensemble. En effet, en rythme mensuel, ils ont progressé de 8,1% pour le cacao, 5,1% pour le caoutchouc, 1,2% pour le coton et 0,2% pour l'or. En revanche, les cours du café ont baissé de 5,0%. Quant aux cours mondiaux des produits alimentaires, ils se sont repliés de 0,7% en rythme mensuel à fin mai 2015.*
- *Au plan de la politique monétaire, les principales banques centrales ont maintenu leurs taux directeurs inchangés au cours du mois de mai 2015.*
- *Les indices boursiers internationaux ont enregistré des évolutions contrastées à fin mai 2015, par rapport au mois précédent. En effet, le Nikkei, le Nasdaq et le Dow Jones ont progressé de 5,3%, 2,6% et 1,0% respectivement. En revanche, le CAC 40 et le DAX ont reculé de 0,8% et 0,4%. Sur le marché des changes, la monnaie européenne s'est dépréciée de 2,2% à fin mai 2015 vis-à-vis du dollar américain et de 1,1% par rapport à la Livre sterling. Par contre, elle s'est appréciée de 2,0% face au yen japonais.*
- *Dans l'UEMOA, l'activité économique a connu une évolution favorable dans les principaux secteurs au cours du mois de mai 2015. En effet, comparée à la même période de l'année précédente, la production industrielle progresserait de 6,3%, contre une hausse de 4,9% le mois précédent. Quant à l'indice du chiffre d'affaires du commerce de détail, il augmenterait de 7,1%, en glissement annuel, en mai 2015, après une hausse de 6,9% le mois précédent.*
- *Le taux d'inflation est ressorti, en glissement annuel, à 0,7% à fin mai 2015, contre 0,6% à fin avril 2015. La composante « Alimentation », avec une contribution de 0,4 point de pourcentage, reste la principale source de la hausse des prix en mai 2015. L'augmentation des prix concerne en particulier les produits de la pêche, les tubercules et les céréales non transformées, en liaison avec un approvisionnement insuffisant des marchés. Elle est particulièrement constatée au Mali, au Sénégal et au Togo. La hausse du niveau général des prix a également été favorisée par l'augmentation du prix du ciment en Côte d'Ivoire, en ligne avec l'accroissement de la demande intérieure de ce produit.*
- *Le taux d'inflation sous-jacente, en glissement annuel, calculé en excluant les prix les plus volatils, est ressorti à 0,7% à fin mai 2015 contre 0,6% à fin avril 2015.*
- *Le montant moyen des soumissions hebdomadaires sur le marché des adjudications est passé de 1.320,8 milliards en avril 2015 à 1.451,0 milliards en mai 2015, soit une hausse de 130,2 milliards. Le taux moyen pondéré sur le guichet hebdomadaire est ressorti à 2,56% en mai 2015 contre 2,60% le mois précédent.*

PRINCIPAUX CONSTATS SUR LA CONJONCTURE A FIN MAI 2015 (SUITE)

- *L'évolution du marché interbancaire de l'UEMOA a été marquée, en mai 2015, par une baisse du volume des transactions et une hausse des taux d'intérêt. En effet, le volume moyen hebdomadaire des opérations interbancaires, toutes maturités confondues, s'est établi à 99,5 milliards en mai 2015 contre 103,5 milliards en avril 2015. Le taux moyen pondéré des opérations est ressorti à 4,63% en mai 2015 contre 4,56% en avril 2015. Sur le marché à une semaine, le volume moyen des opérations a diminué de 18,8 milliards, pour s'établir à 24,9 milliards. Le taux d'intérêt moyen à une semaine est ressorti à 4,24%, en hausse de 9 points de base par rapport au mois précédent.*
- *Au cours du mois de mai 2015, les données provisoires issues de l'enquête sur les conditions de banque ont laissé apparaître une baisse des taux d'intérêt débiteurs. Hors charges et taxes, le taux moyen calculé à l'échelle de l'Union est passé de 7,24% en avril 2015 à 7,10% en mai 2015. Le taux moyen de rémunération des dépôts de la clientèle est ressorti à 5,25% en mai 2015, contre 5,31% le mois précédent.*

I. ENVIRONNEMENT INTERNATIONAL

1.1 – SECTEUR REEL

1.1.1 Inflation dans les principaux pays partenaires

Tableau 1 : Evolution de l'inflation dans les principaux pays partenaires de l'UEMOA

| | Evolution moyenne (en %) | | | | | Glissement annuel (en %) | | | | |
|---------------------------------|--------------------------|------|------|------|------|--------------------------|---------|--------|----------|--------|
| | 2010 | 2011 | 2012 | 2013 | 2014 | mai-14 | févr-15 | mar-15 | avril-15 | mai-15 |
| Zone euro | 1,6 | 2,7 | 2,5 | 1,4 | 0,4 | 0,5 | -0,3 | -0,1 | 0,0 | 0,3 |
| <i>dont France</i> | 1,7 | 2,3 | 2,2 | 1,0 | 0,6 | 0,8 | -0,3 | 0,0 | 0,1 | 0,3 |
| Etats-Unis | 1,6 | 3,2 | 2,1 | 1,5 | 1,6 | 2,1 | -0,1 | -0,1 | -0,2 | 0,0 |
| Japon | -0,7 | 0,0 | -0,1 | 0,4 | 2,7 | 3,7 | 2,2 | 2,3 | 0,6 | 0,5 |
| Ghana | 10,8 | 8,7 | 9,1 | 11,7 | 15,5 | 14,8 | 16,5 | 16,6 | 16,8 | 16,9 |
| Nigeria | 12,4 | 10,9 | 12,2 | 8,5 | 8,1 | 8,0 | 8,4 | 8,5 | 8,7 | 9,0 |
| <i>pour mémoire : UEMOA</i> | 1,4 | 3,9 | 2,4 | 1,5 | -0,1 | -0,04 | 0,5 | 0,5 | 0,6 | 0,7 |

Sources : Instituts Nationaux de la Statistique, Eurostat, BCEAO.

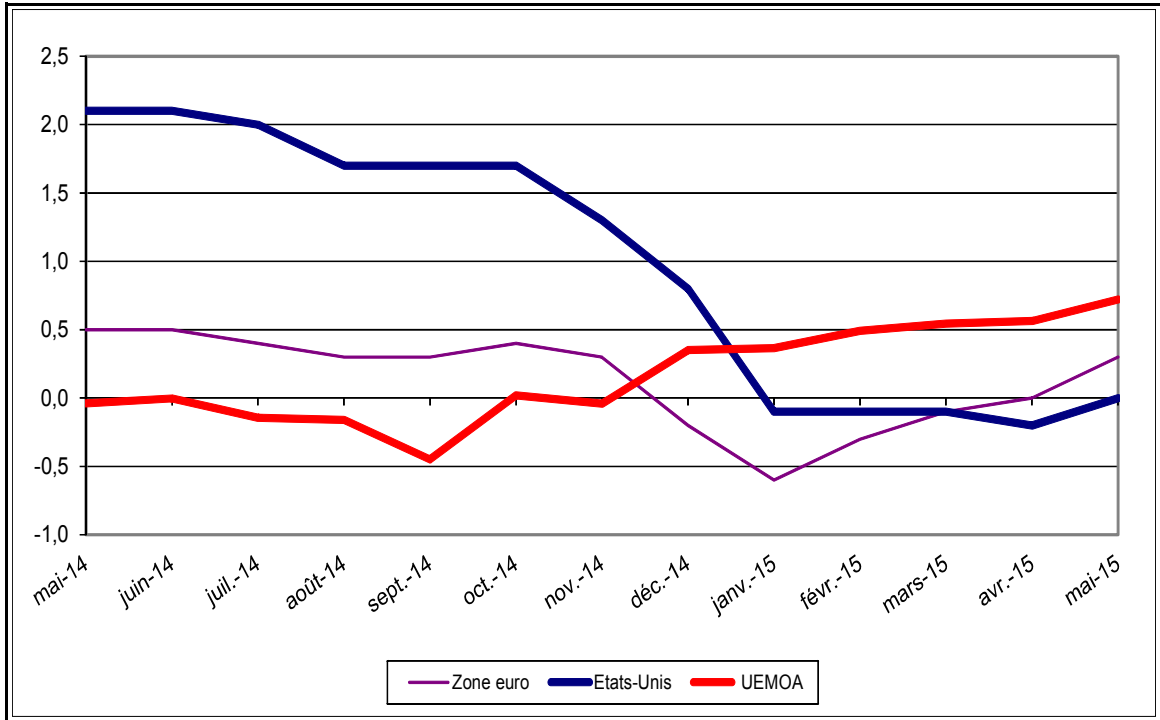
1.1.2 Prix des produits pétroliers

Tableau 2 : Cours du baril de pétrole (moyenne WTI, BRENT, DUBAI) et du taux de change dollar/FCFA

| | mai-14 | janv-15 | févr-15 | mars-15 | avril-15 | mai-15 |
|-----------------------------------|--------|---------|---------|---------|----------|--------|
| Cours du pétrole en dollar | | | | | | |
| cours | 104,4 | 48,8 | 54,2 | 51,7 | 57,6 | 62,0 |
| variation mensuelle (en %) | 0,0 | -19,5 | 11,2 | -4,7 | 11,4 | 7,6 |
| Cours du dollar en FCFA | | | | | | |
| cours | 478,0 | 564,4 | 577,9 | 605,0 | 608,6 | 587,9 |
| variation mensuelle (en %) | 0,7 | 6,0 | 2,4 | 4,7 | 0,6 | -3,4 |
| Cours du pétrole en FCFA | | | | | | |
| cours | 49894 | 27534 | 31347 | 31277 | 35062 | 36428 |
| variation mensuelle (en %) | 0,7 | -14,6 | 13,8 | -0,2 | 12,1 | 3,9 |

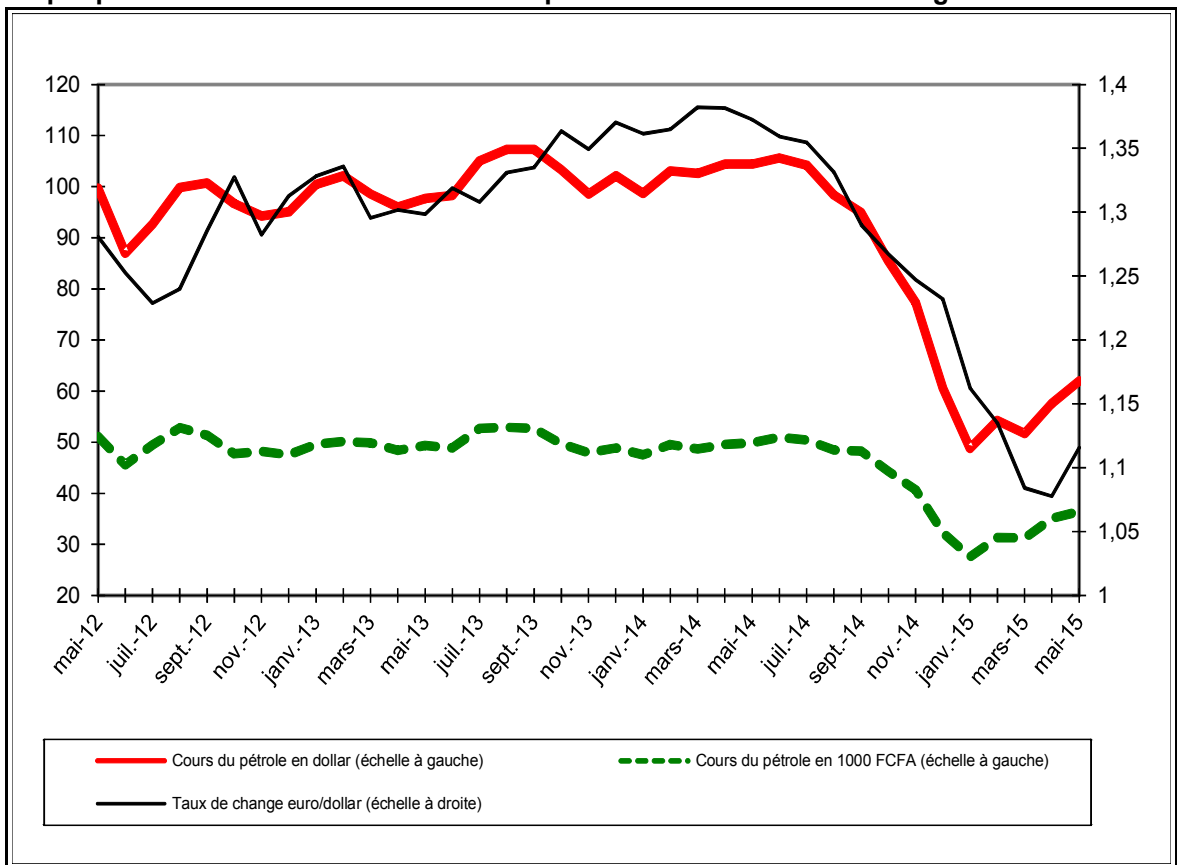
Sources : Reuters, BCEAO.

Graphique 1 : Evolution comparée de l'inflation en glissement annuel (en %) en zone euro, aux Etats-Unis et dans l'UEMOA



Sources : Instituts Nationaux de la Statistique, Eurostat, BCEAO.

Graphique 2 : Evolution des cours du baril pétrole brut et du taux de change euro/dollar



Sources : Reuters, BCEAO.

1.1.3 Prix des principales matières premières

Tableau 3 : Cours mondiaux des principaux produits alimentaires

| | mai - 14 | janv 15 | févr 15 | mars-15 | avril - 15 | mai - 15 |
|---------------------------------|----------|---------|---------|---------|------------|----------|
| Produits alimentaires | | | | | | |
| Indice (base 100 =2005) | 182,3 | 153,4 | 147,7 | 143,9 | 142,8 | 141,8 |
| Variation mensuelle (en %) | -1,5 | -2,7 | -3,7 | -2,6 | -0,8 | -0,7 |
| Cours du riz | | | | | | |
| Cours en dollars/tonne | 403,6 | 409,7 | 409,5 | 400,7 | 392,4 | 382,4 |
| variation mensuelle (en %) | -1,5 | -0,3 | 0,0 | -2,1 | -2,1 | -2,5 |
| Cours de l'huile de soja | | | | | | |
| Cours en dollars/tm | 893,5 | 707,9 | 697,9 | 683,4 | 691,7 | 716,5 |
| variation mensuelle (en %) | -4,3 | 0,3 | -1,4 | -2,1 | 1,2 | 3,6 |
| Cours du blé | | | | | | |
| Cours en dollars/tonne | 334,7 | 248,5 | 237,2 | 230,8 | 223,3 | 215,2 |
| variation mensuelle (en %) | 3,0 | -7,9 | -4,6 | -2,7 | -3,2 | -3,7 |
| Cours du sucre | | | | | | |
| Cours en US cent/pound | 18,2 | 15,1 | 14,5 | 12,8 | 12,9 | 12,7 |
| variation mensuelle (en %) | 0,1 | 0,5 | -3,7 | -11,5 | 0,5 | -1,6 |

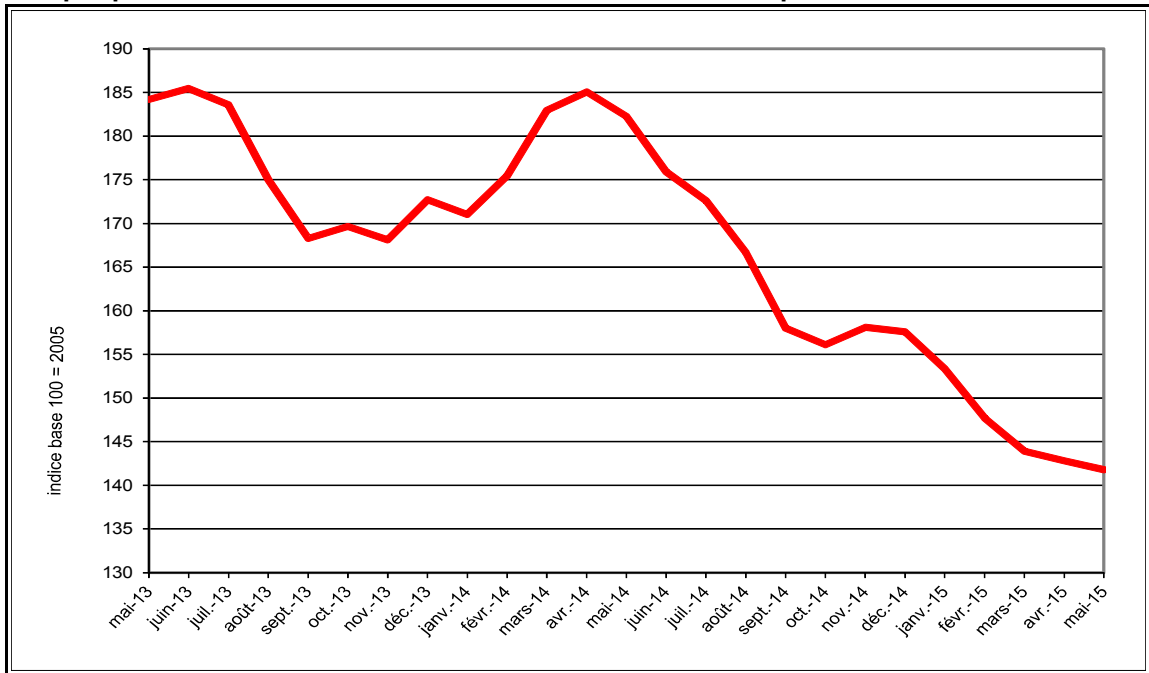
Sources : FMI, BCEAO.

Tableau 4 : Evolution des cours des principaux produits d'exportation de l'UEMOA

| | mai-14 | janv 15 | févr 15 | mars-15 | avril-15 | mai-15 |
|------------------------------------|--------|---------|---------|---------|----------|--------|
| Cours du café Robusta | | | | | | |
| cours (OIC en cents par livre) | 101,8 | 97,2 | 97,2 | 91,0 | 90,7 | 86,2 |
| variation mensuelle (en %) | -2,7 | -0,6 | -0,1 | -6,3 | -0,3 | -5,0 |
| Cours du cacao | | | | | | |
| cours (OICC en cents par livre) | 137,4 | 132,5 | 133,6 | 130,8 | 130,0 | 140,5 |
| variation mensuelle (en %) | -0,6 | -1,2 | 0,8 | -2,1 | -0,6 | 8,1 |
| Cours du coton | | | | | | |
| cours (N.Y. 2è en cents par livre) | 84,2 | 60,1 | 63,4 | 62,9 | 65,1 | 65,9 |
| variation mensuelle (en %) | -8,7 | -1,5 | 5,6 | -0,8 | 3,5 | 1,2 |
| Cours du caoutchouc | | | | | | |
| cours (IRA en cents-euro/Kg) | 130,8 | 131,0 | 135,6 | 141,0 | 139,2 | 146,3 |
| variation mensuelle (en %) | -3,5 | 2,3 | 3,5 | 4,0 | -1,3 | 5,1 |
| Cours de l'or | | | | | | |
| cours (Or brut en dollar l'once) | 1288,0 | 1251,9 | 1227,2 | 1178,6 | 1197,9 | 1200,0 |
| variation mensuelle (en %) | -0,8 | 4,1 | -2,0 | -4,0 | 1,6 | 0,2 |

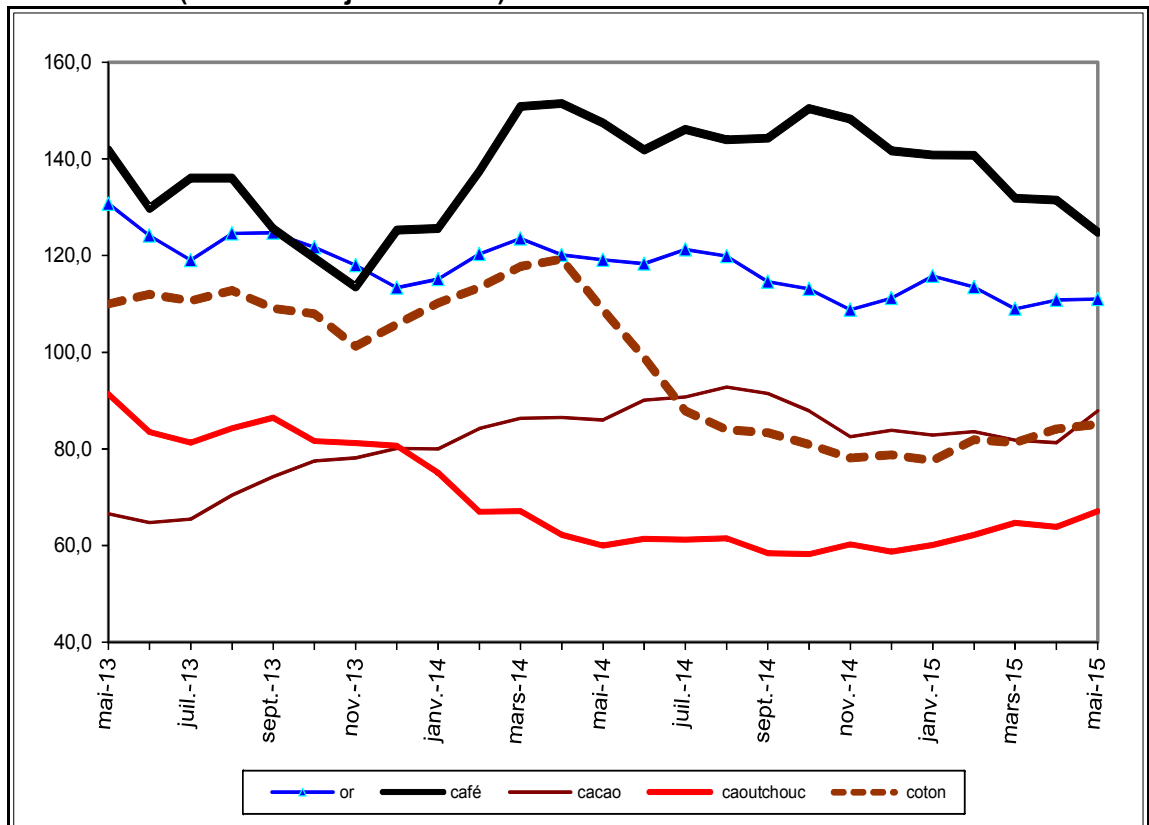
Sources : Reuters, BCEAO.

Graphique 3 : Evolution de l'indice des cours mondiaux des produits alimentaires



Source : FMI.

**Graphique 4 : Indices des cours des principaux produits d'exportation
(base 100 en janvier 2010)**



Sources : Reuters, BCEAO.

1.2 – SECTEUR MONETAIRE ET FINANCIER

Tableau 5 : Taux directeurs des principales Banques Centrales (fin de période)

| | Déc -11 | Déc -12 | Déc -13 | Déc -14 | Févr -15 | Mars -15 | Avri -15 | Mai -15 |
|-----------------------------------|---------|---------|---------|---------|----------|----------|----------|---------|
| Zone euro (taux de refinancement) | 1,00 | 0,75 | 0,25 | 0,05 | 0,05 | 0,05 | 0,05 | 0,05 |
| Japon (Taux d'intervention) | 0,10 | 0,10 | 0,10 | 0,10 | 0,10 | 0,10 | 0,10 | 0,10 |
| USA (Taux objectif des fed funds) | 0,25 | 0,25 | 0,25 | 0,25 | 0,25 | 0,25 | 0,25 | 0,25 |
| Royaume-Uni (Bank Rate) | 0,50 | 0,50 | 0,25 | 0,25 | 0,25 | 0,25 | 0,25 | 0,25 |

Sources : BCEAO, Banques Centrales.

Tableau 6 : Taux de change des principales devises (cours de fin de période)

| | Cours au 31 mai 2015 | Cours au 30 avril 2015 | Cours au 31 mai 2014 | Variation mensuelle | Glissement annuel | Moyenne annuelle des cours | | |
|------------------------|----------------------|------------------------|----------------------|---------------------|-------------------|----------------------------|----------|----------|
| | | | | | | 2012 | 2013 | 2014 |
| Euro en dollars US | 1,0970 | 1,1215 | 1,3607 | -2,2 | -19,4 | 1,2932 | 1,3308 | 1,3211 |
| Euro en Livre Sterling | 0,7190 | 0,7267 | 0,8131 | -1,1 | -11,6 | 0,8119 | 0,8501 | 0,8031 |
| Euro en Yen japonais | 135,9500 | 133,2600 | 138,3600 | 2,0 | -1,7 | 103,4891 | 130,1817 | 140,5525 |

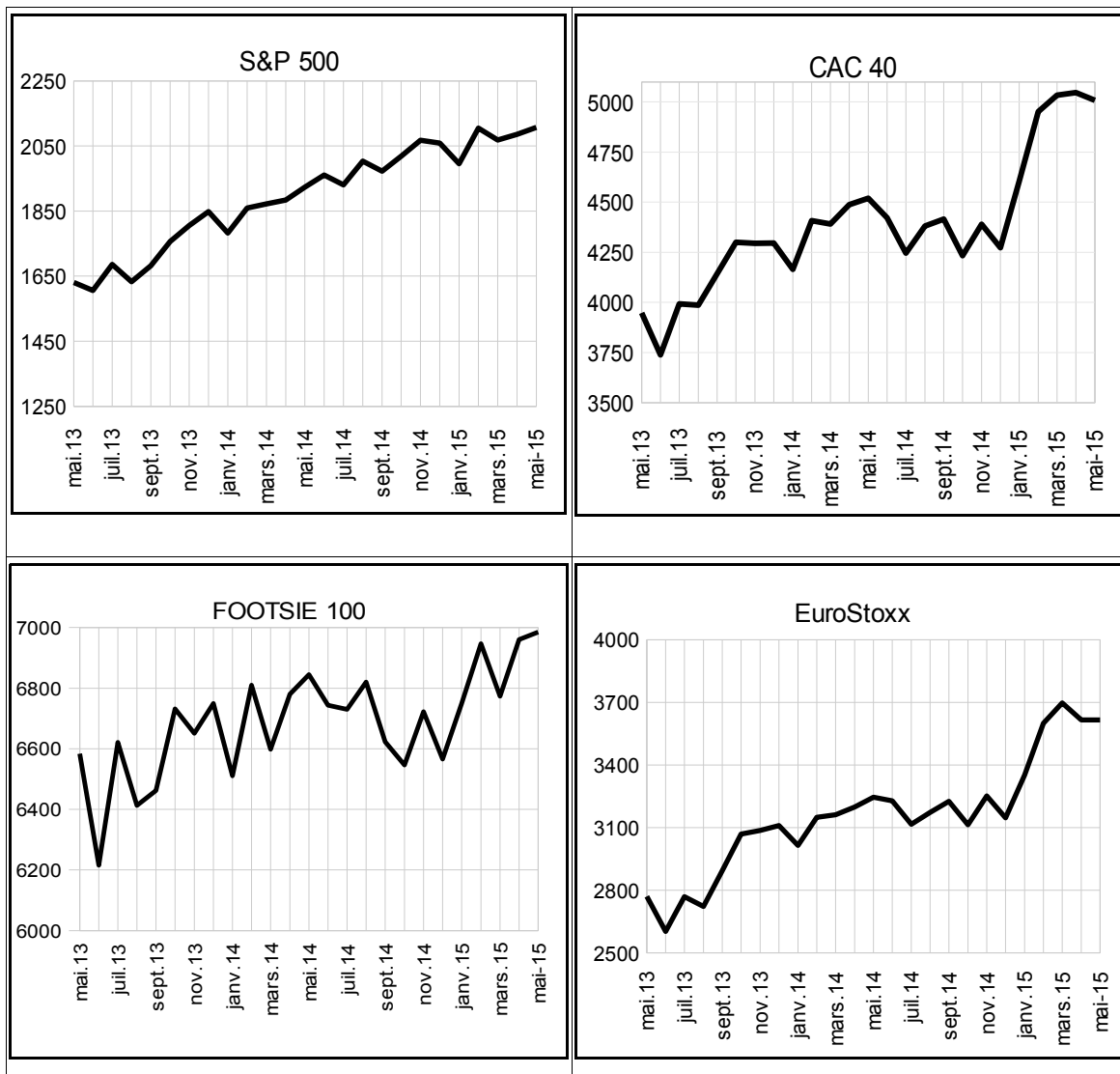
Sources : BCEAO, Banque de France.

Tableau 7 : Principaux indicateurs sur les marchés financiers internationaux

| | Cours au 31 mai 2015 | Cours au 30 avril 2015 | Cours au 31 mai 2014 | Variation mensuelle | Glissement annuel | Variation moyenne annuelle (%) | | |
|----------------------|----------------------|------------------------|----------------------|---------------------|-------------------|--------------------------------|------|------|
| | | | | | | 2012 | 2013 | 2014 |
| S&P 500 | 2 107,4 | 2 085,5 | 1 923,6 | 1,0 | 9,6 | 8,5 | 19,2 | 17,7 |
| Dow Jones Industrial | 18 010,7 | 17 840,5 | 16 717,2 | 1,0 | 7,7 | 7,5 | 16,0 | 11,8 |
| CAC 40 | 5 007,9 | 5 046,5 | 4 519,6 | -0,8 | 10,8 | -7,7 | 18,5 | 9,6 |
| DAX | 11 413,8 | 11 454,4 | 9 943,3 | -0,4 | 14,8 | 3,5 | 21,2 | 14,8 |
| EuroStoxx 50 | 3 615,6 | 3 615,6 | 3 244,6 | 0,0 | 11,4 | -8,8 | 15,9 | 13,1 |
| FOOTSIE 100 | 6 984,4 | 6 960,6 | 6 844,5 | 0,3 | 2,0 | -0,3 | 13,6 | 3,1 |
| NIKKEI 225 | 20 563,2 | 19 520,0 | 14 632,4 | 5,3 | 40,5 | -2,2 | 48,2 | 14,0 |
| Nasdaq composite | 5 070,0 | 4 941,4 | 4 242,6 | 2,6 | 19,5 | 10,3 | 19,9 | 23,7 |

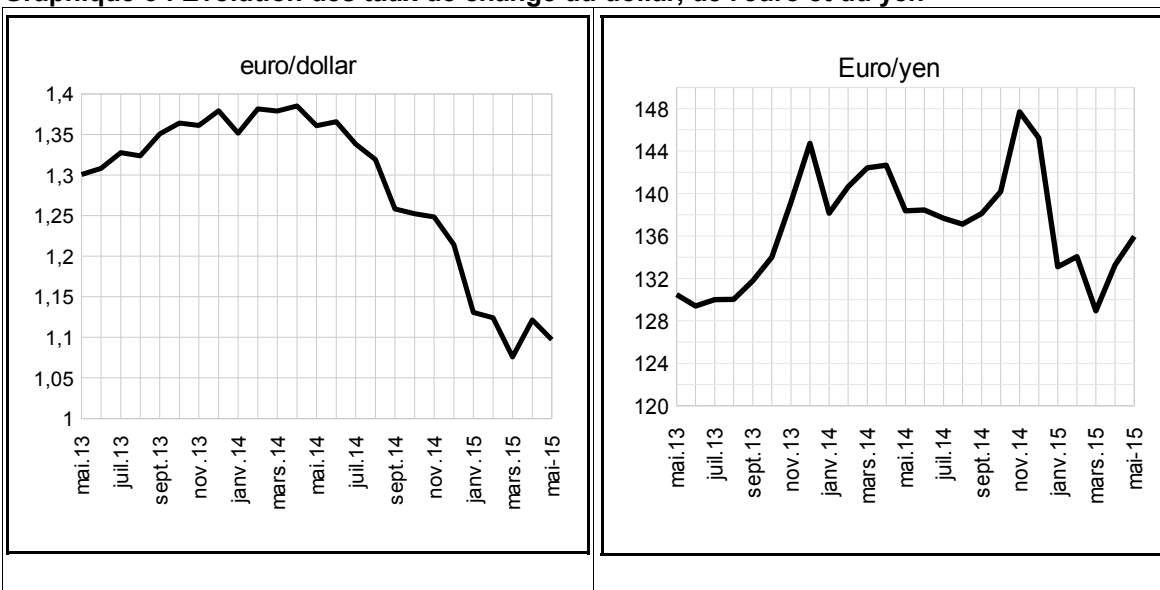
Source : BCEAO, Bloomberg.

Graphique 5 : Indice de quelques places boursières



Source : BCEAO, Bloomberg.

Graphique 6 : Evolution des taux de change du dollar, de l'euro et du yen



Sources : BCEAO, Banque de France.

II. CONJONCTURE INTERNE

2.1 – SECTEUR REEL

2.1.1 Activité économique

Tableau 8 : Evolution des indicateurs sectoriels¹ de l'activité économique dans l'UEMOA

| | Evolution moyenne (en %) | | | Glissement annuel (en %) | | | | |
|------------------------------|--------------------------|------|------|--------------------------|---------|----------|-----------|-----------|
| | 2013 | 2014 | 2015 | Déc-13 | Déc.-14 | Mars.-15 | Avril.-15 | Mai.-15 * |
| Production Industrielle | 6,7 | 4,3 | 0,3 | 8,7 | -1,7 | 9,3 | 4,9 | 6,3 |
| Bâtiments et Travaux Publics | 1,6 | 2,3 | 1,4 | 2,0 | 3,2 | 1,8 | 2,0 | 2,2 |
| Activité Commerciale | 11,8 | 8,1 | 6,9 | 6,7 | 6,3 | 7,5 | 6,9 | 7,1 |
| Services Marchands | 9,3 | 5,7 | 5,8 | 8,0 | 5,5 | 5,5 | 5,7 | 6,0 |

Source : BCEAO.

* Données provisoires.

¹ Pour la production industrielle et l'activité commerciale, il s'agit respectivement de l'Indice de la Production Industrielle (IPI) et de l'Indice du Chiffre d'Affaires (ICA). Pour le secteur des Bâtiments et Travaux Publics et celui des services marchands, il s'agit des soldes d'opinion d'un échantillon de chefs d'entreprises.

Tableau 9 : Evolution de l'Indicateur Synthétique de la Conjoncture (ISC) des pays de l'UEMOA**

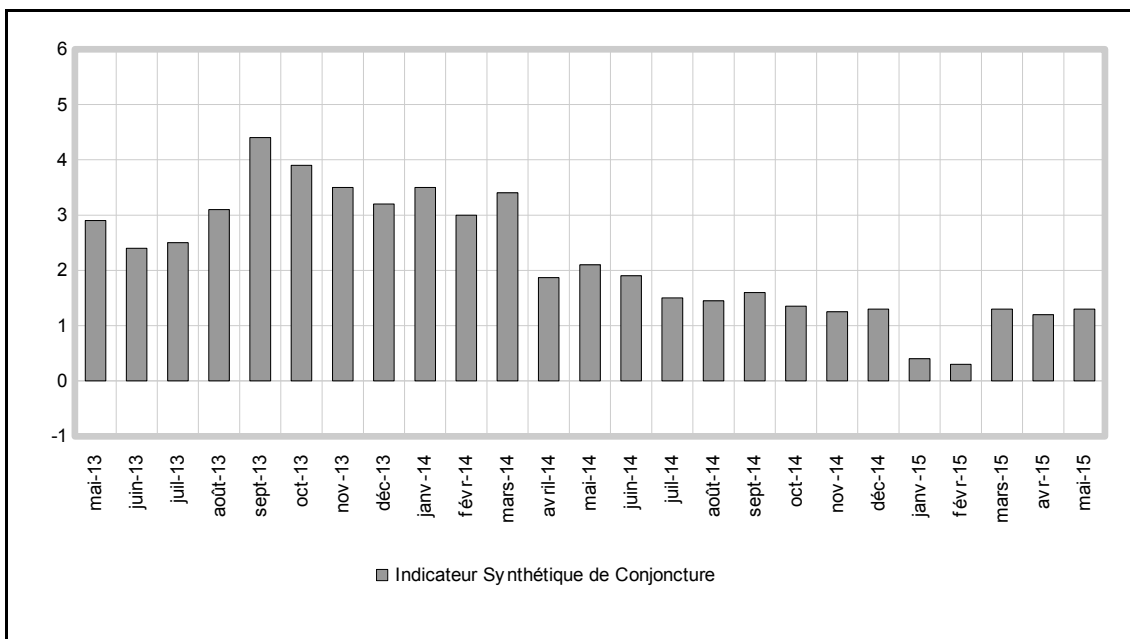
| | Evolution moyenne | | | Evolution de l'indicateur | | | | |
|---------------|-------------------|------|------|---------------------------|---------|---------|-----------|----------|
| | 2012 | 2013 | 2014 | Déc-13 | Déc.-14 | Mar.-15 | Avril.-15 | Mai.-15* |
| Bénin | -2,9 | 2,5 | 1,0 | 1,5 | 1,5 | -0,7 | 0,1 | 1,5 |
| Burkina | 12,3 | 9,6 | 7,4 | 15,6 | 1,0 | 2,4 | 1,6 | 1,8 |
| Côte d'Ivoire | 3,7 | 0,1 | 3,3 | 3,5 | 1,9 | 2,2 | 2,0 | 2,2 |
| Guinée-Bissau | -5,2 | -6,5 | 4,0 | 3,5 | 1,8 | 2,1 | 1,9 | 2,3 |
| Mali | -5,5 | -9,1 | 2,0 | -7,3 | 3,7 | 3,9 | 4,3 | 4,1 |
| Niger | 6,8 | 9,9 | 3,2 | 7,1 | 2,8 | 2,5 | 3,1 | 3,5 |
| Sénégal | 9,9 | 10,8 | 2,9 | 9,5 | 2,6 | 1,1 | 2,5 | 2,5 |
| Togo | -4,5 | 0,9 | 1,6 | 3,2 | 2,0 | 0,8 | 0,6 | 0,5 |

Source : BCEAO.

* Données provisoires.

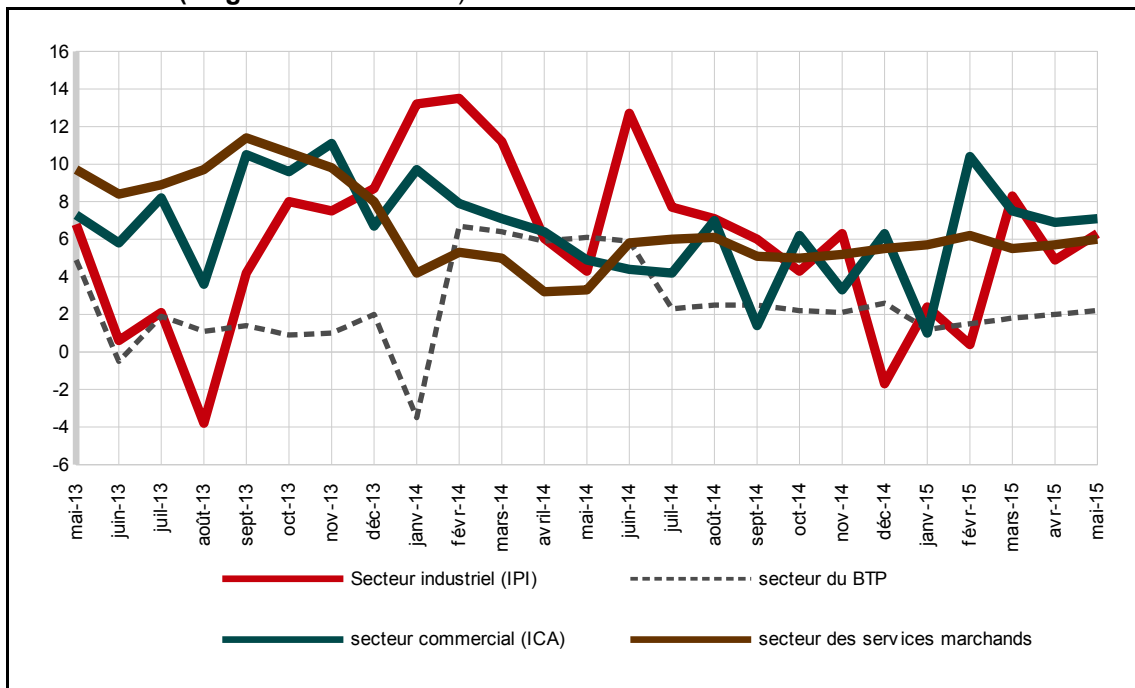
** Cet indicateur résulte d'une synthèse algébrique des indicateurs sectoriels de l'activité économique déterminés à partir des soldes d'opinion des chefs d'entreprises.

Graphique 7 : Evolution de l'Indicateur Synthétique de Conjoncture (ISC) de l'UEMOA



Source : BCEAO.

Graphique 8 : Evolution des indicateurs de l'activité économique dans l'UEMOA (en glissement annuel)



Source : BCEAO.

2.1.2 Inflation dans l'UEMOA

Tableau 10 : Evolution de l'inflation dans les pays membres de l'UEMOA

| | 2010 | 2011 | 2012 | 2013 | 2014 | mai - 14 | févr- 15 | mar- 15 | avril- 15 | mai- 15 |
|---------------|------------|------------|------------|------------|-------------|------------|------------|------------|------------|------------|
| Bénin | 2,1 | 2,7 | 6,7 | 1,0 | -1,1 | -0,2 | -1,0 | -0,5 | -2,0 | 0,4 |
| Burkina | -0,6 | 2,8 | 3,8 | 0,5 | -0,3 | -0,2 | 0,6 | -0,7 | 1,4 | -0,1 |
| Côte d'Ivoire | 1,7 | 4,9 | 1,3 | 2,6 | 0,5 | 0,9 | 1,3 | 1,7 | 1,4 | 1,0 |
| Guinée-Bissau | 2,2 | 5,1 | 2,6 | 0,7 | -1,0 | -1,3 | 0,5 | 0,8 | 0,4 | 0,8 |
| Mali | 1,2 | 3,0 | 5,3 | -0,6 | 0,9 | 0,2 | 0,6 | 0,8 | 1,5 | 0,9 |
| Niger | 0,9 | 2,9 | 0,5 | 2,3 | -0,9 | -0,7 | 0,8 | 0,7 | 1,3 | -0,5 |
| Sénégal | 1,2 | 3,4 | 1,4 | 0,7 | -1,1 | -1,7 | -1,2 | -1,3 | -0,6 | 0,6 |
| Togo | 1,5 | 3,6 | 2,6 | 1,8 | 0,2 | 0,4 | 1,4 | 0,9 | 0,0 | 1,1 |
| UEMOA | 1,4 | 3,9 | 2,4 | 1,5 | -0,1 | 0,0 | 0,5 | 0,5 | 0,6 | 0,7 |

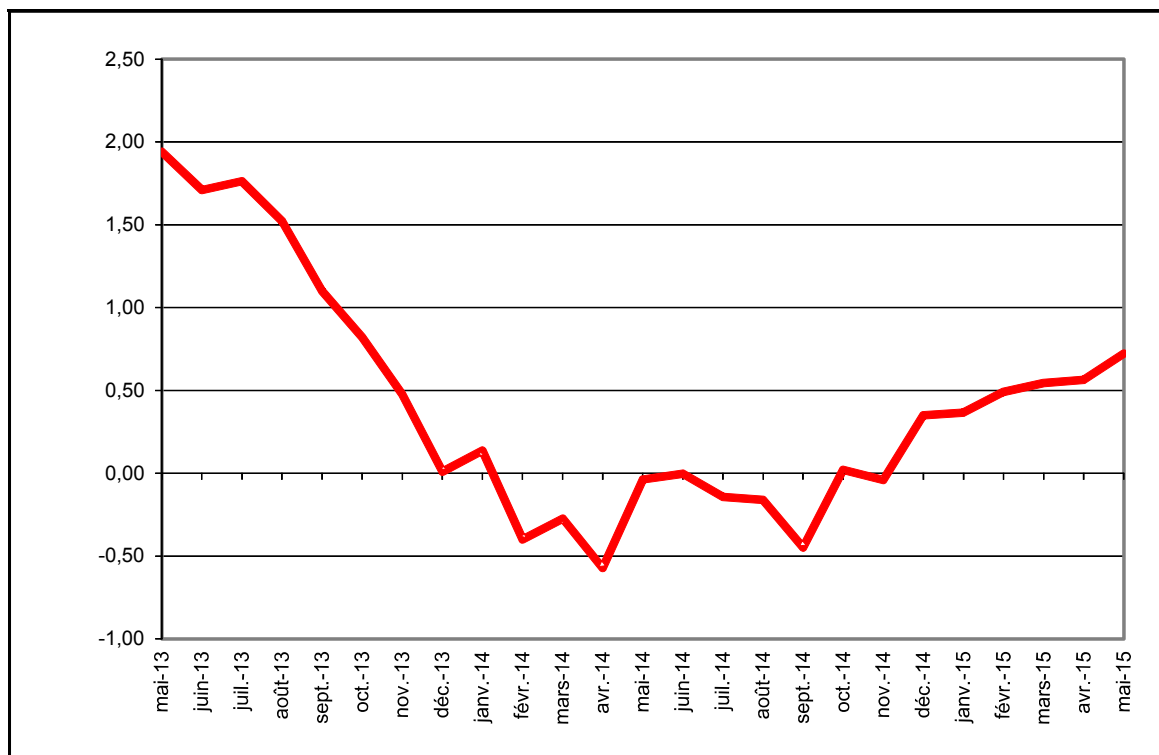
Sources : INS, BCEAO.

Tableau 11 : Contributions à l'inflation en glissement annuel dans l'UEMOA (en point de %)

| Fonctions | mai - 14 | févr- 15 | mar- 15 | avril- 15 | mai- 15 |
|---|------------|------------|------------|------------|------------|
| Produits alimentaires et boissons non alcoolisées | -0,5 | 0,2 | 0,3 | 0,4 | 0,4 |
| Boissons alcoolisées, Tabac et stupéfiants | 0,0 | 0,0 | 0,0 | 0,0 | 0,0 |
| Habillement | 0,2 | 0,1 | 0,1 | 0,1 | 0,1 |
| Logement | 0,0 | 0,1 | 0,1 | 0,1 | 0,1 |
| Ameublement | 0,1 | 0,1 | 0,1 | 0,0 | 0,0 |
| Santé | 0,0 | 0,0 | 0,1 | 0,0 | 0,0 |
| Transport | 0,1 | -0,2 | -0,3 | -0,2 | 0,0 |
| Communication | 0,0 | 0,0 | 0,0 | 0,0 | 0,0 |
| Loisirs et culture | 0,0 | 0,1 | 0,0 | 0,0 | 0,0 |
| Enseignement | 0,0 | 0,0 | 0,0 | 0,0 | 0,0 |
| Restaurants et Hôtels | 0,1 | 0,1 | 0,1 | 0,1 | 0,1 |
| Autres biens | 0,0 | 0,0 | 0,0 | 0,0 | 0,0 |
| Ensemble | 0,0 | 0,5 | 0,5 | 0,6 | 0,7 |

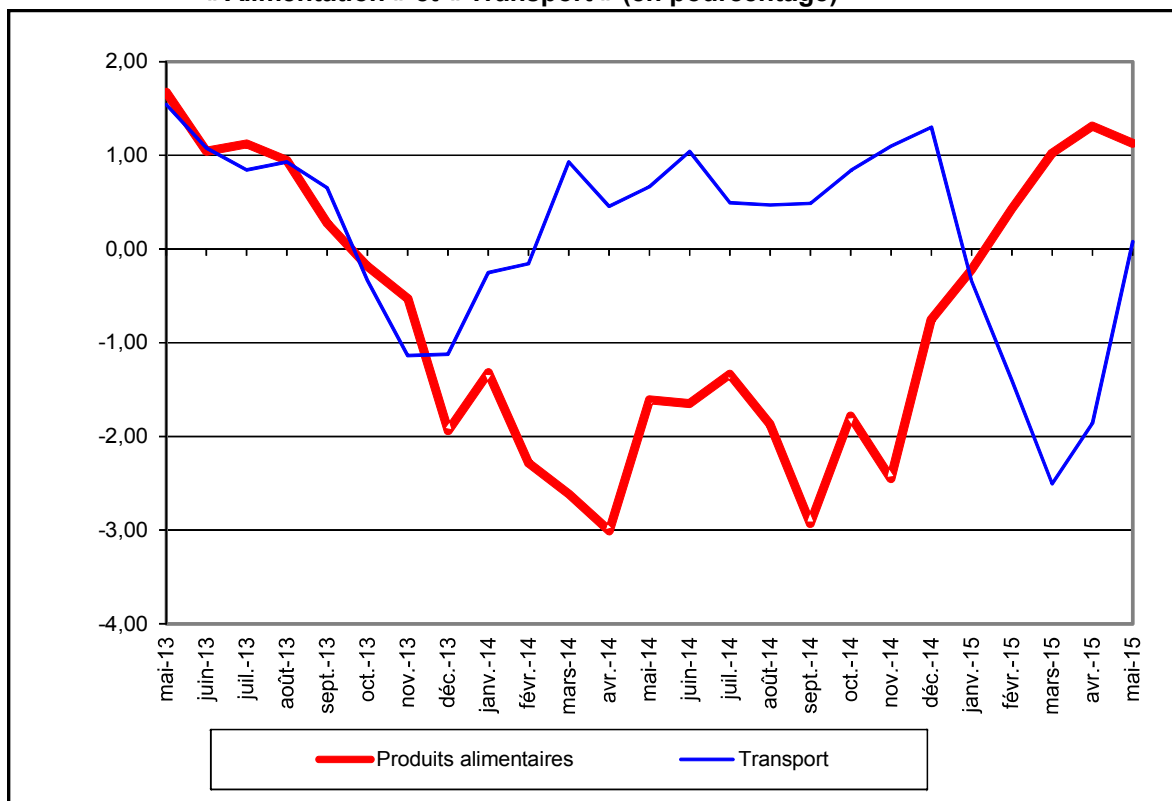
Sources : INS, BCEAO.

Graphique 9 : Evolution du taux d'inflation en glissement annuel dans l'UEMOA (en pourcentage)



Sources : INS, BCEAO.

Graphique 10 : Evolution en glissement annuel des prix des rubriques « Alimentation » et « Transport » (en pourcentage)



Sources : INS, BCEAO.

2.2 – SECTEUR MONETAIRE ET FINANCIER

2.2.1 Situation monétaire globale

Tableau 12 : Evolution de la masse monétaire dans l'UMOA

| | Stock (en milliards) | | | Variation mensuelle (%) | | Glissement annuel (%) | |
|-------------------------------------|----------------------|----------|----------|-------------------------|----------|-----------------------|----------|
| | avril 14 | mars 15 | avril 15 | mars 15 | avril 15 | mars 15 | avril 15 |
| Masse monétaire | 16 991,2 | 19 591,2 | 19 926,0 | 1,8 | 1,7 | 16,4 | 17,3 |
| Disponibilité monétaire | 11 131,6 | 12 807,6 | 13 062,6 | 2,3 | 2,0 | 16,5 | 17,3 |
| Circulation fiduciaire | 4 164,8 | 4 825,9 | 4 994,1 | 3,2 | 3,5 | 17,1 | 19,9 |
| Dépôts en CCP | 39,5 | 39,5 | 39,4 | 0,8 | 0,0 | -4,6 | -0,2 |
| Dépôt en CNE | 129,3 | 128,8 | 128,8 | 0,0 | 0,0 | -0,5 | -0,5 |
| Dépôts à vue en banque | 6 797,9 | 7 813,5 | 7 900,2 | 1,8 | 1,1 | 16,6 | 16,2 |
| SODE-EPIC | 828,4 | 883,5 | 773,3 | -1,1 | -12,5 | 4,9 | -6,6 |
| Particuliers et entreprises privées | 5 969,5 | 6 930,0 | 7 126,9 | 2,2 | 2,8 | 18,2 | 19,4 |
| Dépôts à terme en banque | 5 859,6 | 6 783,6 | 6 863,5 | 0,9 | 1,2 | 16,1 | 17,1 |
| SODE-EPIC | 492,4 | 500,4 | 521,6 | -4,7 | 4,2 | 3,1 | 5,9 |
| Particuliers et entreprises privées | 5 367,2 | 6 283,2 | 6 341,8 | 1,4 | 0,9 | 17,3 | 18,2 |
| dont comptes à régime spécial | 2 476,3 | 2 794,8 | 2 832,3 | 1,4 | 1,3 | 13,8 | 14,4 |
| Autres postes nets | 2 351,9 | 2 496,4 | 2 528,8 | 6,5 | 1,3 | 5,2 | 7,5 |

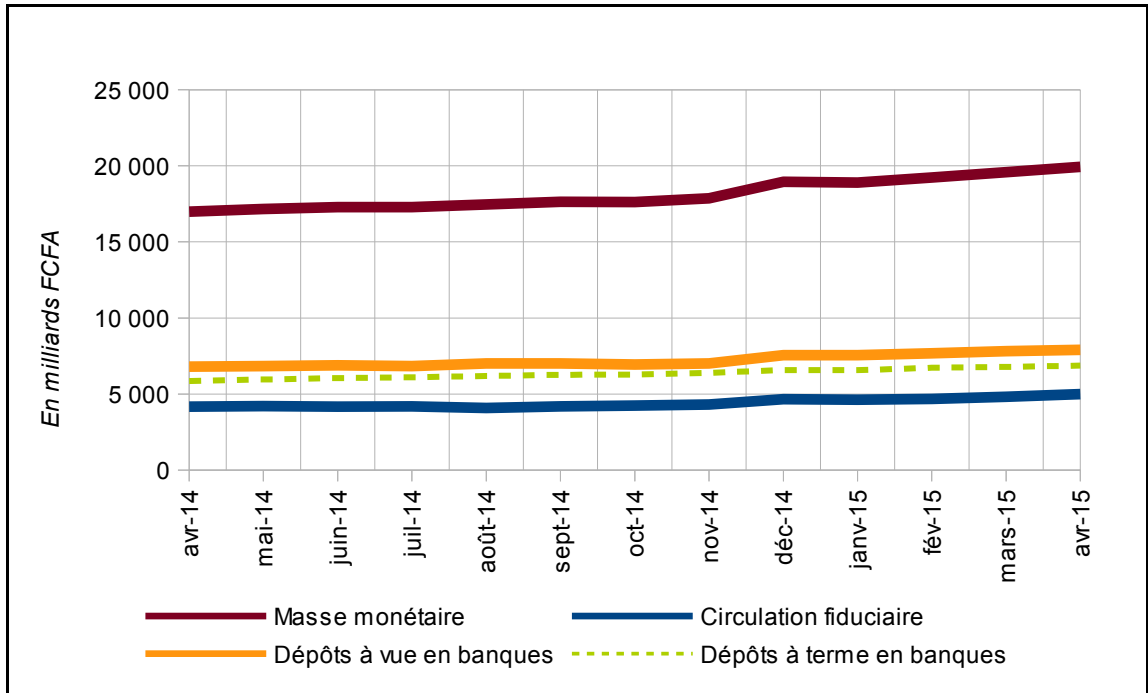
Source : BCEAO.

Tableau 13 : Evolution des contreparties de la masse monétaire dans l'UMOA

| | Stock (en milliards) | | | Variation mensuelle (%) | | Glissement annuel (%) | |
|--------------------------------|----------------------|----------|----------|-------------------------|----------|-----------------------|----------|
| | avril 14 | mars 15 | avril 15 | mars 15 | avril 15 | mars 15 | avril 15 |
| Avoirs Extérieurs Nets | 4 746,2 | 5 716,6 | 5 733,3 | 19,3 | 0,3 | 15,6 | 20,8 |
| Banque Centrale | 4 936,2 | 6 005,0 | 6 053,9 | 16,4 | 0,8 | 20,1 | 22,6 |
| Banques | -190,0 | -288,4 | -320,6 | -21,4 | 11,2 | 440,4 | 68,7 |
| Crédit intérieur | 14 596,9 | 16 371,1 | 16 721,5 | -2,5 | 2,1 | 14,8 | 14,6 |
| Position Nette du Gouvernement | 4 150,5 | 4 589,7 | 4 824,7 | -9,2 | 5,1 | 10,9 | 16,2 |
| Crédit à l'économie | 10 446,4 | 11 781,4 | 11 896,8 | 0,4 | 1,0 | 16,4 | 13,9 |
| Court terme | 6 003,7 | 6 773,2 | 6 815,4 | 0,2 | 0,6 | 17,5 | 13,5 |
| dont crédit de campagne | 309,9 | 420,9 | 423,0 | -9,1 | 0,5 | 66,7 | 36,5 |
| Moyen et long terme | 4 442,6 | 5 008,2 | 5 081,4 | 0,6 | 1,5 | 14,8 | 14,4 |
| PM : Refinancement BCEAO | 1 926,5 | 2 226,3 | 2 269,1 | -9,4 | 1,9 | 25,0 | 17,8 |
| Actif | 19 343,1 | 22 087,7 | 22 454,8 | 2,3 | 1,7 | 15,0 | 16,1 |

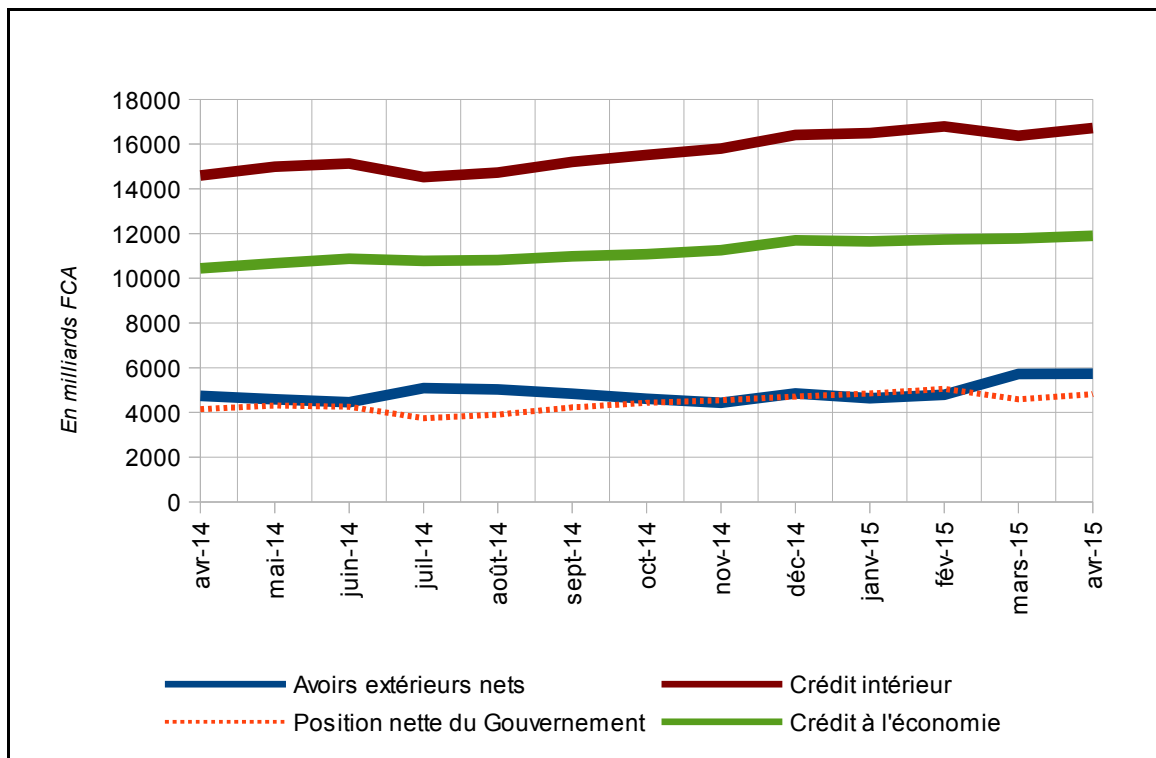
Source : BCEAO.

Graphique 11 : Evolution de la masse monétaire dans l'UMOA



Source : BCEAO.

Graphique 12 : Evolution des contreparties de la masse monétaire dans l'UMOA



Source : BCEAO.

2.2.2 Conditions de banque*

Tableau 14 : Evolution des crédits et des dépôts bancaires

| | Moyenne mensuelle sur l'année | | | | Cumuls mensuels | | | | |
|--|-------------------------------|-------------|-------------|-------------|-----------------|-------------|-------------|-------------|-------------|
| | 2012 | 2013 | 2014 | 2015 | 01/15 | 02/15 | 03/15 | 04/15 | 05/15 |
| Crédits bancaires mis en place | | | | | | | | | |
| - Volume (en milliards de FCFA) | 605,1 | 767,5 | 894,9 | 902,1 | 810,0 | 850,5 | 1050,3 | 915,0 | 884,4 |
| Court terme | 435,4 | 543,1 | 631,0 | 634,7 | 602,3 | 590,8 | 763,6 | 612,5 | 604,1 |
| Moyen et long terme | 169,7 | 224,4 | 263,9 | 267,4 | 207,7 | 259,8 | 286,7 | 302,6 | 280,3 |
| Secteur public | 39,5 | 42,8 | 56,2 | 55,9 | 18,4 | 45,6 | 61,2 | 87,6 | 66,6 |
| Secteur privé | 565,6 | 724,7 | 838,7 | 846,2 | 791,6 | 804,9 | 989,1 | 827,5 | 817,8 |
| (A)- Taux d'intérêt moyen (%) | 7,99 | 7,56 | 7,26 | 7,07 | 7,06 | 7,33 | 6,62 | 7,24 | 7,10 |
| <i>(Hors personnel de banque)</i> | 8,03 | 7,60 | 7,28 | 7,11 | 7,11 | 7,36 | 6,70 | 7,27 | 7,12 |
| Court terme | 7,40 | 7,02 | 6,74 | 6,54 | 6,57 | 6,91 | 5,94 | 6,61 | 6,67 |
| Moyen et long terme | 9,51 | 8,87 | 6,76 | 8,34 | 8,48 | 8,27 | 8,43 | 8,52 | 8,03 |
| Secteur public | 7,02 | 7,19 | 6,82 | 6,60 | 7,53 | 6,97 | 6,29 | 7,06 | 5,15 |
| Secteur privé | 8,06 | 7,58 | 7,29 | 7,11 | 7,05 | 7,35 | 6,64 | 7,26 | 7,26 |
| - Durée moyenne des crédits (mois) | 21,7 | 23,1 | 23,3 | 21,9 | 20,4 | 20,2 | 21,3 | 24,3 | 23,1 |
| Nouveaux dépôts bancaires | | | | | | | | | |
| - Volume (en milliards de FCFA) | 549,2 | 542,8 | 597,2 | 580,1 | 618,5 | 487,2 | 629,6 | 664,3 | 500,8 |
| Court terme | 425,0 | 405,2 | 449,7 | 422,3 | 477,7 | 364,3 | 452,8 | 451,6 | 365,3 |
| Moyen et long terme | 124,2 | 137,6 | 147,5 | 157,7 | 140,8 | 122,8 | 176,9 | 212,6 | 135,5 |
| Secteur public | 99,6 | 104,2 | 120,2 | 103,3 | 114,3 | 92,6 | 103,4 | 109,7 | 96,7 |
| Secteur privé | 449,7 | 438,7 | 477,0 | 476,7 | 504,2 | 394,6 | 526,2 | 554,6 | 404,1 |
| (B)- Taux d'intérêt moyen (%) | 5,04 | 5,25 | 5,35 | 5,23 | 5,14 | 5,28 | 5,15 | 5,31 | 5,25 |
| Court terme | 4,87 | 5,04 | 5,16 | 5,04 | 4,99 | 5,16 | 4,94 | 5,08 | 5,07 |
| Moyen et long terme | 5,61 | 5,88 | 5,94 | 5,72 | 5,68 | 5,63 | 5,71 | 5,82 | 5,73 |
| Secteur public | 5,21 | 5,35 | 5,67 | 5,46 | 5,61 | 5,43 | 5,34 | 5,48 | 5,47 |
| Secteur privé | 5,00 | 5,23 | 5,27 | 5,18 | 5,04 | 5,24 | 5,12 | 5,28 | 5,20 |
| - Durée moyenne des dépôts (mois) | 15,6 | 18,4 | 19,6 | 22,2 | 17,0 | 19,8 | 25,8 | 26,4 | 22,0 |
| (A)-(B) Marge moyenne d'intérêt (%) | 2,95 | 2,31 | 1,90 | 2,30 | 1,92 | 2,05 | 1,47 | 1,93 | 1,85 |

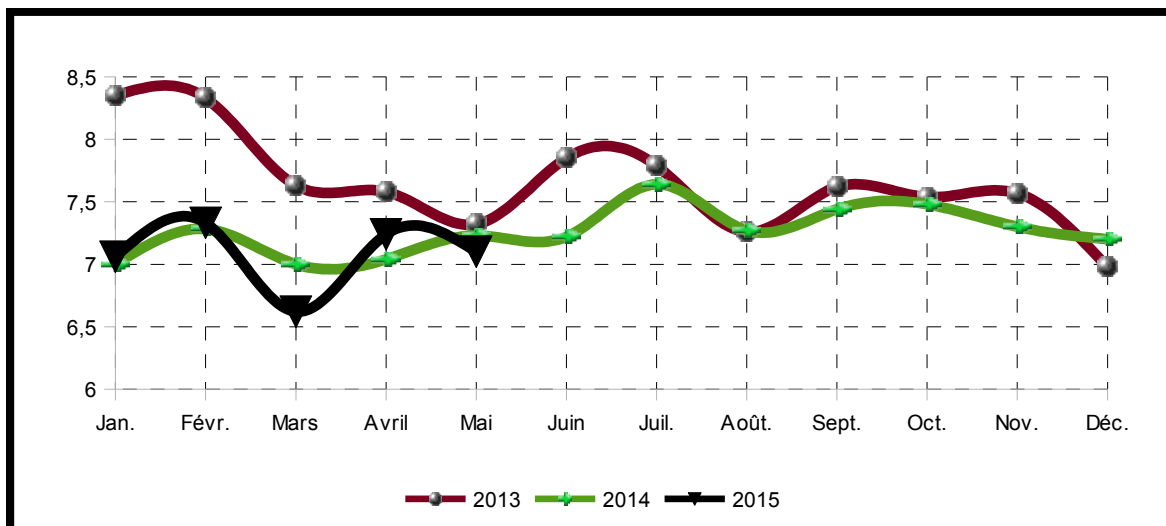
Source : BCEAO.

Tableau 15 : Evolution des taux d'intérêt suivant la nature du débiteur et l'objet du crédit

| Par catégorie de la clientèle | Moyenne annuelle | | | | Moyenne mensuelle | | | | |
|--|------------------|------|------|------|-------------------|-------|-------|-------|-------|
| | 2012 | 2013 | 2014 | 2015 | 01/15 | 02/15 | 03/15 | 04/15 | 05/15 |
| Etat et organismes assimilés | 7,33 | 7,35 | 7,03 | 5,91 | 7,77 | 6,78 | 4,84 | 6,71 | 3,90 |
| Particuliers | 10,31 | 9,45 | 9,10 | 9,00 | 9,43 | 9,77 | 9,19 | 8,20 | 8,85 |
| Clientèle financière | 8,28 | 6,32 | 6,41 | 6,85 | 6,08 | 9,85 | 8,38 | 6,56 | 7,83 |
| Sociétés d'Etat et EPIC | 6,73 | 7,04 | 6,66 | 7,02 | 7,37 | 7,49 | 6,47 | 7,64 | 7,05 |
| Assurances-Caisses de retraite | 10,09 | 9,69 | 8,32 | 9,48 | 11,16 | 11,84 | 8,85 | 9,04 | 9,90 |
| Entreprises privées du secteur productif | 7,48 | 7,08 | 6,91 | 6,78 | 6,72 | 6,91 | 6,21 | 7,14 | 7,07 |
| Entreprises individuelles | 8,31 | 8,11 | 7,32 | 6,95 | 6,87 | 7,16 | 7,02 | 6,76 | 6,90 |
| Par objet économique | | | | | | | | | |
| Habitation | 8,44 | 7,44 | 7,64 | 7,70 | 7,54 | 7,69 | 7,24 | 8,11 | 7,53 |
| Exportation | 7,98 | 8,24 | 5,89 | 7,94 | 9,87 | 7,69 | 10,02 | 10,63 | 6,03 |
| Équipement | 8,77 | 8,45 | 8,21 | 8,56 | 8,76 | 8,52 | 8,02 | 8,80 | 9,21 |
| Consommation | 10,11 | 9,29 | 9,05 | 7,93 | 8,90 | 9,32 | 7,43 | 8,16 | 6,85 |
| Trésorerie | 7,27 | 6,90 | 6,68 | 6,37 | 6,35 | 6,57 | 5,71 | 6,58 | 6,70 |

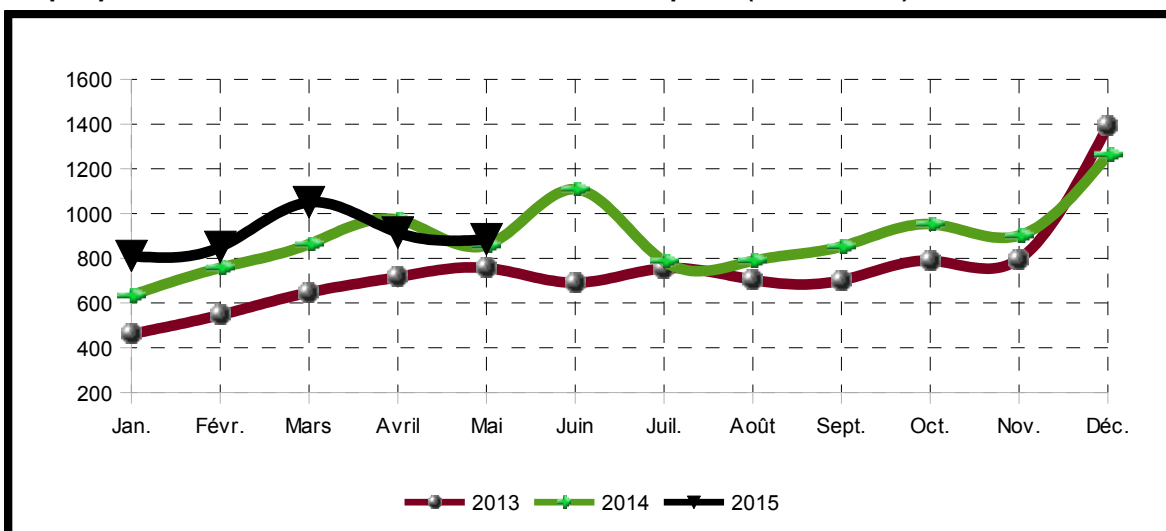
Données provisoires pour mai 2015

Graphique 13 : Taux débiteurs moyens des banques dans l'UEMOA (en pourcentage)



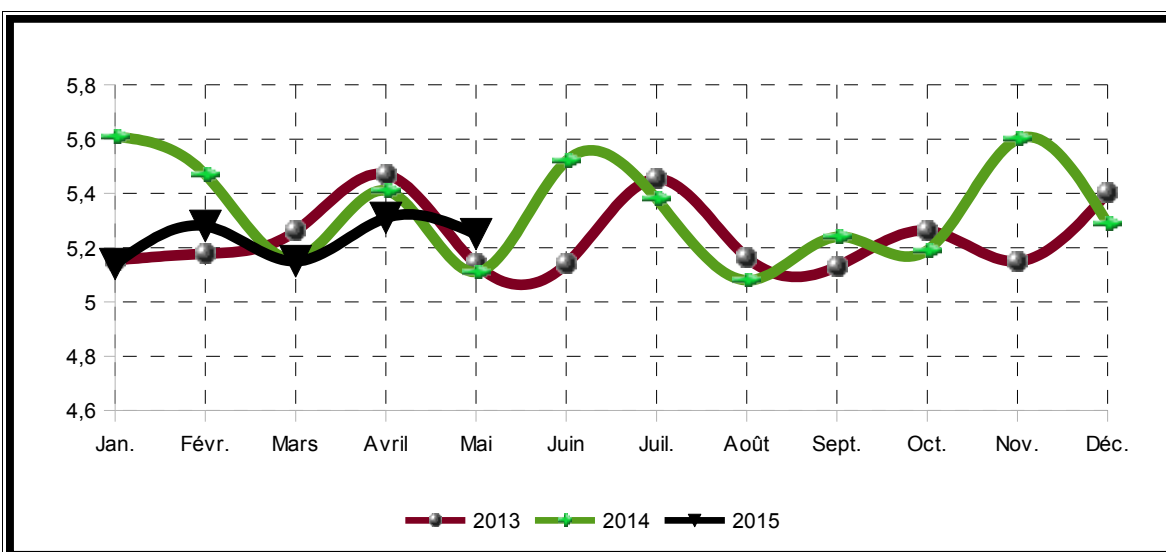
Source : BCEAO.

Graphique 14 : Cumuls mensuels des crédits mis en place (en milliards)



Source : BCEAO.

Graphique 15 : Taux créditeurs moyens des banques dans l'UEMOA (en pourcentage)



Source : BCEAO.

Tableau 16 : Taux débiteurs moyens en fonction du débiteur

| | Etat et organismes assimilés | | Particuliers | | Sociétés d'Etat et EPIC | | Entreprises privées du secteur productif | | Entreprises individuelles | | Autres débiteurs | | Ensemble | |
|----------------|------------------------------|--------|--------------|--------|-------------------------|--------|--|--------|---------------------------|--------|------------------|--------|----------|--------|
| | Avri 15 | Mai.15 | Avri 15 | Mai.15 | Avri 15 | Mai.15 | Avri 15 | Mai.15 | Avri 15 | Mai.15 | Avri 15 | Mai.15 | Avri 15 | Mai.15 |
| Bénin | 6,75 | 6,75 | 8,92 | 9,51 | 7,32 | 7,47 | 8,44 | 7,96 | 11,34 | 11,64 | 7,83 | 8,81 | 8,07 | 8,04 |
| Burkina | | | 8,08 | 8,08 | 7,81 | 7,81 | 8,65 | 8,65 | 9,88 | 9,88 | 5,11 | 5,11 | 8,52 | 8,52 |
| CI | 7,25 | 5,54 | 6,98 | 8,65 | 10,87 | 6,08 | 8,20 | 6,63 | 4,67 | 4,61 | 5,90 | 5,06 | 6,66 | 6,26 |
| GB | | | 11,07 | 11,56 | | 10,00 | 10,98 | 9,45 | 12,00 | 12,00 | 2,96 | 4,78 | 10,87 | 10,38 |
| Mali | 7,68 | 7,68 | 10,35 | 10,35 | 7,15 | 7,15 | 8,21 | 8,21 | 11,19 | 11,19 | 5,63 | 5,63 | 8,79 | 8,79 |
| Niger | 12,33 | 8,50 | 11,12 | 10,74 | 12,25 | 0,00 | 10,18 | 10,55 | 11,35 | 11,18 | 9,01 | 9,54 | 10,97 | 10,49 |
| Sénégal | 6,43 | 1,63 | 9,23 | 9,02 | 10,80 | 5,15 | 4,69 | 5,13 | 10,63 | 10,60 | 6,88 | 7,04 | 5,59 | 5,25 |
| Togo | | | 8,78 | 8,92 | 7,34 | 0,00 | 7,94 | 7,67 | 10,48 | 10,19 | 4,62 | 3,60 | 8,29 | 8,33 |

Source : BCEAO.

Tableau 17 : Taux débiteurs moyens en fonction de l'objet du crédit

| | Habitation | | Exportation | | Equipement | | Consommation | | Trésorerie | | Autres objets | | Ensemble | |
|----------------|------------|--------|-------------|--------|------------|--------|--------------|--------|------------|--------|---------------|--------|----------|--------|
| | Avri 15 | Mai.15 | Avri 15 | Mai.15 | Avri 15 | Mai.15 | Avri 15 | Mai.15 | Avri 15 | Mai.15 | Avri 15 | Mai.15 | Avri 15 | Mai.15 |
| Bénin | 6,56 | 7,76 | | | 7,75 | 7,56 | 8,81 | 9,03 | 7,93 | 7,80 | 8,36 | 8,38 | 8,07 | 8,04 |
| Burkina | 6,28 | 6,28 | | | 9,42 | 9,42 | 7,64 | 7,64 | 8,31 | 8,31 | 8,60 | 8,60 | 8,52 | 8,52 |
| CI | 8,78 | 8,61 | 9,88 | 12,47 | 8,18 | 9,64 | 7,20 | 6,06 | 6,18 | 6,04 | 6,14 | 5,76 | 6,66 | 6,26 |
| GB | 9,23 | 9,68 | 12,00 | 11,63 | 0,00 | 3,00 | 8,85 | 10,22 | 11,98 | 11,77 | 10,62 | 9,14 | 10,87 | 10,38 |
| Mali | 8,93 | 8,93 | 9,78 | 9,78 | 9,79 | 9,79 | 10,24 | 10,24 | 8,24 | 8,24 | 8,45 | 8,45 | 8,79 | 8,79 |
| Niger | 6,60 | 6,80 | 12,00 | | 9,69 | 8,85 | 11,08 | 10,51 | 11,17 | 11,49 | 10,96 | 9,44 | 10,97 | 10,49 |
| Sénégal | 7,07 | 7,40 | | | 8,58 | 8,21 | 8,87 | 5,65 | 4,48 | 4,24 | 8,37 | 7,98 | 5,59 | 5,25 |
| Togo | 8,39 | 8,43 | | | 7,55 | 8,67 | 8,58 | 8,63 | 8,36 | 8,23 | 9,76 | 8,10 | 8,29 | 8,33 |

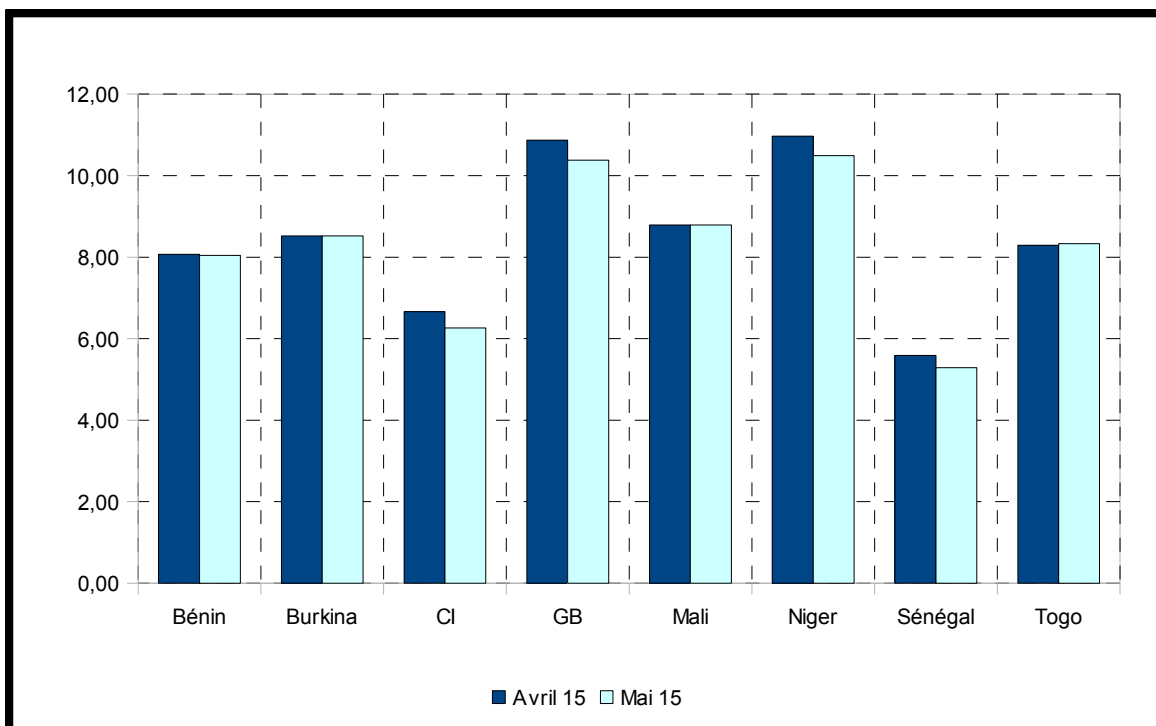
Source : BCEAO.

Tableau 18 : Taux créditeurs moyens par dépôts

| | Etat et organismes assimilés | | Particuliers | | Sociétés d'Etat et EPIC | | Entreprises privées du secteur productif | | Entreprises individuelles | | Autres dépôts | | Ensemble | |
|----------------|------------------------------|--------|--------------|--------|-------------------------|--------|--|--------|---------------------------|--------|---------------|--------|----------|--------|
| | Avri 15 | Mai.15 | Avri 15 | Mai.15 | Avri 15 | Mai.15 | Avri 15 | Mai.15 | Avri 15 | Mai.15 | Avri 15 | Mai.15 | Avri 15 | Mai.15 |
| Bénin | 6,09 | 4,83 | 5,79 | 5,69 | 6,70 | 6,39 | 6,35 | 4,99 | 4,90 | 5,87 | 6,74 | 6,33 | 6,26 | 5,73 |
| Burkina | 5,63 | 5,63 | 4,72 | 4,72 | 5,01 | 5,01 | 5,41 | 5,41 | 4,76 | 4,76 | 4,25 | 4,25 | 4,51 | 4,51 |
| CI | 4,35 | 5,14 | 4,95 | 5,07 | 4,54 | 5,56 | 6,47 | 5,57 | 5,49 | 4,91 | 5,42 | 5,15 | 5,53 | 5,30 |
| GB | | | | | | | 4,85 | 4,72 | | | 2,83 | 3,64 | 4,73 | 4,48 |
| Mali | 3,65 | 3,65 | 4,75 | 4,75 | | | 5,67 | 5,67 | 4,50 | 4,50 | 4,84 | 4,84 | 5,22 | 5,22 |
| Niger | 5,75 | 5,47 | 4,17 | 3,74 | 6,50 | 6,50 | 6,61 | 5,31 | 3,53 | 3,81 | 5,58 | 6,25 | 4,28 | 5,79 |
| Sénégal | 5,73 | 6,84 | 5,15 | 4,58 | 5,21 | 6,23 | 6,17 | 6,06 | 3,21 | 4,02 | 6,29 | 6,35 | 5,95 | 5,91 |
| Togo | 4,86 | 5,10 | 4,66 | 4,68 | 5,79 | 5,66 | 5,57 | 4,95 | 4,59 | 5,95 | 5,72 | 5,55 | 5,49 | 5,32 |

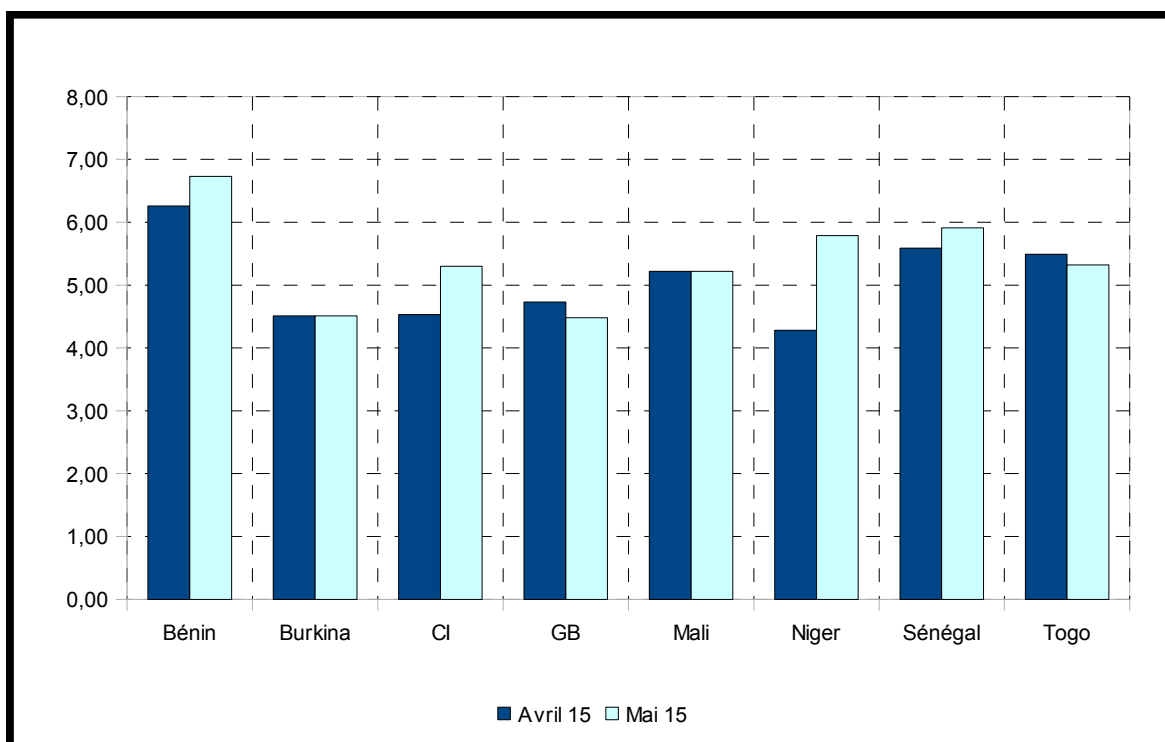
Source : BCEAO.

Graphique 16 : Taux d'intérêt débiteurs moyens par pays (en pourcentage)



Source : BCEAO.

Graphique 17 : Taux d'intérêt créditeurs moyens par pays (en pourcentage)



Source : BCEAO.

2.2.3 Marché monétaire

Tableau 19 : Evolution des taux du marché monétaire (moyennes mensuelles)

| | déc. 12 | déc. 13 | déc. 14 | mars 15 | avr. 15 | mai 15 |
|--|---------|---------|---------|---------|---------|--------|
| Guichet du prêt marginal UMOA | 4,00 | 3,50 | 3,50 | 3,50 | 3,50 | 3,50 |
| Injection de liquidités à une semaine (taux marg.) | 3,00 | 2,52 | 2,51 | 2,53 | 2,52 | 2,54 |
| Taux interbancaire à 1 jour UMOA | 3,96 | 3,23 | 3,83 | 3,83 | 3,88 | 3,69 |
| Taux interbancaire à 1 semaine UMOA | 3,74 | 3,12 | 3,44 | 3,63 | 4,13 | 4,21 |
| Taux interbancaire à 1 mois UMOA | 5,29 | 5,15 | 5,16 | 5,25 | 5,19 | 4,83 |
| Taux d'usure UMOA | 18,00 | 18,00 | 15,00 | 15,00 | 15,00 | 15,00 |

Source : BCEAO.

Tableau 20 : Evolution des volumes des transactions sur le marché monétaire

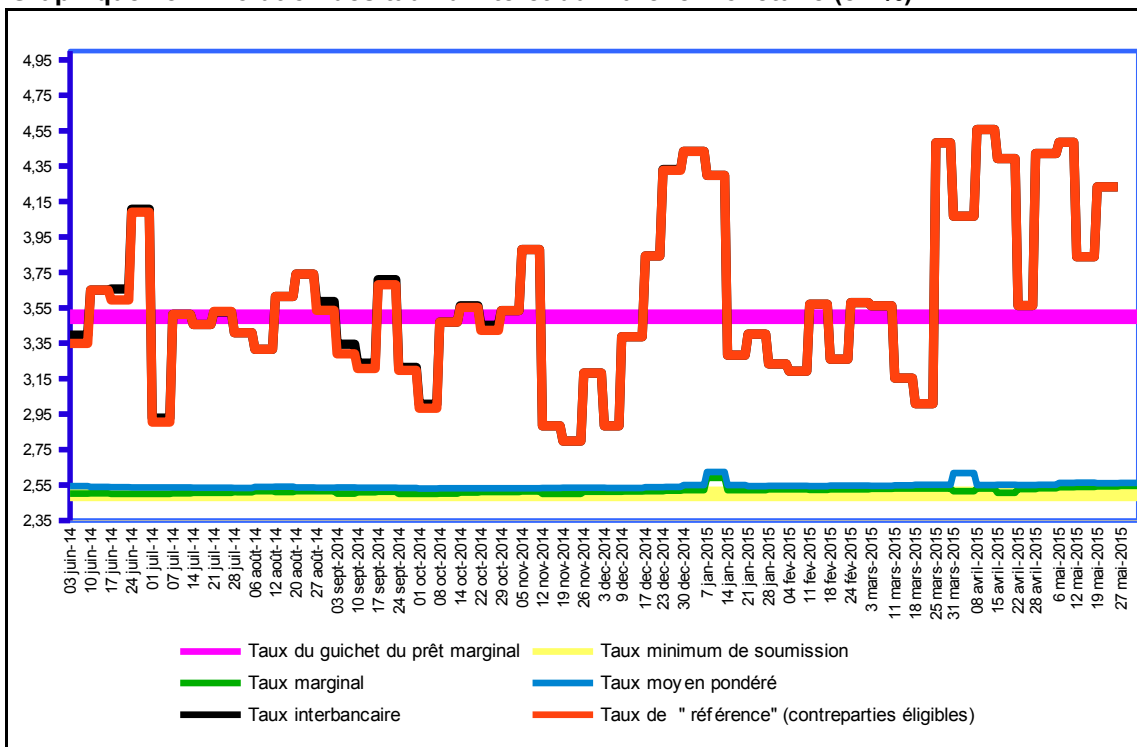
| Semaines | Décembre 2014 | | | | Janvier 2015 | | | | Février 2015 | | | |
|--|---------------|---------|---------|---------|--------------|---------|---------|---------|--------------|---------|---------|---------|
| | 1 | 2 | 3 | 4 | 1 | 2 | 3 | 4 | 1 | 2 | 3 | 4 |
| Montant mis en adjudication (en mds de F.CFA) | 1 425,0 | 1 400,0 | 1 400,0 | 1 450,0 | 1 600,0 | 1 600,0 | 1 550,0 | 1 475,0 | 1 450,0 | 1 450,0 | 1 400,0 | 1 400,0 |
| Soumissions proposées (en mds de F.CFA) | 1 397,7 | 1 287,1 | 1 455,6 | 1 550,6 | 1 450,3 | 1 445,8 | 1 455,4 | 1 445,9 | 1 395,0 | 1 415,6 | 1 391,3 | 1 405,7 |
| Montant retenu | 1 397,7 | 1 287,1 | 1 400,0 | 1 450,0 | 1 450,3 | 1 445,8 | 1 455,4 | 1 445,9 | 1 395,0 | 1 415,6 | 1 391,3 | 1 400,0 |
| Taux marginal | 2,51 | 2,51 | 2,52 | 2,52 | 2,52 | 2,52 | 2,52 | 2,53 | 2,53 | 2,52 | 2,53 | 2,53 |
| Taux moyen pondéré | 2,53 | 2,53 | 2,54 | 2,54 | 2,55 | 2,55 | 2,54 | 2,54 | 2,54 | 2,54 | 2,55 | 2,55 |
| Taux interbancaire (toutes maturités) | 3,59 | 3,83 | 4,42 | 4,59 | 4,82 | 4,48 | 4,15 | 4,33 | 4,07 | 4,16 | 4,42 | 4,44 |
| Taux interbancaire à 1 semaine | 2,88 | 3,39 | 3,84 | 4,33 | 4,30 | 3,28 | 3,40 | 3,23 | 3,19 | 3,57 | 3,26 | 3,58 |
| Taux du guichet de prêt marginal | 3,50 | 3,50 | 3,50 | 3,50 | 3,50 | 3,50 | 3,50 | 3,50 | 3,50 | 3,50 | 3,50 | 3,50 |
| Volume des opérations interbancaires (toutes maturité) | 150,7 | 180,1 | 136,0 | 113,5 | 67,4 | 95,2 | 113,1 | 145,5 | 118,7 | 141,5 | 70,0 | 116,1 |
| Volumes des opérations interbancaires (une semaine) | 102,0 | 108,5 | 68,5 | 39,5 | 18,0 | 36,5 | 33,6 | 52,5 | 62,0 | 67,0 | 24,0 | 44,3 |
| Encours des prêts interbancaires (en mds de F.CFA) | 306,3 | 335,2 | 297,3 | 290,9 | 257,7 | 263,2 | 277,8 | 313,7 | 315,1 | 321,7 | 287,4 | 303,5 |
| Encours du prêt marginal (en mds de F.CFA) | 14,0 | 15,0 | 43,1 | 30,8 | 70,5 | 26,0 | 13,4 | 13,4 | 0,6 | 5,3 | 24,6 | 11,6 |

Source : BCEAO

| Semaines | Mars 2015 | | | | Avril 2015 | | | | Mai 2015 | | | |
|--|-----------|---------|---------|---------|------------|---------|---------|---------|----------|---------|---------|---------|
| | 1 | 2 | 3 | 4 | 1 | 2 | 3 | 4 | 1 | 2 | 3 | 4 |
| Montant mis en adjudication (en mds de F.CFA) | 1 350,0 | 1 350,0 | 1 350,0 | 1 350,0 | 1 275,0 | 1 300,0 | 1 250,0 | 1 300,0 | 1 400,0 | 1 450,0 | 1 450,0 | 1 500,0 |
| Soumissions proposées (en mds de F.CFA) | 1 370,3 | 1 375,5 | 1 321,4 | 1 203,9 | 1 287,2 | 1 252,5 | 1 316,8 | 1 426,6 | 1 432,5 | 1 411,8 | 1 530,9 | 1 429,0 |
| Montant retenu | 1 350,0 | 1 350,0 | 1 321,4 | 1 203,9 | 1 275,0 | 1 252,5 | 1 250,0 | 1 300,0 | 1 400,0 | 1 411,8 | 1 450,0 | 1 429,0 |
| Taux marginal | 2,53 | 2,53 | 2,53 | 2,53 | 2,53 | 2,51 | 2,53 | 2,53 | 2,54 | 2,54 | 2,54 | 2,55 |
| Taux moyen pondéré | 2,55 | 2,55 | 2,55 | 2,55 | 2,75 | 2,55 | 2,55 | 2,55 | 2,56 | 2,56 | 2,56 | 2,56 |
| Taux interbancaire (toutes maturités) | 4,27 | 3,87 | 3,96 | 4,70 | 4,39 | 4,56 | 4,68 | 4,61 | 4,80 | 4,65 | 4,69 | 4,38 |
| Taux interbancaire à 1 semaine | 3,56 | 3,15 | 3,00 | 4,48 | 4,07 | 4,56 | 4,39 | 3,56 | 4,42 | 4,48 | 3,84 | 4,23 |
| Taux du guichet de prêt marginal | 3,50 | 3,50 | 3,50 | 3,50 | 3,50 | 3,50 | 3,50 | 3,50 | 3,50 | 3,50 | 3,50 | 3,50 |
| Volume des opérations interbancaires (toutes maturité) | 68,9 | 143,4 | 75,5 | 119,7 | 166,3 | 106,6 | 69,9 | 71,3 | 96,3 | 96,4 | 91,9 | 113,2 |
| Volumes des opérations interbancaires (une semaine) | 28,5 | 79,5 | 36,0 | 72,5 | 101,5 | 32,5 | 19,0 | 21,8 | 35,5 | 18,5 | 28,5 | 17,0 |
| Encours des prêts interbancaires (en mds de F.CFA) | 284,0 | 346,7 | 287,7 | 284,3 | 332,3 | 221,3 | 244,1 | 245,1 | 236,3 | 267,3 | 292,5 | 304,5 |
| Encours du prêt marginal (en mds de F.CFA) | 18,7 | 21,2 | 2,1 | 33,3 | 17,6 | 5,6 | 72,6 | 41,3 | 40,3 | 38,1 | 19,6 | 44,8 |

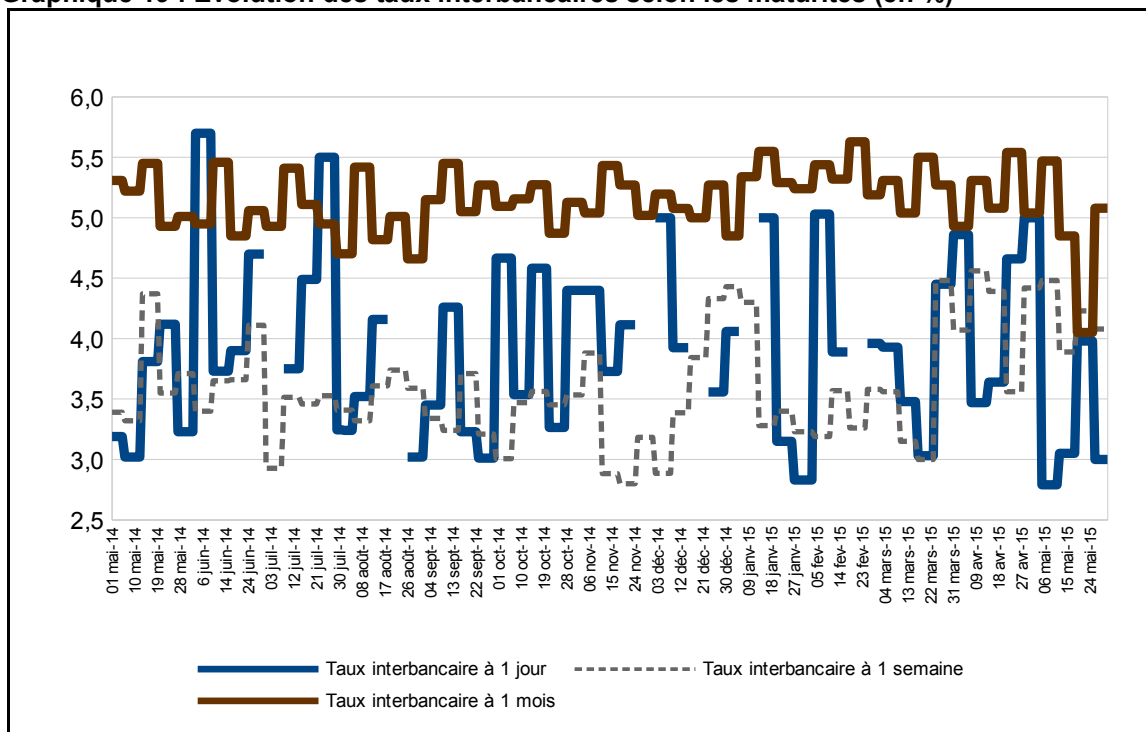
Source : BCEAO

Graphique 18 : Evolution des taux d'intérêt du marché monétaire (en %)



Source : BCEAO.

Graphique 19 : Evolution des taux interbancaires selon les maturités (en %)



Source : BCEAO.

2.2.4 Marché financier

Tableau 21 : Evolution de la Bourse Régionale des Valeurs Mobilières (BRVM)

| Secteurs | Indices sectoriels base 100 au 15 septembre 1998 | | | Capitalisation Boursière (en milliards de FCFA) | | |
|-----------------------|--|----------|--------|---|----------|---------|
| | mai 14 | avril 15 | mai 15 | mai 14 | avril 15 | mai 15 |
| BRVM 10 | 236,8 | 272,4 | 273,9 | | | |
| BRVM Composite | 230,6 | 264,7 | 268,0 | 5 599,2 | 6 531,7 | 6 613,0 |
| Marché obligataire | | | | 1 259,9 | 1 294,0 | 1 270,2 |
| Capitalisation totale | | | | 6 859,1 | 7 825,6 | 1 883,3 |

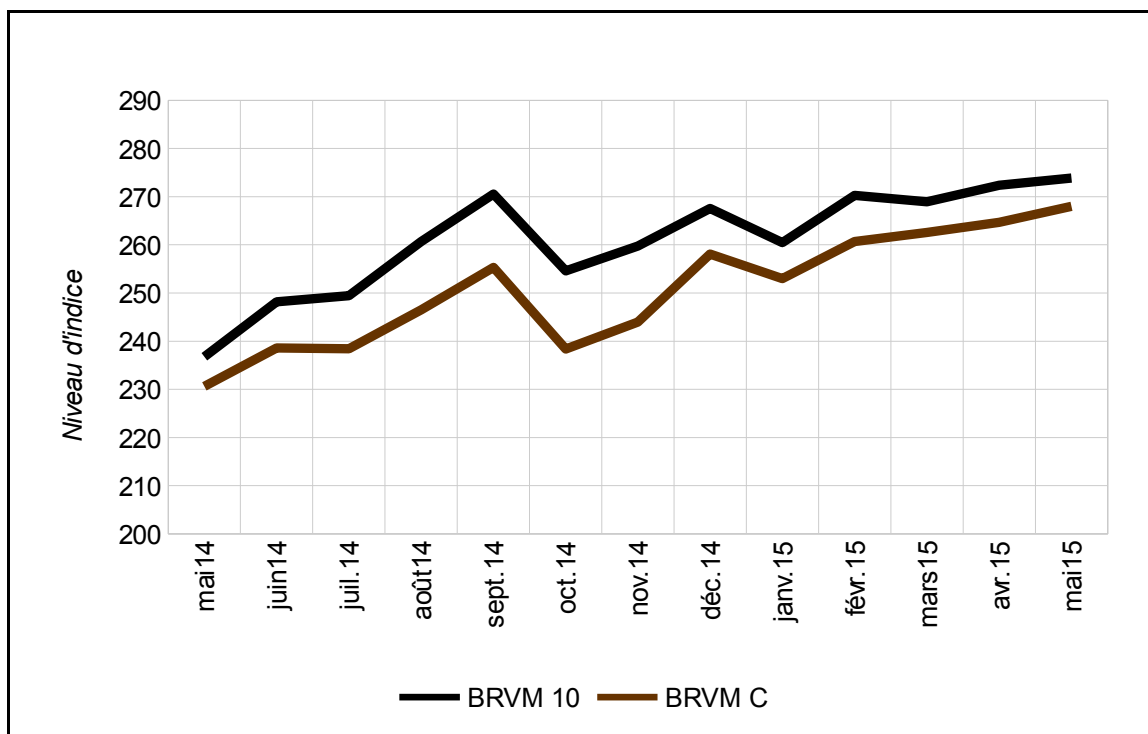
Source: BRVM / SGI.

Tableau 22 : Evolution des volumes et valeurs transigés

| | 2012 | 2013 | 2014 | 2015 | | |
|--|-------------------------|-------------------------|------------------------|-----------------------------------|---------------------------|-------------------------------------|
| | décembre | décembre | décembre | mars | avril | mai |
| Volume des transactions (en milliers de titres) | 1 941,0 | 6 401,9 | 11 131,2 | 11 870,2 | 12 192,3 | 7 849,9 |
| Valeur des transactions (en millions de FCFA) | 13 649,6 | 14 007,6 | 34 957,7 | 21 336,7 | 22 357,8 | 14 925,9 |
| Titre le plus actif (en milliers de volume) | ETIT TG (1 210,8) | ETIT TG (5 593,5) | ETIT TG (10 132) | ETIT TG (10 342) | ETIT TG (10 731) | ETIT TG (6 836) |
| Titre le plus actif (en millions de FCFA) | SONATEL SN (8 566,9) | SONATEL SN (4 841,1) | BICI CI (10 418,0) | PAA 6,95% 2010- 2014 (4 229,3) | SNTS (5 246,9) | PAP 6.95% 2010-2017 (2 569,1) |
| Plus forte hausse | | | | | | |
| - Titre | CROWN SIEM CI | SODE CI | BOLLORE AF. LOG. CI | UNIWAX CI | SICOR | UNIWAX |
| - Variation | 18,22% | 38,31% | 48,63% | 70,61% | 84,19% | 49,98% |
| Plus forte baisse | | | | | | |
| - Titre | SMB CI | MOVIS CI | MOVIS CI | SICABLE CI | FILTISAC COTE D'IVOIRE | AIR LIQUIDE COTE D'IVOIRE |
| - Variation | -20,00% | -6,76% | -14,33% | -35,75% | 26,31% | -14,89% |

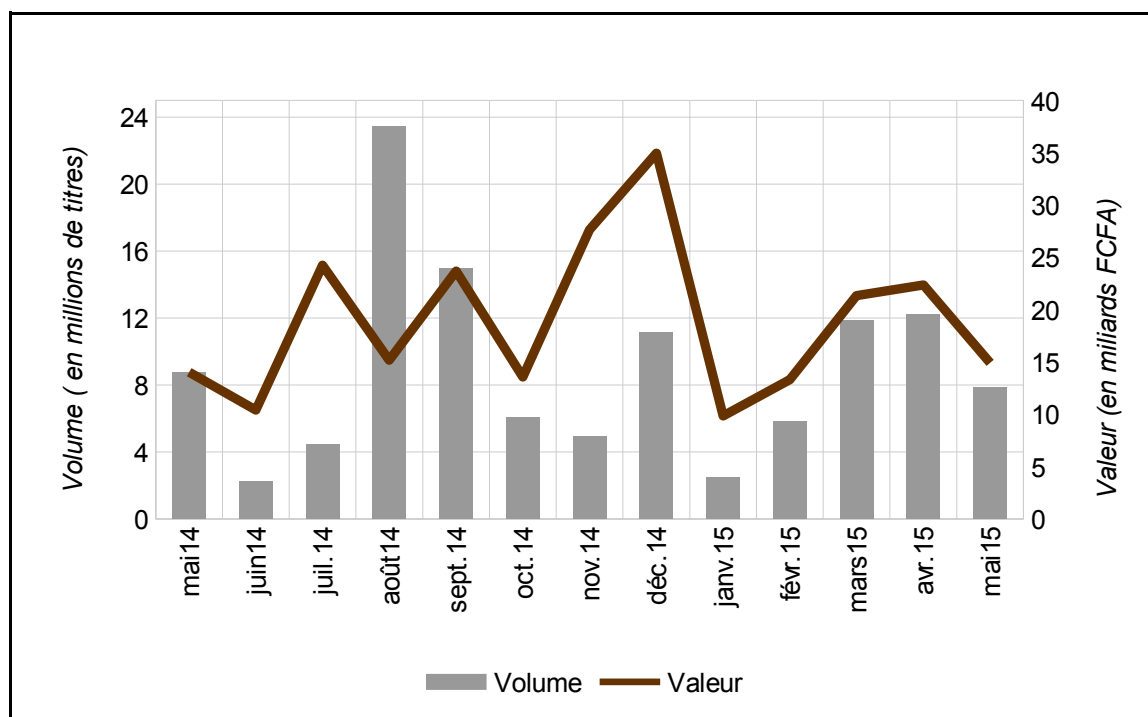
Source: BRVM / SGI.

Graphique 20 : Evolution des indices de la Bourse Régionale des Valeurs Mobilières



Source : BRVM / SGI.

Graphique 21 : Evolution des volumes et des valeurs transigés



Source : BRVM / SGI.

Glossaire

Agrégats de la masse monétaire : stocks à la fin de période de la « Masse monétaire », de la « Circulation fiduciaire », des « Dépôts à terme en banque » et « Dépôts à vue en banque », notamment.

Contreparties de la masse monétaire : stocks à la fin de période des « Avoirs Extérieurs Nets », de la « Position Nette du Gouvernement », du « Crédit à l'intérieur », du « Crédit à l'économie » et de « Refinancement de la BCEAO ».

Crédits mis en place par les banques : total du volume des crédits octroyés par les banques primaires à la clientèle au cours de la période.

Indicateur synthétique de conjoncture : appréciation qualitative des opinions des chefs d'entreprises dans les secteurs d'activité économique tels que la production industrielle, le commerce, les bâtiments et travaux publics et les services marchands. Il résulte d'une synthèse algébrique des différents indicateurs sectoriels de l'activité.

Indice du chiffre d'affaires du commerce : évolution des ventes des produits dans le commerce de détail (grandes surfaces). Les produits sont regroupés en groupes : « Produits pétroliers », « Produits alimentaires », « Articles d'habillement », « Equipement du logements », « Produits pharmaceutiques et cosmétiques » et « Automobiles et motocycles ».

Indice de la production industrielle : évolution, en quantité physique (en volume), des biens produits par les entreprises industrielles. Les unités concernées sont celles des branches « Extractive », « Manufacturière » et « Energie et eau ».

Inflation en glissement annuel : variation en pourcentage de l'indice des prix à la consommation d'un mois donné par rapport à celui du même mois de l'année précédente.

Inflation en moyenne annuelle : variation en pourcentage de la moyenne de l'indice des prix à la consommation calculée sur les douze (12) mois de l'année par rapport à la moyenne obtenue l'année précédente.

Nouveaux dépôts bancaires : cumul du montant déposé par les agents économiques auprès des banques primaires au cours de la période.

Taux d'intérêt créditeur moyen : moyenne des taux que les banques primaires appliquent à la clientèle lors des dépôts, pondérée par le montant du dépôt.

Taux d'intérêt débiteur moyen : moyenne des taux que les banques primaires appliquent à la clientèle lors de mise en place du crédit, pondérée par le montant du crédit.



BCEAO

BANQUE CENTRALE DES ETATS
DE L'AFRIQUE DE L'OUEST

Avenue Abdoulaye Fadiga
BP 3108 - Dakar - Sénégal
www.bceao.int