



**BCEAO**

BANQUE CENTRALE DES ETATS  
DE L'AFRIQUE DE L'OUEST

**BULLETIN MENSUEL DE LA CONJONCTURE  
ECONOMIQUE DANS L'UEMOA  
A FIN NOVEMBRE 2013**



# BCEAO

BANQUE CENTRALE DES ETATS  
DE L'AFRIQUE DE L'OUEST

Siège - Avenue Abdoulaye FADIGA  
BP : 3108 - DAKAR (Sénégal)  
Tél. : +221 33 839 05 00  
Télécopie : +221 33 823 93 35  
Site internet : <http://www.bceao.int>

**Directeur de Publication**

Bassambié BATIONO

*Directeur de la Recherche  
et de la Statistique*

*Email : [courrier.zdrs@bceao.int](mailto:courrier.zdrs@bceao.int)*

**Impression :**

Imprimerie de la BCEAO  
BP : 3108 - DAKAR

ISSN 08505756



**BCEAO**  
BANQUE CENTRALE DES ETATS  
DE L'AFRIQUE DE L'OUEST

**BULLETIN MENSUEL DE LA CONJONCTURE ECONOMIQUE DANS L'UEMOA  
A FIN NOVEMBRE 2013 (\*)**

---

*Décembre 2013*

(\*) : *Ce bulletin est publié au plus tard le dernier jour du mois suivant celui sous revue.*





## **PLAN**

<i>PRINCIPAUX CONSTATS</i> .....	4
<b>I - ENVIRONNEMENT INTERNATIONAL</b> .....	<b>6</b>
1.1 – <i>SECTEUR REEL</i> .....	6
1.1.1. Inflation dans les principaux pays partenaires.....	6
1.1.2. Prix des produits pétroliers.....	6
1.1.3. Prix des principales matières premières.....	8
1.2 - <i>SECTEUR MONETAIRE ET FINANCIER</i> .....	10
1.2.1. Taux directeurs des Banques Centrales des principaux partenaires.....	10
1.2.2. Taux de change des principales devises.....	10
1.2.3. Principaux indicateurs sur les marchés financiers internationaux.....	10
<b>II - CONJONCTURE INTERNE</b> .....	<b>12</b>
2.1 - <i>SECTEUR REEL</i> .....	12
2.1.1. Activité économique (ISC, IPI, BTP, ICA, Services marchands).....	12
2.1.2. Inflation dans l'Union.....	14
2.2 - <i>SECTEUR MONETAIRE ET FINANCIER</i> .....	16
2.2.1. Situation monétaire globale.....	16
2.2.2. Conditions de banque.....	18
2.2.3. Marché monétaire.....	22
2.2.4. Marché financier.....	24

## **PRINCIPAUX CONSTATS SUR LA CONJONCTURE A FIN NOVEMBRE 2013**

- *Le niveau des cours mondiaux du pétrole brut (moyenne WTI, BRENT, DUBAI) est ressorti en baisse de 4,6% en novembre 2013, par rapport au mois précédent. Les prix des principales matières premières exportées par les pays de l'Union ont enregistré des évolutions contrastées. Ils se sont repliés, en rythme mensuel, de 6,2% pour le coton, 3,1% pour l'or et de 0,5% pour le caoutchouc et le café. En revanche, ils ont augmenté de 0,9% pour le cacao. L'indice des cours des produits alimentaires a enregistré une baisse de 0,9%, en rythme mensuel, en novembre 2013, en phase avec le recul des prix du sucre (-5,7%) et du blé (-5,6%).*
- *Les principales banques centrales ont maintenu inchangés leurs taux directeurs au cours du mois de novembre 2013.*
- *La plupart des marchés boursiers internationaux se sont inscrits en hausse à fin novembre 2013, par rapport au mois précédent, à l'exception du FOOTSE100 et du CAC40, qui sont orientés à la baisse.*
- *Sur le marché des changes, la monnaie européenne s'est dépréciée, en rythme mensuel, en novembre 2013 vis-à-vis du dollar américain (-0,2%) et de la livre sterling (-2,1%). Par contre, elle s'est appréciée face au yen japonais (+3,9%).*
- *L'indicateur Synthétique de Conjoncture de la Banque Centrale a poursuivi sa tendance haussière au cours du mois de novembre 2013. Cette évolution reflète la bonne tenue de l'activité économique dans tous les secteurs d'activité.*
- *L'indice de la production industrielle est ressorti en hausse de 4,8%, par rapport à son niveau de la même période de l'année précédente.*
- *L'indice du chiffre d'affaires du commerce de détail a, quant à lui, augmenté de 5,1%, en glissement annuel, en novembre 2013.*
- *Le taux d'inflation, en glissement annuel, de 0,7% à fin novembre 2013 traduit l'augmentation des prix des légumes frais au Burkina et au Mali, ainsi que des produits de la pêche au Togo. Elle résulte également du renchérissement du gaz dans certains pays de l'Union et des services d'enseignement en Côte d'Ivoire et au Togo.*
- *Le taux d'inflation le plus élevé est enregistré au Niger (+2,3%). Cette situation reflète la progression des prix des produits alimentaires (+3,5%), avec des effets induits sur les frais des services de la restauration.*
- *Le taux d'inflation sous-jacente, en glissement annuel, calculé en excluant les prix les plus volatils, est ressorti à 0,7% à fin novembre 2013, en baisse par rapport au niveau de 0,9% enregistré le mois précédent.*

**PRINCIPAUX CONSTATS SUR LA CONJONCTURE A FIN NOVEMBRE 2013  
(SUITE)**

- *Au cours du mois de novembre 2013, la moyenne des soumissions hebdomadaires, sur le marché des adjudications, est passée de 740,7 milliards en octobre 2013 à 836,7 milliards, soit une hausse de 96,0 milliards. Le taux moyen pondéré sur le guichet hebdomadaire est ressorti, en moyenne mensuelle, quasiment stable à 2,54%.*
- *L'évolution du marché interbancaire de l'UEMOA a été marquée, en novembre 2013, par un accroissement du volume des transactions et des taux d'intérêt. En effet, le volume moyen hebdomadaire des opérations interbancaires, toutes maturités confondues, s'est établi à 130,1 milliards en novembre 2013 contre 128,8 milliards en octobre 2013. Le taux moyen pondéré des opérations est ressorti à 3,76% en novembre 2013, en hausse de 2 points de base. L'évolution du marché interbancaire reflète celle de l'ensemble des compartiments, à l'exception de celui relatif à une semaine sur lequel les opérations ont baissé de 13,9 milliards pour s'établir à 66,2 milliards au cours du mois sous revue. Le taux d'intérêt des opérations à une semaine est ressorti à 2,93% contre 3,05% le mois précédent.*
- *Les données provisoires issues de l'enquête sur les conditions de banque indiquent une baisse des taux d'intérêt au niveau de l'UEMOA. Ainsi, à l'échelle régionale, le taux débiteur moyen, calculé hors charges et taxes, est passé de 7,54% en octobre 2013 à 7,36% au cours du mois sous revue, soit un repli de 18 points de base. La baisse des taux a essentiellement concerné les particuliers, les assurances et les caisses de retraite, ainsi que les entreprises individuelles. Le coût du crédit, appliqué aux sociétés d'Etat et EPIC et aux coopératives et groupements villageois, est ressorti en hausse. Le taux moyen de rémunération des dépôts de la clientèle s'est établi à 5,05% contre 5,30% en octobre 2013.*
- *Au cours du mois de novembre 2013, l'activité au niveau de la Bourse Régionale des Valeurs Mobilières (BRVM) a poursuivi la tendance haussière, observée depuis le mois de septembre 2013. En effet, d'un mois à l'autre, l'indice BRVM 10 a augmenté de 3,7% et l'indice BRVM composite a progressé de 5,0%. La capitalisation totale du marché est ressortie à 6 360,1 milliards en novembre 2013 contre 5 995,9 milliards un mois auparavant, soit une augmentation de 6,1%. Cette progression est essentiellement induite par une hausse de 5,0%, en rythme mensuel, de la capitalisation du marché des actions, couplée avec un accroissement de 12,0% de celle du marché obligataire.*

## I. ENVIRONNEMENT INTERNATIONAL

### 1.1 – SECTEUR REEL

#### 1.1.1 Inflation dans les principaux pays partenaires

**Tableau 1 : Evolution de l'inflation dans les principaux pays partenaires de l'UEMOA**

	Evolution moyenne (en %)					Glissement annuel (en %)				
	2008	2009	2010	2011	2012	nov-12	août-13	sept-13	oct-13	nov-13
Zone euro	3,3	0,3	1,6	2,7	2,5	2,2	1,3	1,1	0,7	0,9
<i>dont France</i>	2,8	0,1	1,7	2,3	2,2	1,6	1,0	1,0	0,7	0,7
Etats-Unis	3,8	-0,3	1,6	3,2	2,1	1,8	0,9	1,1	1,0	1,2
Japon	1,4	-1,3	-0,7	0,0	-0,1	-0,2	0,9	1,1	1,1	nd
Ghana	16,5	19,3	10,8	8,7	9,1	9,3	11,5	11,9	13,1	13,2
Nigeria	11,6	12,5	12,4	10,9	12,2	12,3	8,2	8,0	7,8	7,9
<i>pour mémoire : UEMOA</i>	<i>7,4</i>	<i>0,4</i>	<i>1,4</i>	<i>3,9</i>	<i>2,4</i>	<i>3,3</i>	<i>1,3</i>	<i>1,1</i>	<i>0,8</i>	<i>0,7</i>

Sources : Instituts Nationaux de la Statistique, Eurostat, BCEAO.

#### 1.1.2 Prix des produits pétroliers

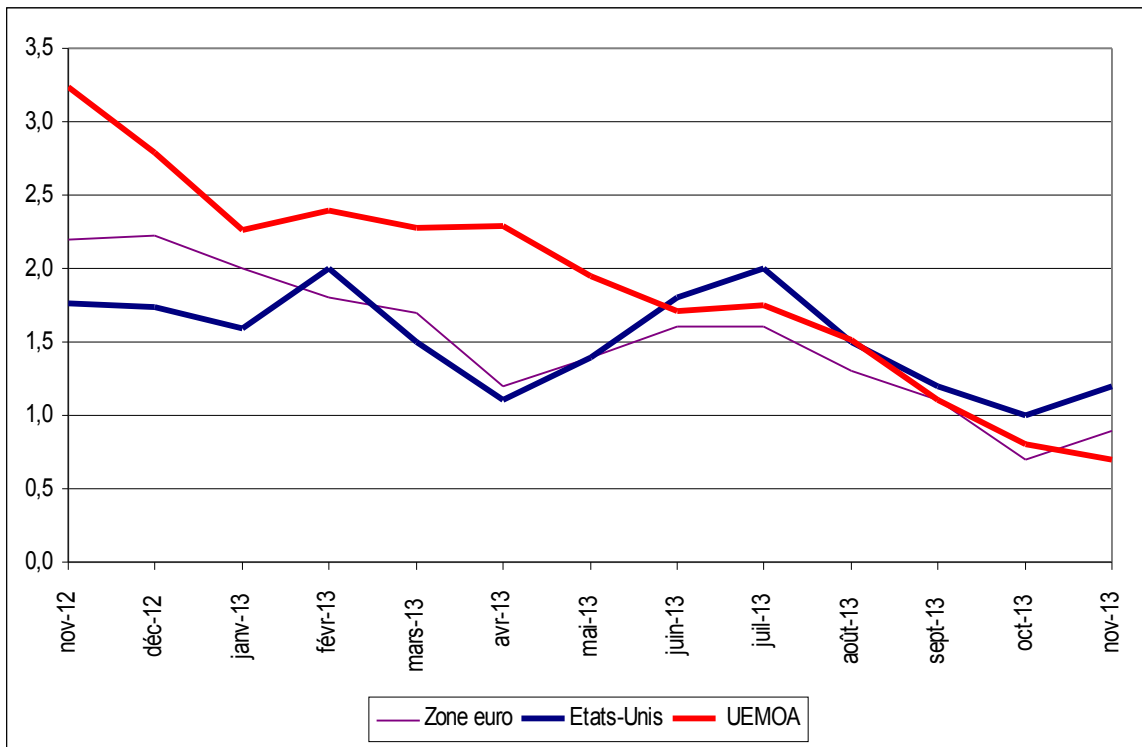
**Tableau 2 : Cours du baril de pétrole (moyenne WTI, BRENT, DUBAI) et du taux de change dollar/FCFA**

	juin-13	juil-13	août-13	sept-13	oct-13	nov-13
<b>Cours du pétrole en dollar</b>						
cours	98,3	105,1	107,3	107,3	103,3	98,6
variation mensuelle (en %)	0,7	6,8	2,1	0,0	-3,7	-4,6
<b>Cours du dollar en FCFA</b>						
cours	497,4	501,5	492,8	491,4	481,1	486,1
variation mensuelle (en %)	-1,5	0,8	-1,7	-0,3	-2,1	1,1
<b>Cours du pétrole en FCFA</b>						
cours	48 910	52 687	52 876	52 731	49 709	47 925
variation mensuelle (en %)	-0,9	7,7	0,4	-0,3	-5,7	-3,6

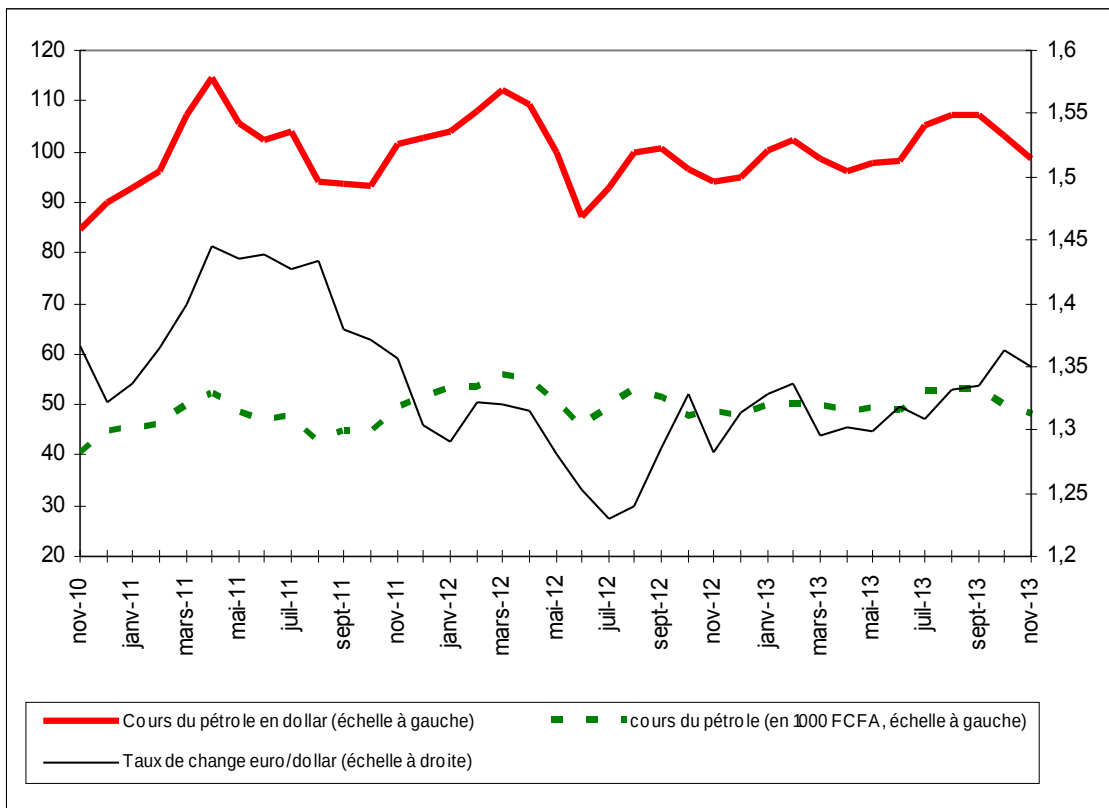
Sources : Reuters, BCEAO.



**Graphique 1 : Evolution comparée de l'inflation en glissement annuel (en %) en zone euro, aux Etats-Unis et dans l'UEMOA**



**Graphique 2 : Evolution des cours du pétrole brut et du taux de change euro/dollar**



### 1.1.3 Prix des principales matières premières

**Tableau 3 : Cours mondiaux des principaux produits alimentaires**

	nov-12	juil- 13	août- 13	sept- 13	oct- 13	nov- 13
<b>Produits alimentaires</b>						
Indice (base 100 =2005)	177,7	183,6	174,3	167,9	169,2	167,6
Variation mensuelle (en %)	-0,7	-0,8	-5,1	-3,7	0,8	-0,9
<b>Cours du riz</b>						
Cours en dollars/tonne	590,7	538,3	503,8	470,0	453,3	448,0
variation mensuelle (en %)	1,0	-1,5	-6,4	-6,7	-3,6	-1,0
<b>Cours de l'huile de soja</b>						
Cours en dollars/tm	1071,8	1000,8	944,3	935,0	897,7	897,3
variation mensuelle (en %)	-4,3	-5,5	-5,7	-1,0	-4,0	0,0
<b>Cours du blé</b>						
Cours en dollars/tonne	361,0	304,7	305,5	307,5	325,1	306,8
variation mensuelle (en %)	0,8	-2,8	0,3	0,7	5,7	-5,6
<b>Cours du sucre</b>						
Cours en US cent/pound	19,3	17,1	17,2	17,6	18,8	17,7
variation mensuelle (en %)	-5,3	0,8	0,9	2,2	6,8	-5,7

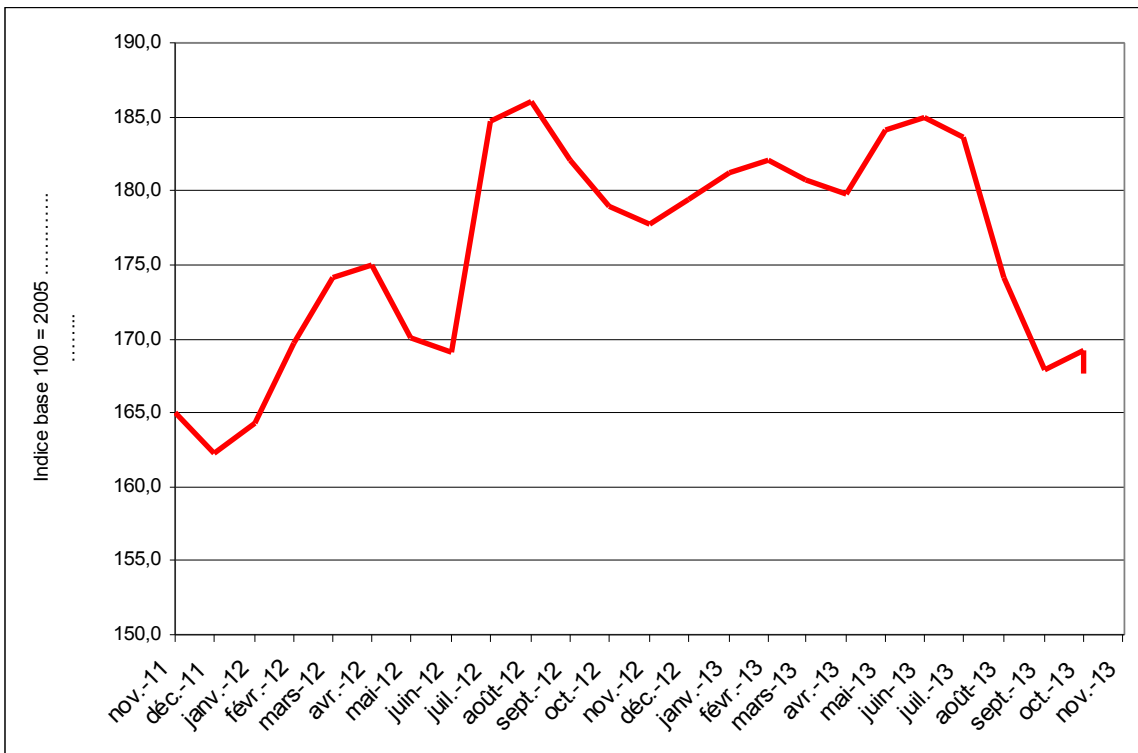
Sources : FMI, BCEAO.

**Tableau 4 : Evolution des cours des principaux produits d'exportation de l'UEMOA**

	nov-12	juil- 13	août- 13	sept- 13	oct- 13	nov- 13
<b>Cours du café Robusta</b>						
cours (OIC en cents par livre)	96,8	93,9	93,9	86,7	82,5	78,4
variation mensuelle (en %)	-6,5	4,8	0,0	-7,7	-4,8	-0,5
<b>Cours du cacao</b>						
cours (OICC en cents par livre)	112,4	104,7	112,6	118,7	123,9	124,9
variation mensuelle (en %)	0,6	1,1	7,6	5,4	4,4	0,9
<b>Cours du coton</b>						
cours (N.Y. 2è en cents par livre)	71,9	85,6	87,3	84,4	83,5	78,3
variation mensuelle (en %)	-1,4	-1,2	1,9	-3,3	-1,0	-6,2
<b>Cours du caoutchouc</b>						
cours (IRA en cents-euro/Kg)	227,0	177,1	183,7	188,5	177,9	177,0
variation mensuelle (en %)	-4,3	-2,7	3,7	2,6	-5,6	-0,5
<b>Cours de l'or</b>						
cours (Or brut en dollar l'once)	1721,1	1286,7	1347,1	1348,8	1316,2	1275,8
variation mensuelle (en %)	-1,6	-4,1	4,7	0,1	-2,4	-3,1

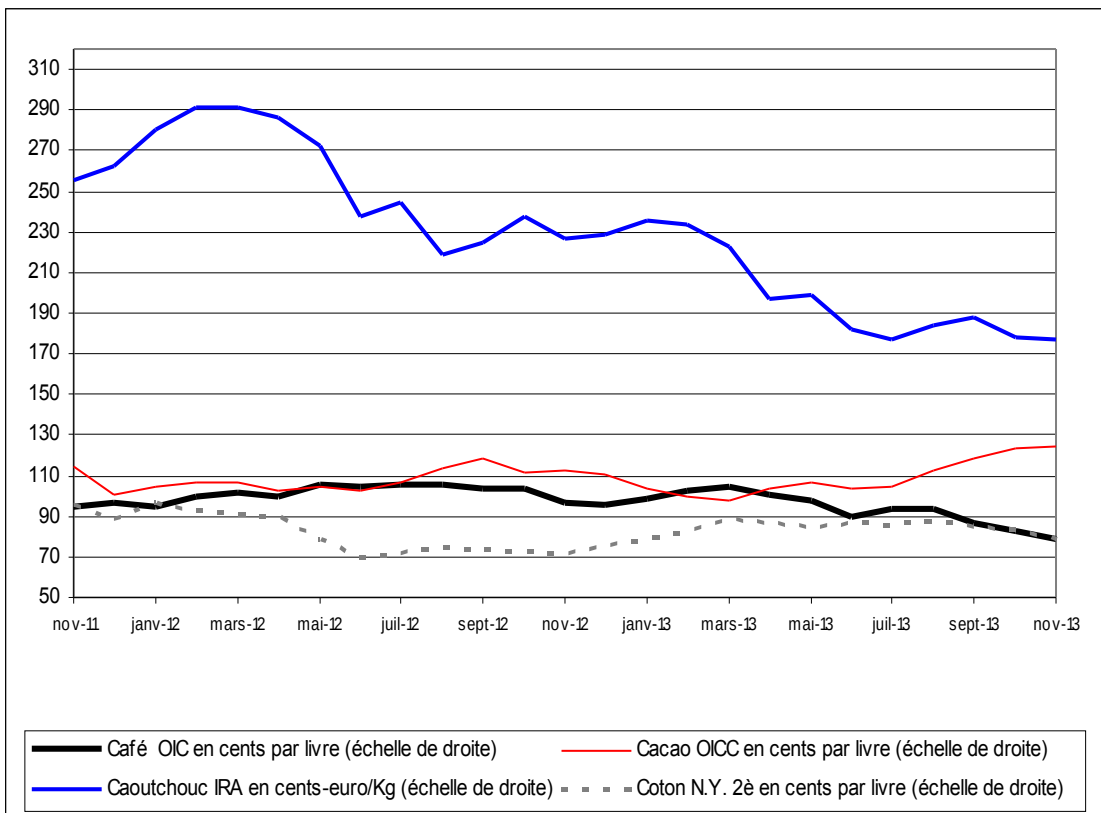
Sources : Reuters, BCEAO.

**Graphique 3 : Evolution de l'indice des cours mondiaux des produits alimentaires**



Source : FMI

**Graphique 4 : Evolution des cours des principaux produits d'exportation**



## 1.2 – SECTEUR MONETAIRE ET FINANCIER

**Tableau 5 : Taux directeurs des principales Banques Centrales (fin de période)**

	Déc -11	Nov -12	Déc -12	Juillet-13	Août -13	Sept -13	Oct -13	Nov -13
Zone euro (taux de refinancement)	1,00	0,75	0,75	0,50	0,50	0,50	0,50	0,50
Japon (Taux d'intervention)	0,10	0,10	0,10	0,10	0,10	0,10	0,10	0,10
USA (Taux objectif des fed funds)	0,25	0,25	0,25	0,25	0,25	0,25	0,25	0,25
Royaume-Uni (Bank Rate)	0,50	0,50	0,50	0,50	0,50	0,50	0,50	0,50

Sources : BCEAO, Banques Centrales

**Tableau 6 : Taux de change des principales devises (cours de fin de période)**

	Cours au 30 nov 2013	Cours au 31 oct 2013	Cours au 30 nov 2012	Variation mensuelle	Glissement annuel	Variation sur 2013 *	Variation au 31 déc 2012	Variation au 31 déc 2011
Euro en dollars US	1,36	1,36	1,30	-0,2	4,8	3,2	2,0	-3,2
Euro en Livre Sterling	0,83	0,85	0,81	-2,1	2,7	2,0	-2,3	-3,0
Euro en Yen japonais	139,2	134,0	107,4	3,9	29,7	22,5	13,4	-7,8

Sources : BCEAO, Banque de France

(\*) Cours 30/11/2013 comparé au 31/12/2012

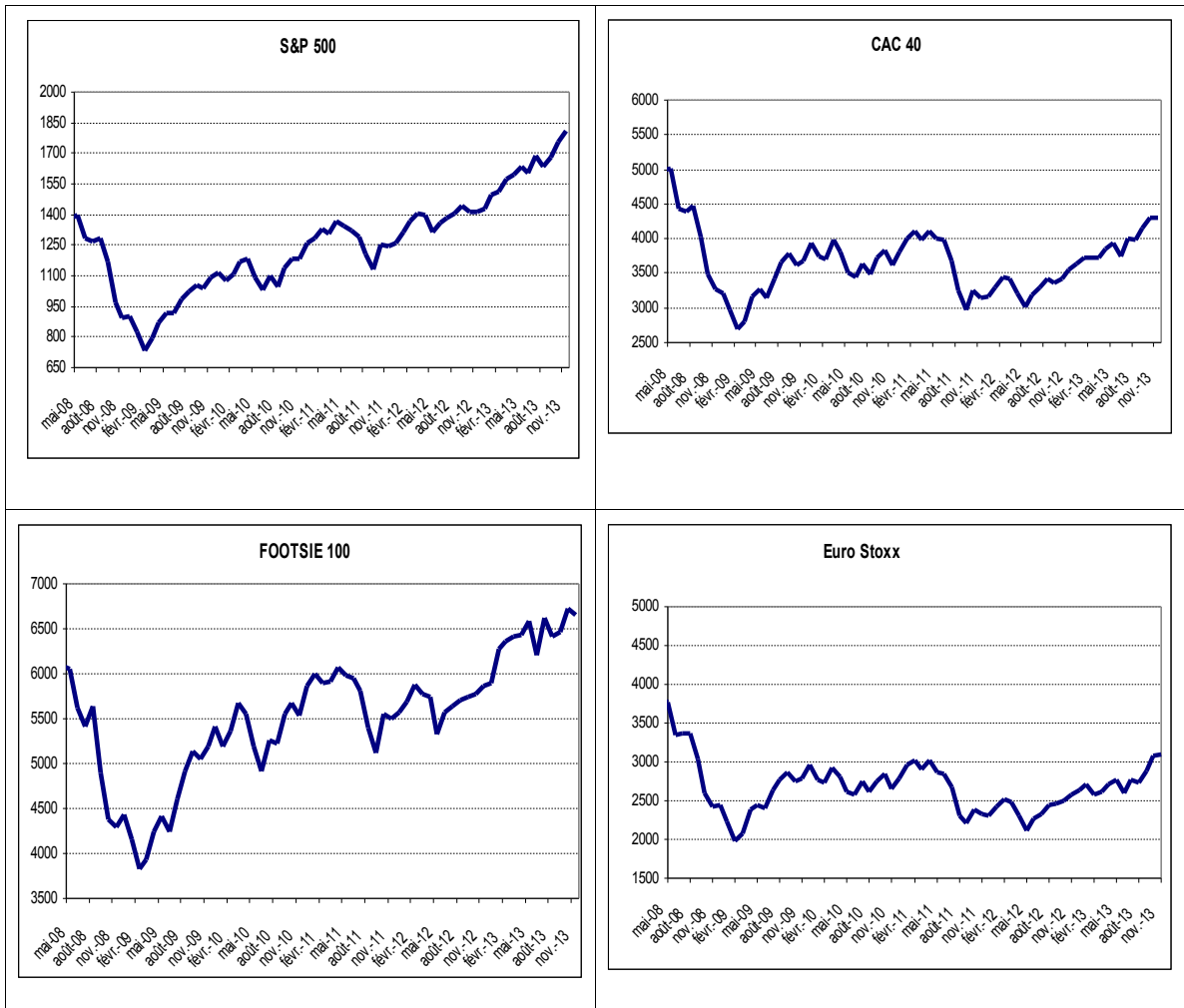
**Tableau 7 : Principaux indicateurs sur les marchés financiers internationaux**

	Cours au 30 nov 2013	Cours au 31 oct 2013	Cours au 30 nov 2012	Variation mensuelle	Glissement annuel	Variation sur 2013 *	Variation	
							au 31 déc 2012	au 31 déc 2011
S&P 500	1 805,8	1 756,5	1 416,2	2,8	27,5	26,6	13,4	0,0
Dow Jones Industrial	16 086,4	15 545,8	13 025,6	3,5	23,5	22,8	7,3	5,5
CAC 40	4 295,2	4 299,9	3 557,3	-0,1	20,7	18,0	15,2	-17,0
DAX	9 465,3	9 033,9	7 405,5	4,8	27,8	24,3	29,1	-14,7
EuroStoxx 50	3 086,6	3 068,0	2 575,3	0,6	19,9	17,1	13,8	-17,1
FOOTSIE 100	6 650,6	6 731,4	5 866,8	-1,2	13,4	12,8	5,8	-5,0
NIKKEI 225	15 661,9	14 327,9	9 446,0	9,3	65,8	50,7	22,9	-17,3
Nasdaq composite	4 045,3	3 919,7	3 010,2	3,2	34,4	34,0	15,9	-3,5

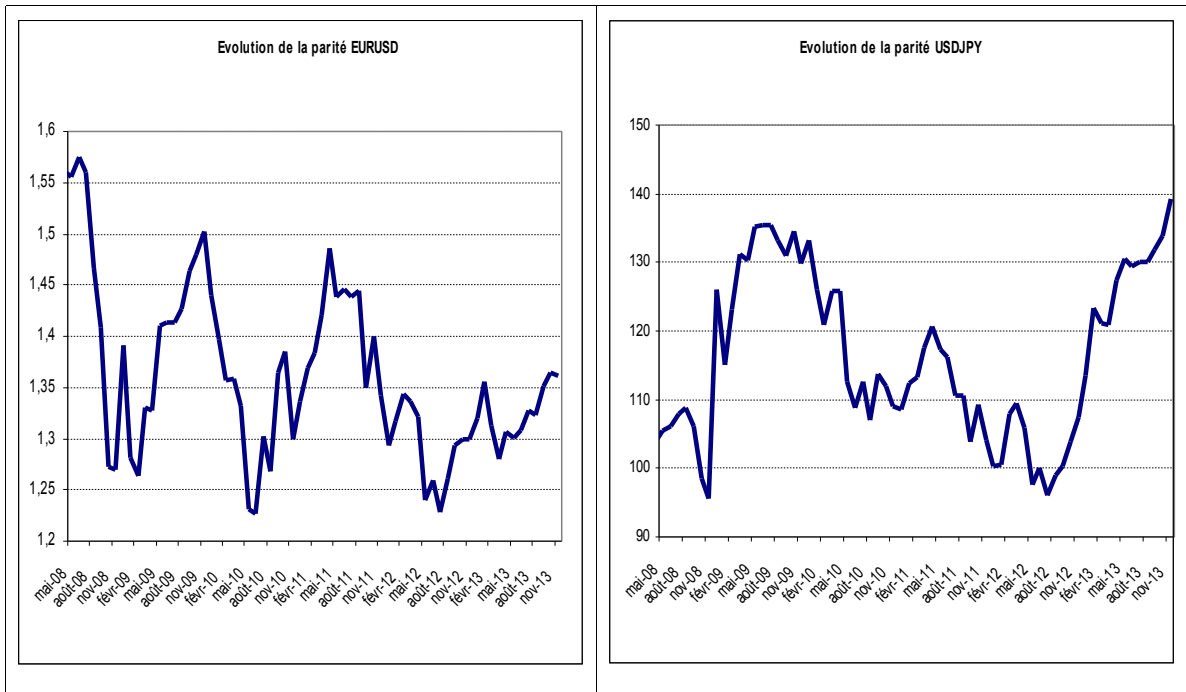
Source : BCEAO

(\*) Cours 30/11/2013 comparé au 31/12/2012

**Graphique 5 : Indice de quelques places boursières**



**Graphique 6 : Evolution des taux de change du dollar, de l'euro et du yen**



## II. CONJONCTURE INTERNE

### 2.1 – SECTEUR REEL

#### 2.1.1 Activité économique

**Tableau 8 : Evolution des indicateurs sectoriels<sup>1</sup> de l'activité économique dans l'UEMOA**

	Evolution moyenne (en %)			Glissement annuel (en %)				
	2011	2012	2013 <sup>2</sup>	Déc.-12	Août-13	sept-13	oct-13	nov-13
Production Industrielle	2,4	4,1	3,7	3,9	-3,8	0,3	4,8	4,8
Bâtiments et Travaux Publics	-1,0	1,4	1,0	1,2	1,1	1,4	0,8	0,7
Activité Commerciale	8,2	15,0	6,8	11,0	3,6	10,4	9,6	5,1
Services Marchands	5,2	10,9	9,4	13,5	9,7	11,4	10,7	11,2

Source : BCEAO

\* Données provisoires.

1 Pour la production industrielle et l'activité commerciale, il s'agit respectivement de l'Indice de la Production Industrielle (IPI) et de l'Indice du Chiffre d'Affaires (ICA). Pour le secteur des Bâtiments et Travaux Publics et celui des services marchands, il s'agit des soldes d'opinion d'un échantillon de chefs d'entreprises.

2 Pour l'année 2013, il s'agit de la moyenne de onze premiers mois.

**Tableau 9 : Evolution de l'Indicateur Synthétique de la Conjoncture (ISC)\*\* des pays de l'UEMOA**

	Evolution moyenne (en %)			Glissement annuel (en %)				
	2011	2012	2013 <sup>2</sup>	Déc.-12	Août-13	Sept-13	Oct-13	Nov-13*
Bénin	2,4	-0,6	-0,3	-3,0	1,6	1,1	3,0	4,1
Burkina	16,1	15,3	4,9	12,3	4,1	5,6	3,4	2,8
Côte d'Ivoire	-22,3	-3,1	2,2	3,7	1,7	2,9	1,3	2,2
Guinée-Bissau	17,9	9,1	-6,6	-9,2	-6,3	-7,2	-6,4	-7,0
Mali	-6,0	-9,8	-10,7	-13,8	-8,0	-7,2	-8,5	-9,6
Niger	8,0	9,2	12,5	16,0	10,2	9,7	8,3	7,2
Sénégal	20,2	13,3	8,1	9,9	8,6	11,3	11,0	10,4
Togo	2,4	0,2	-0,6	-4,5	-3,0	-0,2	0,3	5,1

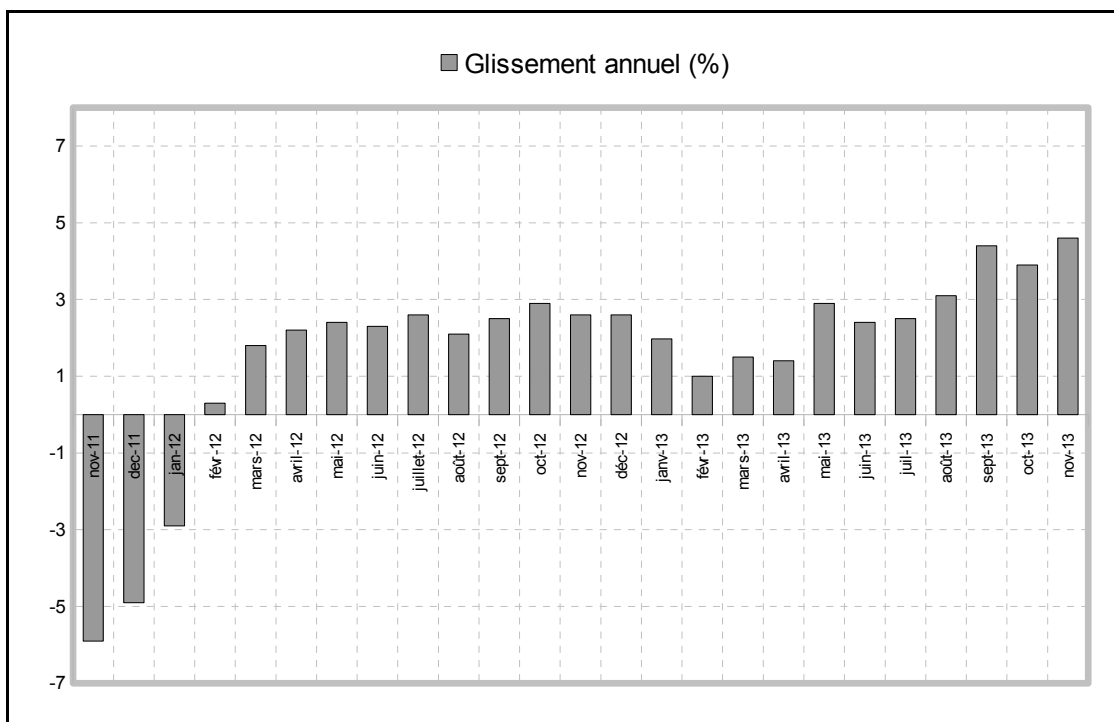
Source : BCEAO

\* Données provisoires.

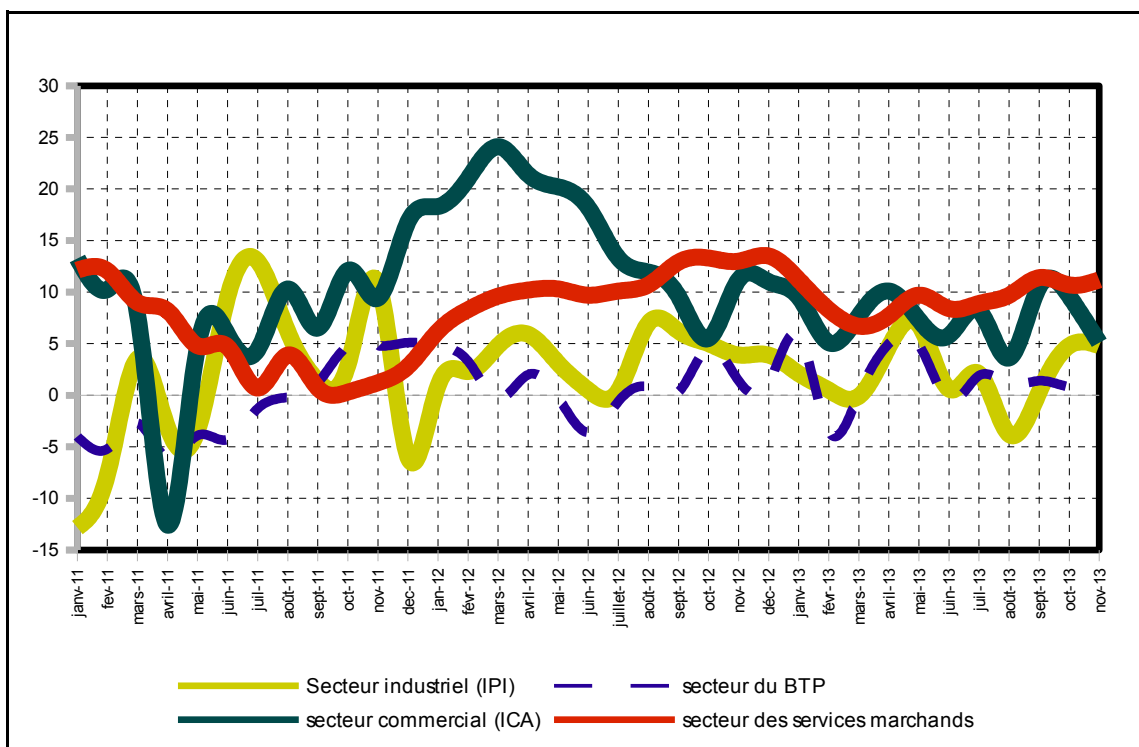
\*\* Cet indicateur résulte d'une synthèse algébrique des indicateurs sectoriels de l'activité économique déterminés à partir des soldes d'opinion des chefs d'entreprises.

2 Pour l'année 2013, il s'agit de la moyenne des onze premiers mois.

**Graphique 7 : Evolution de l'Indicateur Synthétique de Conjoncture (ISC) de l'UEMOA**



**Graphique 8 : Evolution des indicateurs de l'activité économique dans l'UEMOA (en glissement annuel)**



## 2.1.2 Inflation dans l'UEMOA

**Tableau 10 : Evolution de l'inflation dans les pays membres de l'UEMOA**

	Evolution moyenne (en %)					Glissement annuel (en %)				
	2008	2009	2010	2011	2012	Nov - 12	août- 13	sept- 13	oct- 13	nov- 13
Bénin	7,9	0,4	2,1	2,7	6,7	7,9	1,6	0,2	-1,1	-2,8
Burkina	10,7	0,9	-0,6	2,8	3,8	4,2	-0,7	-2,3	-2,4	-1,3
Côte d'Ivoire	6,3	0,5	1,7	4,9	1,3	3	2,3	2,2	1,7	1,6
Guinée-Bissau	10,4	-2,8	2,2	5,1	2,6	2,3	0,6	-0,1	1,8	1,3
Mali	9,2	2,4	1,2	3,0	5,3	3,8	-0,4	-1,0	-0,7	0,2
Niger	11,3	0,5	0,9	2,9	0,5	0,2	3,9	3,2	2,8	2,3
Sénégal	5,8	-2,2	1,2	3,4	1,4	2	1,3	1,0	1,3	0,9
Togo	8,7	3,7	1,5	3,6	2,6	3,6	1,2	1,5	0,8	0,5
<b>UEMOA</b>	<b>7,4</b>	<b>0,4</b>	<b>1,4</b>	<b>3,9</b>	<b>2,4</b>	<b>3,2</b>	<b>1,5</b>	<b>1,1</b>	<b>0,8</b>	<b>0,7</b>

Sources : INS, BCEAO.

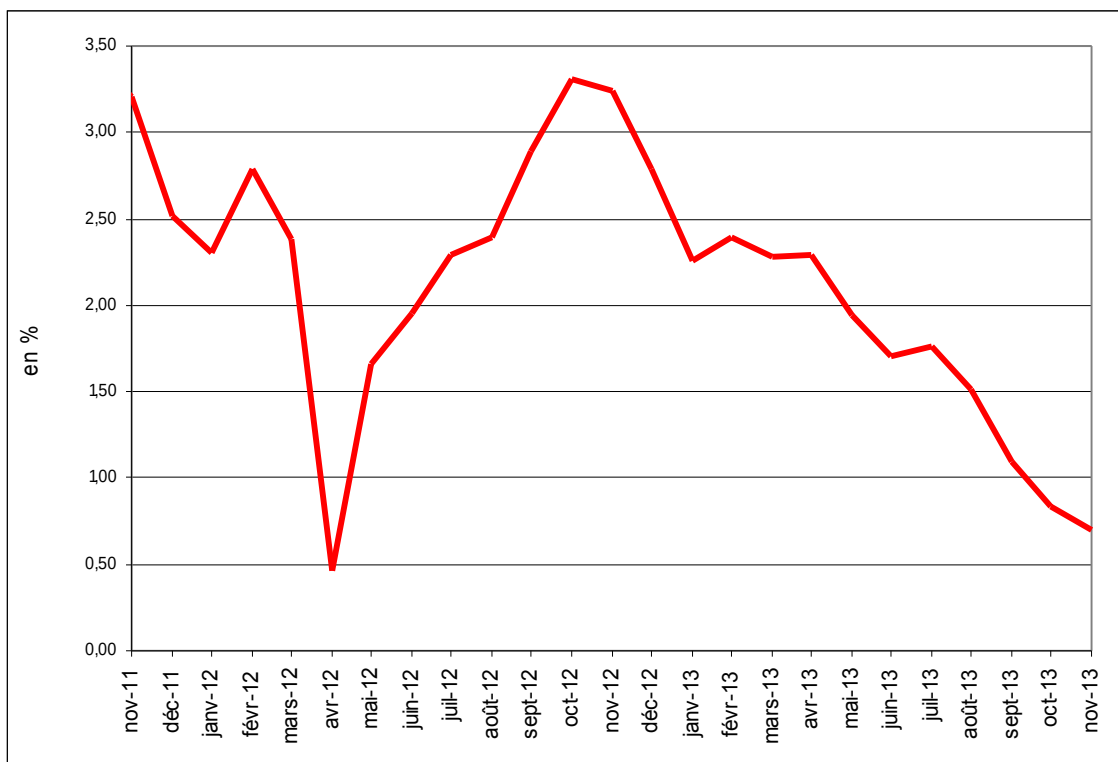
**Tableau 11 : Contributions à l'inflation en glissement annuel dans l'UEMOA (en point de %)**

Fonctions	nov - 12	août- 13	sept- 13	oct- 13	nov- 13
Produits alimentaires et boissons non alcoolisées	1,6	0,3	0,1	-0,1	0,0
Boissons alcoolisées, Tabac et stupéfiants	0,0	0,0	0,0	0,0	0,0
Habillement	0,2	0,3	0,2	0,2	0,2
Logement	0,3	0,2	0,1	0,1	0,1
Ameublement	0,1	0,0	0,0	0,0	0,1
Santé	0,0	0,0	0,0	0,0	0,0
Transport	0,6	0,1	0,1	0,0	-0,1
Communication	0,1	0,0	0,0	0,0	0,0
Loisirs et culture	0,0	0,0	0,0	0,0	0,0
Enseignement	0,1	0,3	0,3	0,3	0,2
Restaurants et Hôtels	0,2	0,2	0,2	0,2	0,2
Autres biens	0,1	0,1	0,1	0,0	0,0
<b>Ensemble</b>	<b>3,2</b>	<b>1,5</b>	<b>1,1</b>	<b>0,8</b>	<b>0,7</b>

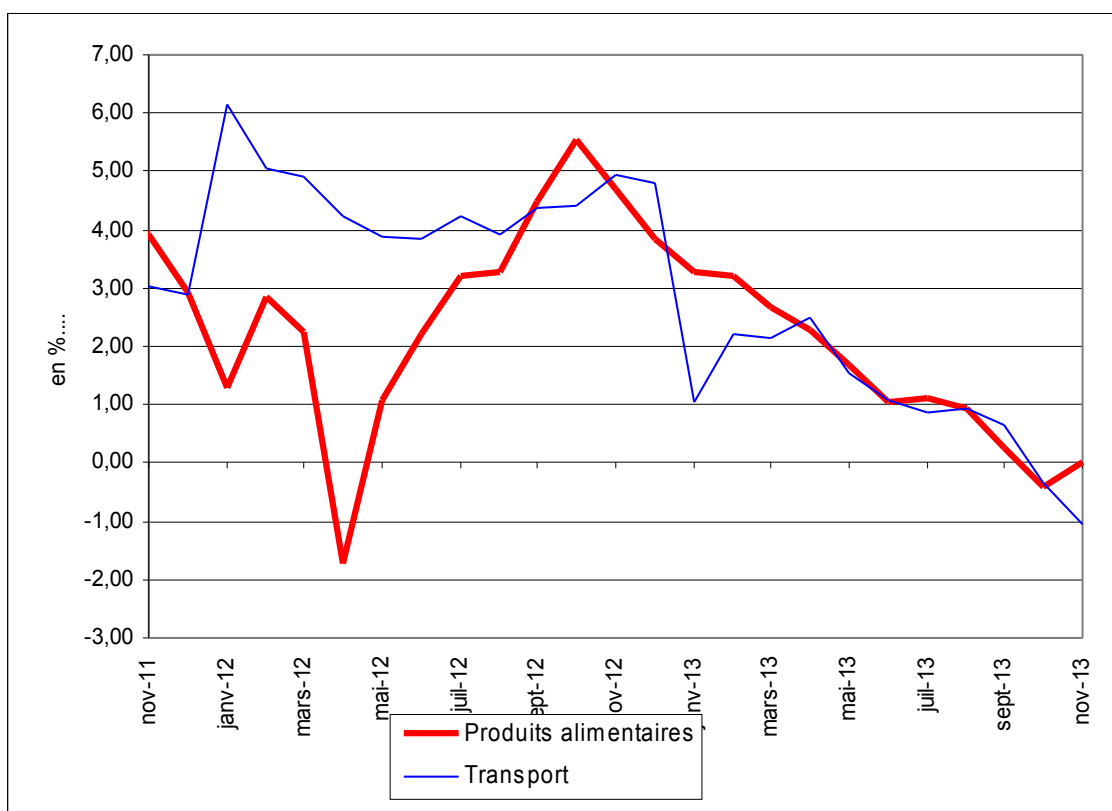
Sources : INS, BCEAO.



**Graphique 9 : Evolution du taux d'inflation en glissement annuel dans l'UEMOA**



**Graphique 10 : Evolution en glissement annuel des prix des rubriques « Alimentation » et « Transport »**



## 2.2 – SECTEUR MONETAIRE ET FINANCIER

### 2.2.1 Situation monétaire globale

**Tableau 12 : Evolution de la masse monétaire dans l'UMOA**

	Stock (en milliards)			Variation mensuelle (%)		Glissement annuel (%)	
	octobre 12	septembre 13	octobre 13	septembre 13	octobre 13	septembre 13	octobre 13
Masse monétaire	14 014,5	15 427,5	15 437,8	-0,3	0,1	10,9	10,2
Disponibilité monétaire	9 030,2	9 996,2	9 999,8	-0,7	0,0	11,0	10,7
Circulation fiduciaire	3 624,7	3 671,9	3 670,6	-0,6	0,0	5,9	1,3
Dépôts en CCP	34,9	31,9	31,9	-0,7	0,0	-9,1	-8,7
Dépôt en CNE	78,5	85,5	85,5	-42,8	0,0	11,7	8,9
Dépôts à vue en banque	5 292,1	6 207,0	6 212,0	0,3	0,1	14,5	17,4
SODE-EPIC	749,0	875,0	875,0	-1,1	0,0	15,0	16,8
Particuliers et entreprises privées	4 543,1	5 332,0	5 337,0	0,5	0,1	14,4	17,5
Dépôts à terme en banque	4 984,3	5 431,3	5 437,9	0,5	0,1	10,5	9,1
SODE-EPIC	432,3	469,8	469,8	5,9	0,0	12,1	8,7
Particuliers et entreprises privées	4 552,0	4 961,5	4 968,2	0,0	0,1	10,4	9,1
dont comptes à régime spécial	2 096,2	2 287,5	2 286,9	-0,6	0,0	9,6	9,1
Autres postes nets	2 427,2	2 159,3	2 167,6	-2,5	0,4	-8,9	-10,7

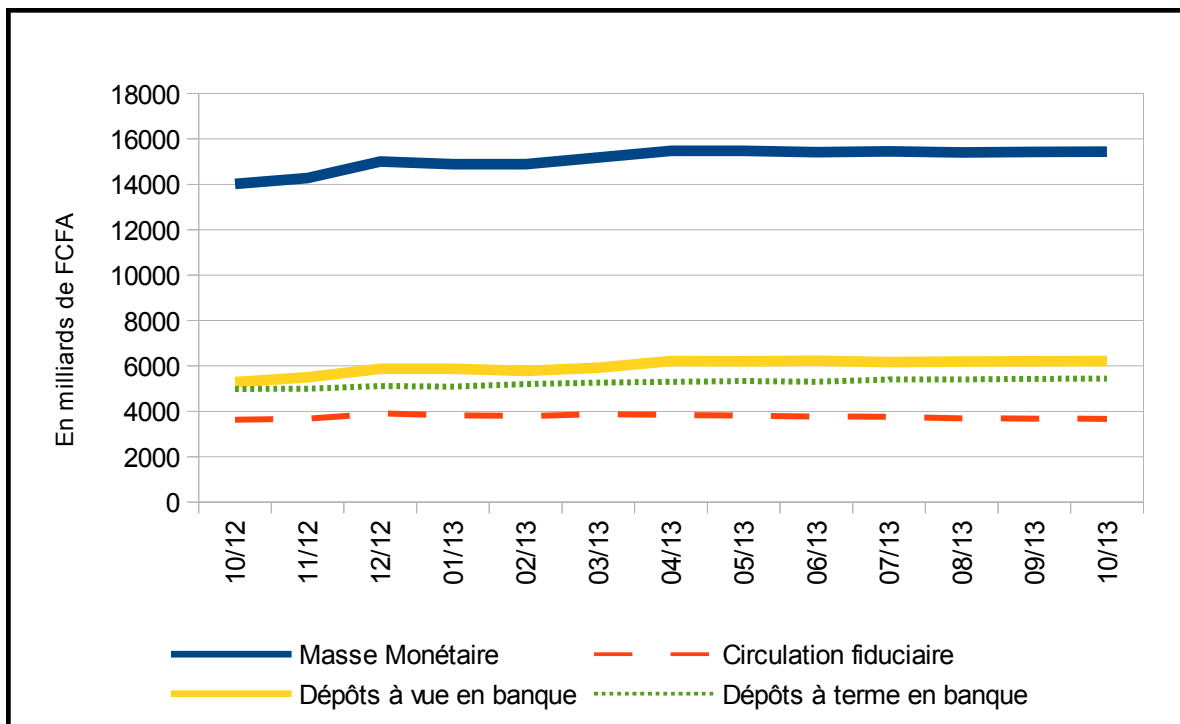
Source : BCEAO.

**Tableau 13 : Evolution des contreparties de la masse monétaire dans l'UMOA**

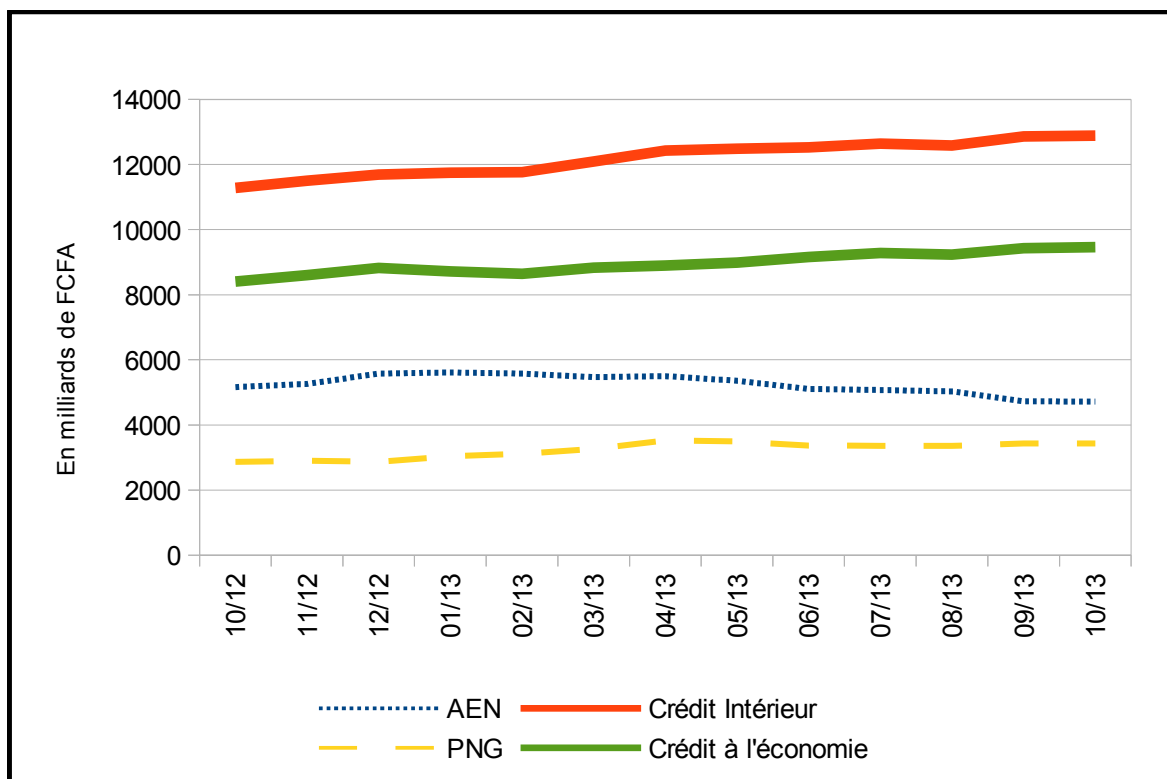
	Stock (en milliards)			Variation mensuelle (%)		Glissement annuel (%)	
	octobre 12	septembre 13	octobre 13	septembre 13	octobre 13	septembre 13	octobre 13
Avoirs Extérieurs Nets	5 163,0	4 725,8	4 716,1	-6,1	-0,2	-9,3	-8,7
Banque Centrale	5 210,5	4 976,8	4 976,8	-4,1	0,0	-5,9	-4,5
Banques	-47,5	-251,1	-260,8	58,3	3,9	214,6	449,0
Crédit intérieur	11 278,7	12 861,0	12 889,3	1,6	0,2	16,1	14,3
Position Nette du Gouvernement	2 869,7	3 432,8	3 431,4	0,4	0,0	25,4	19,6
Crédit à l'économie	8 409,0	9 428,2	9 457,9	2,1	0,3	13,1	12,5
Court terme	4 876,8	5 454,6	5 476,0	2,7	0,4	11,9	12,3
dont crédit de campagne	147,3	172,5	173,1	-10,6	0,3	8,8	17,5
Moyen et long terme	3 532,1	3 973,6	3 981,9	1,4	0,2	14,6	12,7
PM : Refinancement BCEAO	994,9	1 249,2	1 249,2	1,7	0,0	40,2	25,6
Actif	16 441,7	17 586,7	17 605,4	-0,5	0,1	8,0	7,1

Source : BCEAO.

**Graphique 11 : Evolution de la masse monétaire dans l'UMOA**



**Graphique 12 : Evolution des contreparties de la masse monétaire dans l'UMOA**



## 2.2.2 Conditions de banque\*

**Tableau 14 : Evolution des crédits et des dépôts bancaires**

	Moyenne mensuelle sur l'année				Cumuls mensuels				
	2010	2011	2012	2013	07/13	08/13	09/13	10/13	11/13
<b>Crédits bancaires mis en place</b>									
<b>- Volume (en milliards de FCFA)</b>	<b>472,4</b>	<b>499,0</b>	<b>605,1</b>	<b>748,6</b>	<b>754,9</b>	<b>703,6</b>	<b>701,3</b>	<b>789,8</b>	<b>780,0</b>
Court terme	350,6	350,4	435,4	533,7	522,4	529,8	502,2	543,1	593,6
Moyen et long terme	121,8	148,6	169,7	214,9	232,5	173,8	199,0	246,7	186,4
Secteur public	28,8	28,0	39,5	45,6	20,0	21,8	11,5	86,6	76,9
Secteur privé	443,6	471,0	565,6	703,0	734,9	681,8	689,8	703,2	703,0
<b>(A)- Taux d'intérêt moyen (%)</b>	<b>8,39</b>	<b>8,32</b>	<b>7,99</b>	<b>7,65</b>	<b>7,79</b>	<b>7,26</b>	<b>7,62</b>	<b>7,54</b>	<b>7,36</b>
<i>(Hors personnel de banque)</i>	<i>8,42</i>	<i>8,35</i>	<i>8,03</i>	<i>7,69</i>	<i>7,86</i>	<i>7,28</i>	<i>7,66</i>	<i>7,57</i>	<i>7,39</i>
Court terme	7,85	7,79	7,40	7,07	7,29	6,62	7,04	7,06	6,73
Moyen et long terme	9,96	9,56	9,51	9,09	8,91	9,19	9,09	8,59	9,36
Secteur public	7,76	7,65	7,02	7,01	6,93	8,60	8,48	6,74	6,81
Secteur privé	8,43	8,36	8,06	7,69	7,81	7,22	7,60	7,64	7,42
- Durée moyenne des crédits (mois)	18,1	21,7	21,7	22,4	23,0	19,9	21,8	28,3	21,6
<b>Nouveaux dépôts bancaires</b>									
<b>- Volume (en milliards de FCFA)</b>	<b>363,2</b>	<b>388,1</b>	<b>549,2</b>	<b>558,7</b>	<b>522,2</b>	<b>508,8</b>	<b>449,7</b>	<b>493,4</b>	<b>480,4</b>
Court terme	276,2	284,9	425,0	426,8	398,5	373,0	350,6	367,0	388,8
Moyen et long terme	87,0	103,2	124,2	131,9	123,7	135,7	99,1	126,4	91,5
Secteur public	74,8	78,8	99,6	104,5	108,3	88,3	88,0	96,7	119,0
Secteur privé	288,4	309,3	449,7	454,3	413,9	420,5	361,7	396,7	361,4
<b>(B)- Taux d'intérêt moyen (%)</b>	<b>5,14</b>	<b>5,29</b>	<b>5,04</b>	<b>5,22</b>	<b>5,45</b>	<b>5,16</b>	<b>5,13</b>	<b>5,30</b>	<b>5,05</b>
Court terme	5,06	5,16	4,87	5,05	5,36	4,90	4,84	5,05	4,85
Moyen et long terme	5,38	5,63	5,61	5,76	5,74	5,89	6,17	5,99	5,89
Secteur public	5,12	5,28	5,21	5,23	5,22	5,36	5,13	5,46	5,09
Secteur privé	5,14	5,29	5,00	5,22	5,51	5,12	5,13	5,26	5,04
- Durée moyenne des dépôts (mois)	19,4	17,5	15,6	17,1	18,4	14,6	15,3	18,6	13,4
<b>(A)-(B) Marge moyenne d'intérêt (%)</b>	<b>3,26</b>	<b>3,03</b>	<b>2,95</b>	<b>2,43</b>	<b>2,33</b>	<b>2,09</b>	<b>2,49</b>	<b>2,25</b>	<b>2,31</b>

Source : BCEAO

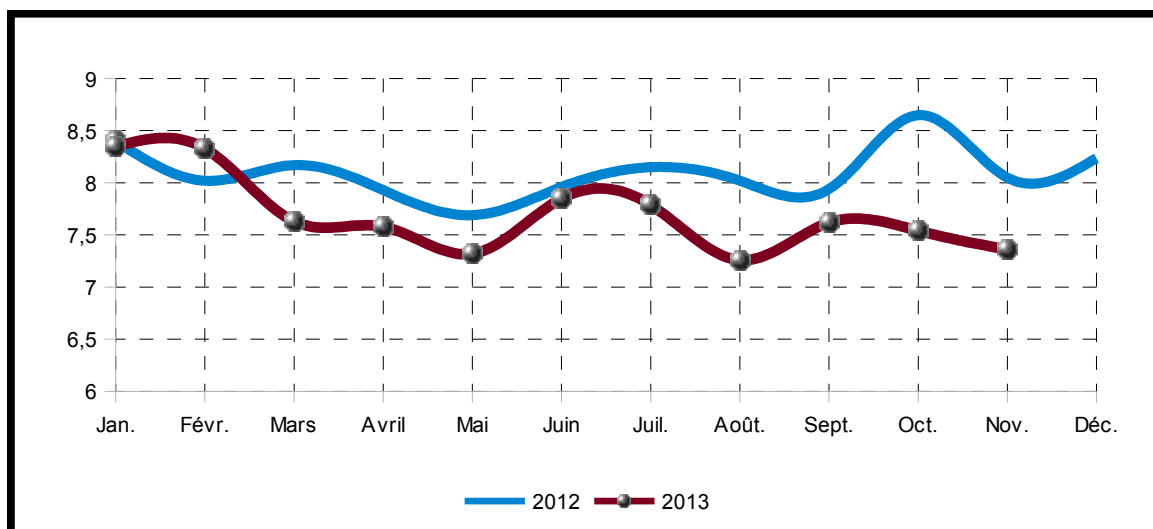
**Tableau 15 : Evolution des taux d'intérêt suivant la nature du débiteur et l'objet du crédit**

Par catégorie de la clientèle	Moyenne annuelle				Moyenne mensuelle				
	2010	2011	2012	2013	07/13	08/13	09/13	10/13	11/13
Etat et organismes assimilés	7,33	7,82	7,43	7,26	9,11	10,89	9,21	6,71	6,39
Particuliers	10,72	10,61	10,30	9,57	9,77	9,85	8,91	9,95	8,76
Clientèle financière	7,99	8,03	8,25	6,46	6,13	4,44	8,15	8,67	8,81
Sociétés d'Etat et EPIC	8,04	7,46	6,72	6,78	6,63	7,90	4,05	6,77	7,75
Assurances-Caisses de retraite	4,87	10,08	10,09	9,69	9,38	9,39	8,67	10,12	9,18
Entreprises privées du secteur productif	8,11	7,81	7,48	7,15	7,31	6,75	7,01	7,14	7,02
Entreprises individuelles	8,09	8,94	8,32	8,16	8,34	7,21	9,14	7,83	7,33
<b>Par objet économique</b>									
Habitation	9,21	8,98	8,45	7,60	6,58	6,75	7,11	7,52	6,53
Exportation	8,92	8,82	7,99	10,00	11,22	8,43	11,37	11,65	8,18
Équipement	9,45	8,99	8,76	8,46	8,84	8,58	8,25	8,12	8,66
Consommation	10,96	10,60	10,09	9,67	9,29	9,50	8,73	9,81	10,02
Trésorerie	7,85	7,72	7,27	6,93	7,08	6,49	6,74	6,85	6,51

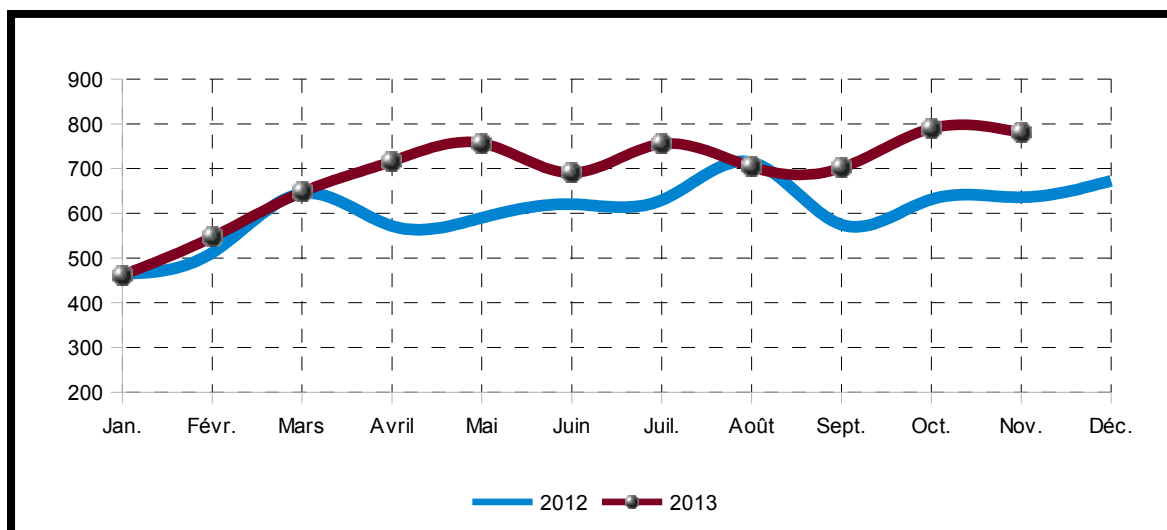
Source : BCEAO

\* Données provisoires pour novembre 2013

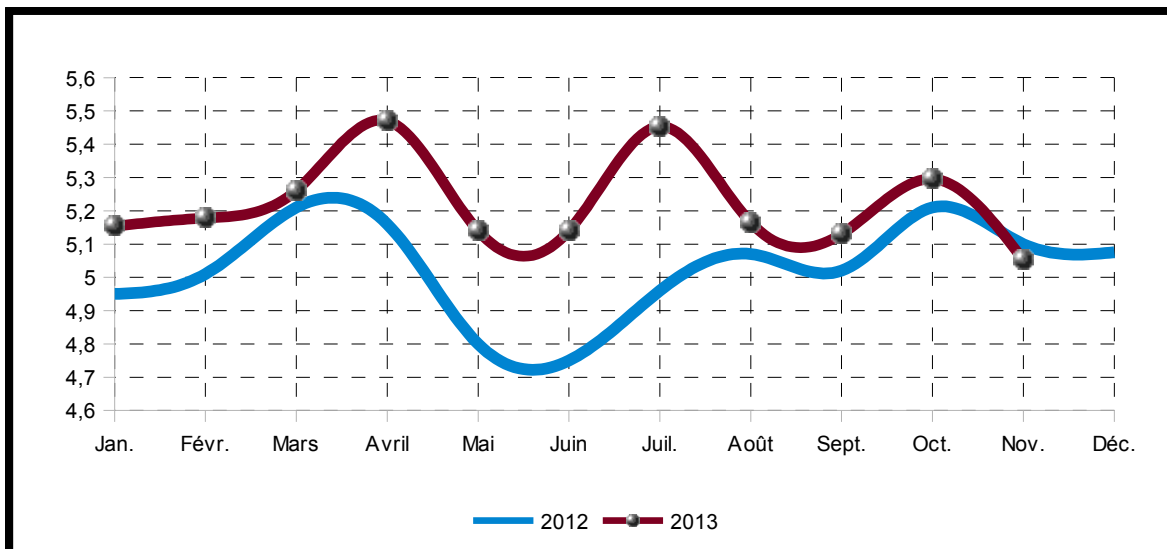
**Graphique 13 : Taux débiteurs moyens des banques dans l'UEMOA (en pourcentage)**



**Graphique 14 : Cumuls mensuels des crédits mis en place (en milliards)**



**Graphique 15 : Taux créditeurs moyens des banques dans l'UEMOA (en pourcentage)**



**Tableau 16 : Taux débiteurs moyens en fonction du débiteur en novembre 2013**

	Etat et organismes assimilés		Particuliers		Sociétés d'Etat et EPIC		Entreprises privées du secteur productif		Entreprises individuelles		Autres débiteurs		Ensemble	
	Oct 13	Nov 13	Oct 13	Nov 13	Oct 13	Nov 13	Oct 13	Nov 13	Oct 13	Nov 13	Oct 13	Nov 13	Oct 13	Nov 13
<b>Bénin</b>	7,86	11,25	9,84	10,46	6,75		8,59	8,74	10,45	4,35	8,75	8,09	8,58	8,55
<b>Burkina</b>	8,25	8,25	8,84	8,84			7,82	7,82	10,39	10,39	7,81	7,81	8,29	8,29
<b>CI</b>	7,73	7,08	10,63	7,53	6,29	8,03	6,81	6,63	6,17	5,05	5,72	6,25	7,18	6,57
<b>GB</b>			11,01	8,85			9,75		8,35	10,64	3,18	8,84	9,36	9,35
<b>Mali</b>	12,04		10,17	10,91			8,34	8,78	12,60	12,09	7,36	8,00	8,57	8,92
<b>Niger</b>		12,25	11,23	10,87		12,18	8,58	2,19	10,36	9,98	8,07	7,48	10,09	8,34
<b>Sénégal</b>	4,50	4,50	9,48	9,48	7,29	7,29	5,01	5,01	11,04	11,04	7,06	7,06	5,73	5,73
<b>Togo</b>			10,12	10,23	8,82	8,00	7,85	9,76	10,15	10,23	4,81	6,21	8,38	9,78

Source : BCEAO.

**Tableau 17 : Taux débiteurs moyens en fonction de l'objet du crédit en novembre 2013**

	Habitat		Exportation		Equipement		Consommation		Trésorerie		Autres objets		Ensemble	
	Oct 13	Nov 13	Oct 13	Nov 13	Oct 13	Nov 13	Oct 13	Nov 13	Oct 13	Nov 13	Oct 13	Nov 13	Oct 13	Nov 13
<b>Bénin</b>	8,38	10,26		10,40	8,37	9,58	8,73	10,63	8,72	5,42	8,67	10,89	8,58	8,55
<b>Burkina</b>	7,25	7,25			8,28	8,28	8,86	8,86	7,86	7,86	8,97	8,97	8,29	8,29
<b>CI</b>	8,85	6,41	13,00	8,11	8,66	10,00	10,64	10,97	6,40	5,86	7,91	5,87	7,18	6,57
<b>GB</b>	10,10	6,53			11,63		10,46	8,75	9,21	10,93	3,00		9,36	9,35
<b>Mali</b>	7,33	9,06		10,00	9,49	9,94	9,73	11,27	8,55	9,00	8,26	7,61	8,57	8,92
<b>Niger</b>	6,44	7,41			8,43	8,61	11,39	11,36	9,89	7,67	13,24	11,62	10,09	8,34
<b>Sénégal</b>	5,80	5,80	11,00	11,00	6,08	6,08	9,12	9,12	4,83	4,83	7,91	7,91	5,73	5,73
<b>Togo</b>	9,33	8,52	11,00		8,69	9,54	10,13	10,32	8,13	9,82	7,74	8,56	8,38	9,78

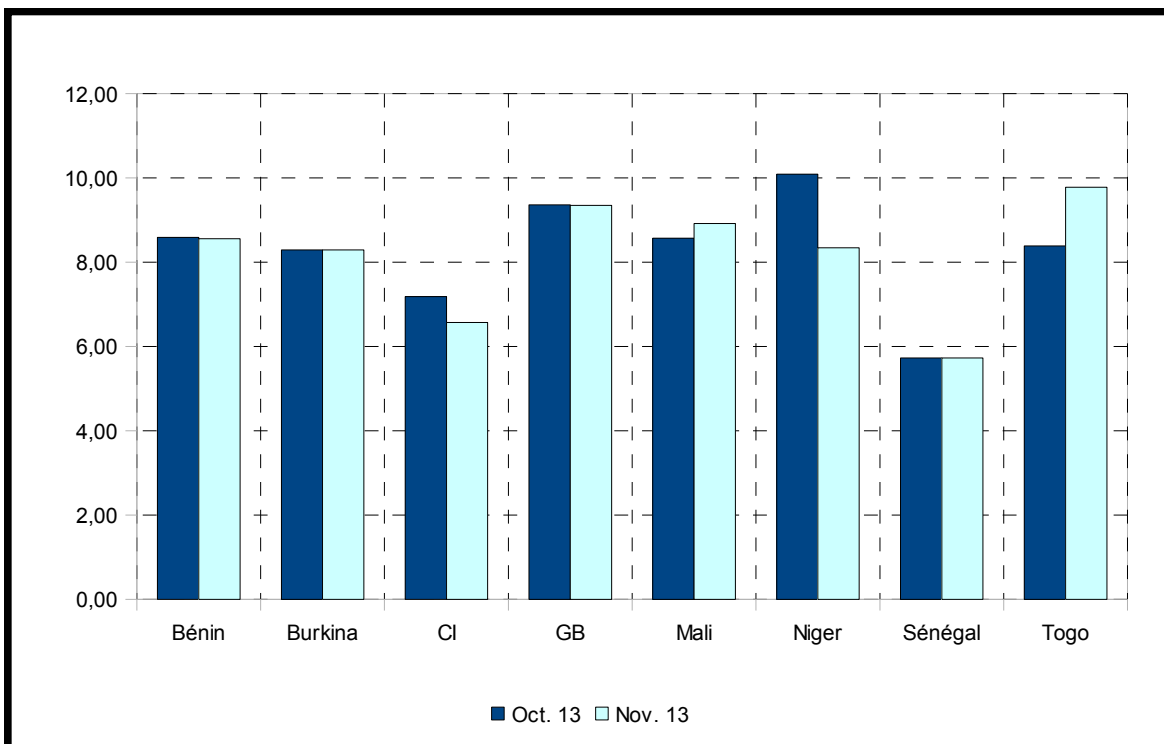
Source : BCEAO.

**Tableau 18 : Taux créditeurs moyens par déposants en novembre 2013**

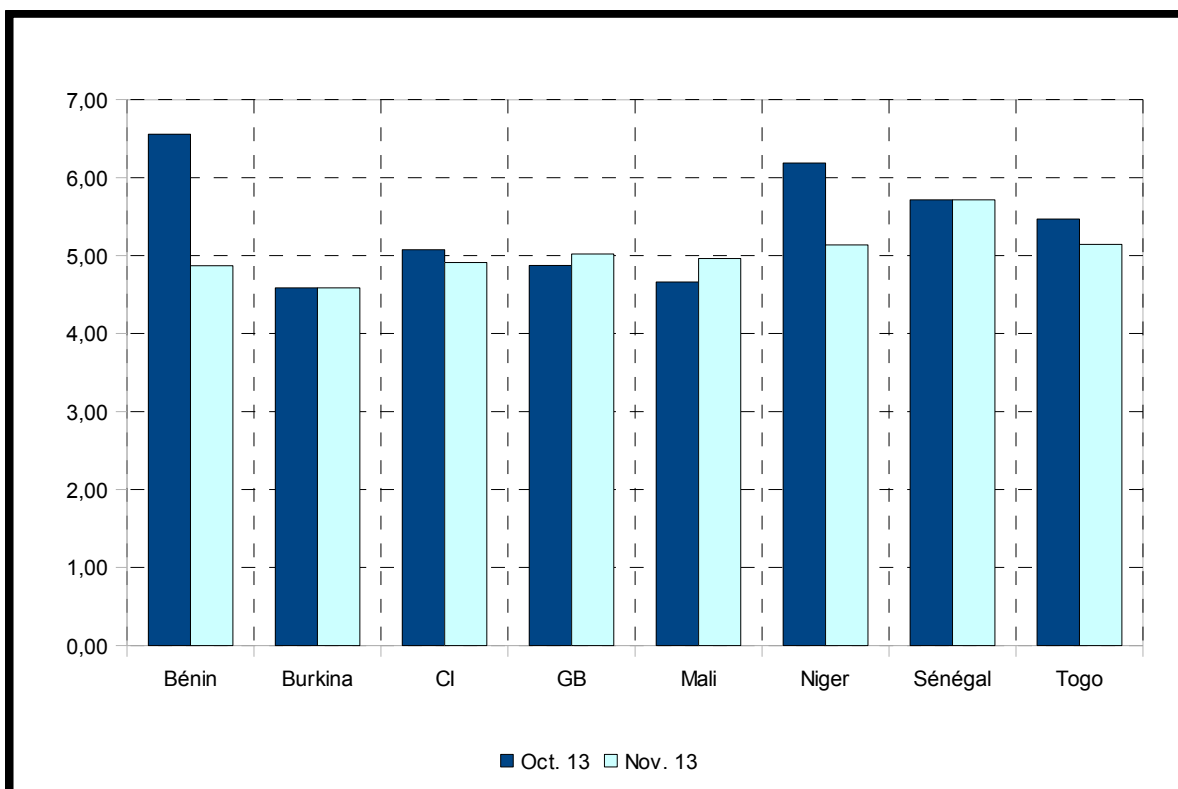
	Etat et organismes assimilés		Particuliers		Sociétés d'Etat et EPIC		Entreprises privées du secteur productif		Entreprises individuelles		Autres déposants		Ensemble	
	Oct 13	Nov 13	Oct 13	Nov 13	Oct 13	Nov 13	Oct 13	Nov 13	Oct 13	Nov 13	Oct 13	Nov 13	Oct 13	Nov 13
<b>Bénin</b>	6,65	4,92	6,12	3,95	6,77	5,74	6,50	4,06	6,88	4,78	6,71	5,71	6,56	4,87
<b>Burkina</b>	5,15	5,15	4,39	4,39	5,07	5,07	4,55	4,55	10,36	10,36	4,19	4,19	4,59	4,59
<b>CI</b>	5,74	4,00	5,43	5,12	4,35	4,37	5,09	5,32	4,14	4,04	5,54	4,62	5,08	4,91
<b>GB</b>							4,07	3,80			4,96	5,02	4,87	5,02
<b>Mali</b>		5,00	4,03	4,72	3,62	4,61	4,62	5,31	1,24	5,83	4,95	4,18	4,66	4,96
<b>Niger</b>	6,27	4,63	4,76	5,51			4,70	6,04		5,15	6,36	5,19	6,19	5,14
<b>Sénégal</b>	6,19	6,19	4,85	4,85	5,99	5,99	6,01	6,01	4,59	4,59	5,84	5,84	5,72	5,72
<b>Togo</b>	5,36	4,85	4,53	4,33	5,67	5,72	5,10	4,66	5,75	5,34	5,86	5,39	5,47	5,14

Source : BCEAO.

**Graphique 16 : Taux d'intérêt débiteurs moyens par pays (en pourcentage)**



**Graphique 17 : Taux d'intérêt créditeurs moyens par pays (en pourcentage)**



## 2.2.3 Marché monétaire

**Tableau 19 : Evolution des taux du marché monétaire (moyennes mensuelles)**

	déc. 12	juil. 13	août 13	sept. 13	oct. 13	nov. 13
Guichet du prêt marginal UMOA	4,00	3,75	3,75	3,63	3,50	3,50
Injection de liquidités à une semaine (taux marg.)	3,00	2,75	2,75	2,63	2,50	2,50
Taux interbancaire à 1 jour UMOA	3,96	3,68	4,23	5,16	3,32	3,41
Taux interbancaire à 1 semaine UMOA	3,74	3,24	3,26	3,12	3,05	2,93
Taux interbancaire à 1 mois UMOA	5,29	4,72	4,58	4,88	4,79	4,90
Taux d'usure UMOA	18,00	18,00	18,00	18,00	18,00	18,00

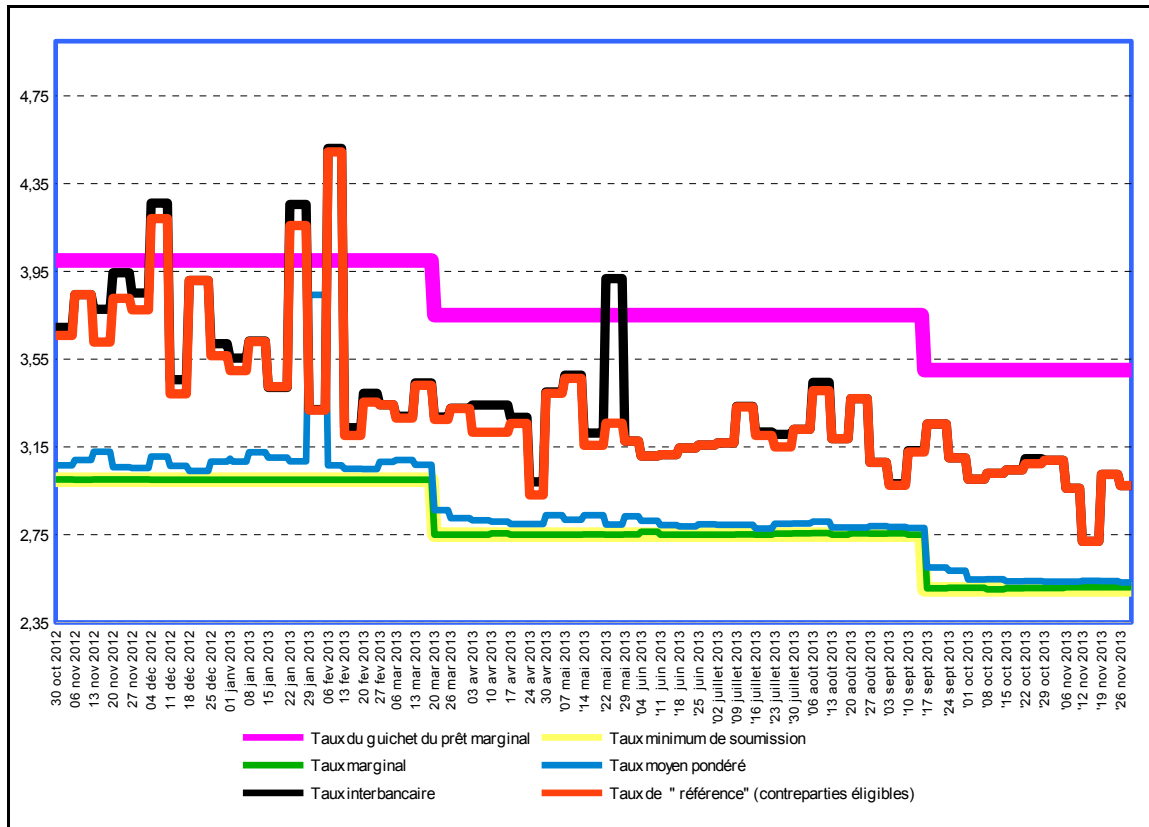
**Tableau 20 : Evolution des volumes des transactions sur le marché monétaire**

TROISIEME TRIMESTRE 2013	Juillet 2013					Août 2013				Septembre 2013			
	1	2	3	4	5	1	2	3	4	1	2	3	4
Montant mis en adjudication (en mds de F.CFA)	675,0	675,0	700,0	700,0	725,0	740,0	740,0	725,0	725,0	750,0	750,0	700,0	750,0
Soumissions proposées (en mds de F.CFA)	677,0	673,5	701,2	706,5	736,6	717,5	705,2	710,6	729,6	696,2	658,3	714,9	740,4
Montant retenu	675,0	673,5	700,0	700,0	725,0	717,5	705,2	710,6	725,0	696,2	658,3	714,9	740,4
Taux marginal	2,75	2,75	2,75	2,76	2,76	2,76	2,75	2,76	2,76	2,76	2,75	2,51	2,51
Taux moyen pondéré	2,80	2,79	2,78	2,80	2,80	2,81	2,78	2,78	2,79	2,78	2,78	2,60	2,59
Taux interbancaire (toutes maturités)	3,88	3,82	3,71	3,77	3,73	3,90	3,87	3,79	3,85	3,55	3,98	3,95	3,83
Taux interbancaire à 1 semaine	3,16	3,17	3,33	3,22	3,21	3,44	3,19	3,37	3,08	2,98	3,13	3,26	3,10
Taux du guichet de prêt marginal	3,75	3,75	3,75	3,75	3,75	3,75	3,75	3,75	3,75	3,75	3,75	3,50	3,50
Volume des opérations interbancaires (toutes maturités)	106,7	150,0	192,3	188,7	163,9	117,2	147,6	122,3	122,4	97,6	130,4	132,5	120,4
Volumes des opérations interbancaires (une semaine)	71,9	99,9	124,8	129,7	114,8	80,2	85,6	91,3	73,7	71,7	72,7	80,8	76,8
Encours des prêts interbancaires (en mds de F.CFA)	209,7	286,2	238,6	187,9	198,1	249,2	243,2	187,7	179,5	219,0	208,9	248,2	249,5
Encours du prêt marginal (en mds de F.CFA)	29,3	11,4	11,3	19,1	19,1	32,3	17,3	17,3	21,8	25,1	25,5	12,2	39,7

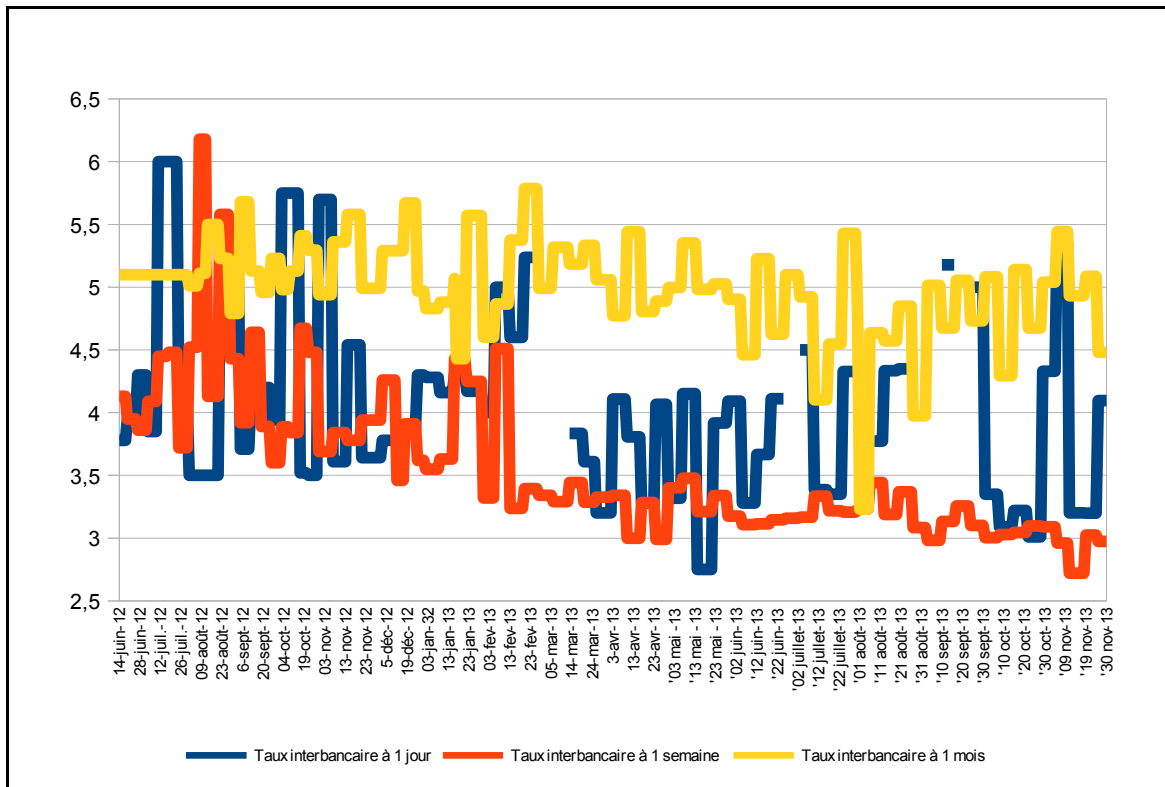
QUATRIEME TRIMESTRE 2013	Octobre 2013					Novembre 2013				Décembre 2013			
	1	2	3	4	5	1	2	3	4	1	2	3	4
Montant mis en adjudication (en mds de F.CFA)	750,0	750,0	750,0	750,0	800,0	800,0	825,0	825,0	900,0				
Soumissions proposées (en mds de F.CFA)	750,3	742,0	660,8	767,9	782,6	837,4	724,0	874,3	911,2				
Montant retenu	750,0	742,0	660,8	750,0	782,6	800,0	724,0	825,0	900,0				
Taux marginal	2,51	2,50	2,51	2,51	2,51	2,51	2,51	2,51	2,51				
Taux moyen pondéré	2,51	2,55	2,54	2,54	2,54	2,54	2,54	2,54	2,53				
Taux interbancaire (toutes maturités)	3,60	3,67	3,80	3,81	3,83	3,83	3,48	3,86	3,91				
Taux interbancaire à 1 semaine	3,00	3,03	3,05	3,10	3,09	2,96	2,72	3,02	2,97				
Taux du guichet de prêt marginal	3,50	3,50	3,50	3,50	3,50	3,50	3,50	3,50	3,50				
Volume des opérations interbancaires (toutes maturités)	124,7	127,6	129,6	133,3	128,8	114,0	139,7	127,5	139,2				
Volumes des opérations interbancaires (une semaine)	78,4	77,9	78,4	80,7	84,9	70,9	58,8	65,3	69,8				
Encours des prêts interbancaires (en mds de F.CFA)	251,2	238,3	250,4	257,8	256,6	229,7	223,0	229,1	264,2				
Encours du prêt marginal (en mds de F.CFA)	13,7	21,8	12,9	63,6	33,3	37,9	111,8	115,5	63,2				



**Graphique 18 : Evolution des taux d'intérêt du marché monétaire (en %)**



**Graphique 19 : Evolution des taux interbancaires selon les maturités (en %)**



## 2.2.4 Marché financier

**Tableau 21 : Evolution de la Bourse Régionale des Valeurs Mobilières (BRVM)**

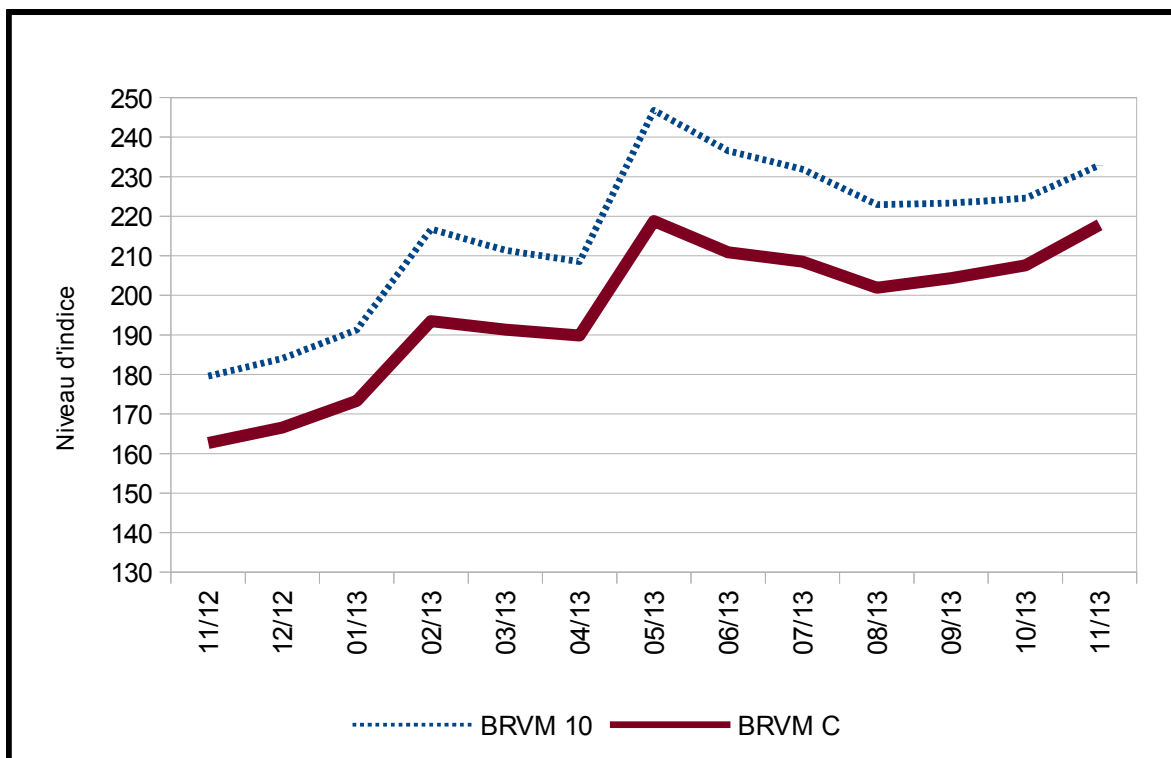
Secteurs	Indices sectoriels base 100 au 15 septembre 1998			Capitalisation Boursière (en milliards de FCFA)		
	novembre 12	octobre 13	novembre 13	novembre 12	octobre 13	novembre 13
BRVM 10	179,6	224,5	232,9	2 712,0	3 799,0	3 827,0
BRVM Composite	162,7	207,6	217,9	3 895,1	5 037,0	5 287,4
Marché obligataire	-	-	-	842,1	958,0	1 072,7
Capitalisation totale	-	-	-	4 737,2	5 995,9	6 360,1

Source : BRVM / SGI

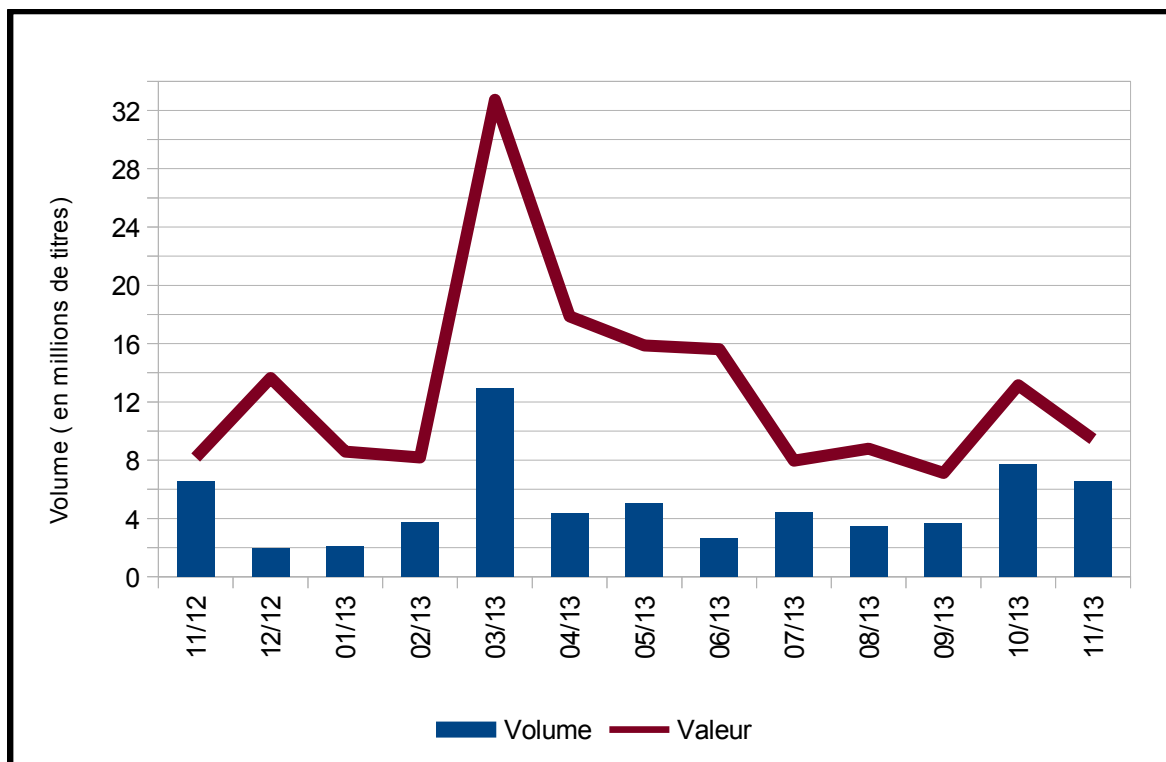
**Tableau 22 : Evolution des volumes et valeurs transigés**

	2011	2012	2013			
	décembre	décembre	août	septembre	octobre	novembre
Volume des transactions (en milliers de titres)	1 455,6	1 941,0	3 459,7	3 702,7	7 712,4	6 558,1
Valeur des transactions (en millions de FCFA)	17 380,6	13 649,6	8 782,7	7 124,4	13 148,8	9 446,1
Titre le plus actif (en milliers de volume)	ETITG (1 190,2)	ETITG (1 210,8)	ETITG (2 617,0)	ETITG (3 414,2)	ETITG (7 133,8)	ETITG (6 269,4)
Titre le plus actif (en millions de FCFA)	SONATEL SN (15 119,1)	SONATEL SN (8 566,9)	SONATEL SN (2 752,0)	SONATEL SN (2 554,1)	SONATEL SN (7 277,0)	SONATEL SN (3 224,0)
Plus forte hausse						
- Titre	SERVAIR ABIDJAN CI	CROWN SIEM CI	NEI-CEDA CI	NEI-CEDA CI	TOTAL CI	NESTLE
- Variation	15,43%	18,22%	23,89%	70,40%	19,15%	43,55%
Plus forte baisse						
- Titre	FILTISAC CI	SMB CI	TRITURAF CI	SETAO CI	CFAO CI	SAPHCI
- Variation	15,63%	20,00%	36,75%	14,29%	9,30%	-10,73%

**Graphique 20 : Evolution des indices de la Bourse Régionale des Valeurs Mobilières**



**Graphique 21 : Evolution des volumes et des valeurs transigés**





**BCEAO**

BANQUE CENTRALE DES ETATS  
DE L'AFRIQUE DE L'OUEST

Avenue Abdoulaye Fadiga  
BP 3108 - Dakar - Sénégal  
[www.bceao.int](http://www.bceao.int)