



BCEAO

BANQUE CENTRALE DES ETATS
DE L'AFRIQUE DE L'OUEST

Département des Etudes Economiques et de la Monnaie

Direction de la Recherche et de la Statistique

Service de la Statistique

EVOLUTION DE L'INFLATION DANS L'UEMOA A FIN AOUT 2009 ET PERSPECTIVES



Encadré 1 : PRINCIPAUX MESSAGES

- *La baisse en rythme annuel du niveau général des prix dans l'UEMOA amorcée en juillet 2009 s'est accentuée en août 2009. En effet, le taux d'inflation est ressorti négatif, en glissement annuel, à -1,5% à fin août 2009 contre -0,2% à fin juillet 2009 et 10,8% à fin août 2008.*
- *L'accentuation du repli du taux d'inflation dans l'Union en août 2009 est liée à trois principaux facteurs : la baisse des prix des céréales au Bénin, en Côte d'Ivoire et au Togo, la diminution des prix des carburants en Côte d'Ivoire et au Sénégal et la hausse de moindre ampleur des prix des céréales dans les pays sahéliens pendant la période de soudure de 2009 par rapport à celle de 2008.*
- *L'examen des contributions à l'évolution de l'inflation indique que la baisse des prix de la composante « Transport » est la principale source de la détente des prix. Elle a contribué à hauteur de -1,0 point de pourcentage, soit 75,0%, à l'inflation totale en glissement annuel de -1,5% à fin août 2009.*
- *L'analyse de l'évolution des prix selon l'origine géographique des biens et services montre que le repli des prix s'est accentué aussi bien au niveau des produits locaux que des biens importés.*
- *Le rythme de progression de la composante de long terme de l'évolution du niveau général des prix s'est inscrit en baisse. En effet, le taux d'inflation sous-jacente en glissement annuel calculé en excluant les produits les plus volatils, s'est situé à 0,4% à fin août 2009 contre 1,3% à fin juillet 2009.*
- *Pour la première fois depuis décembre 2007, le taux d'inflation en glissement annuel dans l'UEMOA est ressorti plus faible que celui enregistré dans la Zone euro. En outre, un différentiel d'inflation favorable à l'Union est observé par rapport aux pays environnants.*
- *La disparité des taux d'inflation dans les pays de l'UEMOA a légèrement diminué à fin août 2009. En effet, l'écart-type des taux d'inflation en glissement annuel est ressorti à 2,3 points à fin août 2009 contre 2,4 points à fin juillet 2009. Le taux d'inflation en glissement annuel à fin août 2009 est négatif dans tous les pays, à l'exception du Niger.*
- *En perspective, le taux d'inflation en glissement annuel devrait demeurer négatif en septembre 2009. En revanche, ce taux redeviendrait positif au quatrième trimestre 2009, pour se situer à 0,1% à fin décembre 2009.*
- *Pour l'ensemble de l'année 2009, le taux d'inflation, en moyenne annuelle dans l'UEMOA, ressortirait à 1,5%, contre une prévision de 1,9% publiée en août 2009 et une réalisation de 7,4% en 2008.*

La présente note analyse l'évolution des prix à la consommation à fin août 2009 et donne les perspectives d'inflation pour le reste de l'année 2009.

Globalement, la tendance baissière de l'inflation dans les pays membres de l'Union Economique et Monétaire Ouest Africaine (UEMOA) observée à partir du mois de septembre 2008 s'est poursuivie en août 2009.

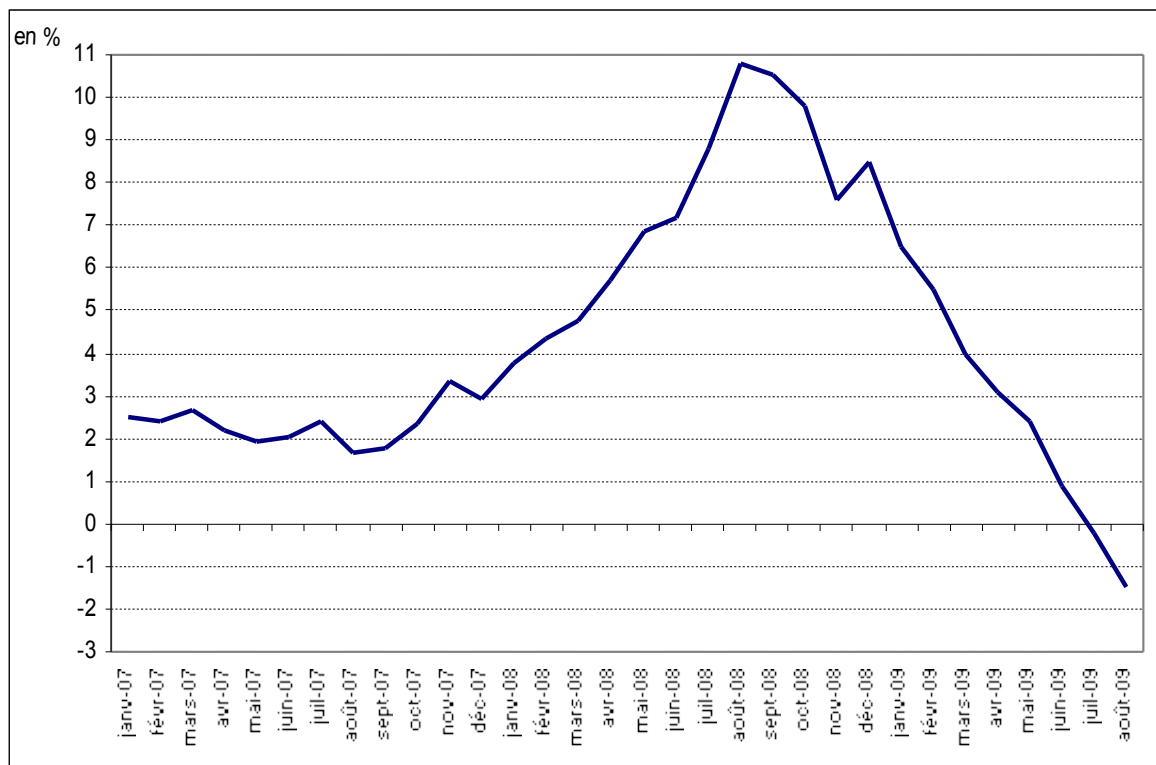
I- EVOLUTION DES PRIX A LA CONSOMMATION DANS LES ETATS MEMBRES DE L'UEMOA A FIN AOUT 2009

Cette section analyse la tendance globale de l'évolution des prix à fin août 2009, l'inflation selon ses principales composantes, la disparité des taux d'inflation dans l'Union et le différentiel d'inflation entre l'UEMOA et ses principaux partenaires commerciaux.

1.1. Tendance globale de l'inflation

La baisse en rythme annuel du niveau général des prix dans l'UEMOA amorcée en juillet 2009 s'est accentuée en août 2009. En effet, le taux d'inflation est ressorti négatif, en glissement annuel, à -1,5% à fin août 2009 contre -0,2% à fin juillet 2009 et 10,8% à fin août 2008.

Graphique 1 : Evolution de l'inflation en glissement annuel dans l'UEMOA



Sources : Instituts Nationaux de la Statistique.

L'accentuation de la baisse du taux d'inflation dans l'Union en août 2009 est liée à trois principaux facteurs :

- le repli des prix des céréales au Bénin, en Côte d'Ivoire et au Togo, où les récoltes de la campagne agricole 2009/2010 ont commencé ;
- la diminution des prix des carburants en Côte d'Ivoire et au Sénégal, en liaison avec la baisse des cours internationaux du pétrole brut en juillet 2009. En effet, le prix du baril de pétrole brut est passé de 70,5 dollars en juin 2009 à 65,7 dollars en juillet 2009, soit un repli de 6,8%. Exprimés en FCFA, les cours ont décliné de 7,3%. En application du mécanisme d'ajustement automatique, les prix à la pompe ont été révisés à la baisse en août 2009 dans ces deux pays ;
- la hausse de moindre ampleur des prix des céréales dans les pays sahéliers pendant la période de soudure de 2009 par rapport à celle de 2008, en rapport avec les anticipations de bonnes récoltes à la fin de la campagne en cours.

Le reflux de l'inflation est atténué par l'incidence du relèvement des tarifs de l'électricité au Bénin, au Mali, au Sénégal et au Togo.

1.2. Analyse de l'inflation selon les principales composantes de l'IHPC

L'examen des contributions à l'évolution de l'inflation indique que la baisse des prix de la composante « Transport » est la principale source de la détente des prix. Elle a contribué à hauteur de -1,0 point de pourcentage, soit 75,0%, à l'inflation totale en glissement annuel de -1,5% à fin août 2009 (cf. tableau 1 en annexe). Cette évolution illustre le niveau plus bas des prix des carburants en août 2009 par rapport à la même période de l'année précédente. Ainsi, le prix moyen de l'essence super dans l'Union est passé de 712 FCFA en août 2008 à 576 FCFA en août 2009, soit un repli de 19,1%. Sur la même période, les cours mondiaux du pétrole brut exprimés en FCFA ont chuté de 34,9%.

La composante « Alimentation » est la seconde source du recul en glissement annuel des prix à fin août 2009. Elle a contribué à hauteur de -0,4 point de pourcentage à l'inflation de -1,5%, en rapport avec le repli global des prix des céréales dans l'UEMOA. En particulier, le prix du maïs a diminué en glissement annuel de plus de 20,0% au Bénin, au Burkina et au Togo, et celui du riz importé a baissé d'environ 15,0% en Côte d'Ivoire et en Guinée-Bissau.

Les composantes « Logement » et « Communication » ont également imprimé la tendance à la baisse de l'inflation, avec chacune une contribution de -0,2 point de pourcentage. La baisse des prix du pétrole lampant est la principale cause de l'évolution de la rubrique « Logement ». La réduction des coûts des communications téléphoniques, notamment en Côte d'Ivoire et au Mali explique la baisse des prix de la composante "Communication".

Tableau 1 : Principales contributions à l'évolution de l'inflation en glissement annuel (en point de pourcentage)

	Août 2008	Juillet 2009	Août 2009
Alimentation	7,1	-0,1	-0,4
<i>Céréales non transformées</i>	3,3	-0,3	-0,3
<i>Pain</i>	0,3	-0,2	-0,2
<i>Légumes frais</i>	0,5	0,3	0,3
<i>Viande de boeuf</i>	0,3	0,1	0,1
Non alimentaire	3,7	-0,1	-1,1
<i>Logement</i>	0,9	-0,1	-0,2
<i>Communication</i>	0,0	-0,2	-0,2
<i>Transport</i>	1,5	-0,5	-1,0
<i>Autres postes non alimentaires</i>	1,2	0,7	0,3
Total	10,8	-0,2	-1,5

Sources : BCEAO, INS.

L'analyse de l'évolution des prix selon l'origine géographique des biens et services montre que la baisse des prix s'est accentuée aussi bien au niveau des produits locaux que des biens importés. Le recul des prix des biens et services locaux a atteint 1,3% à fin août 2009 contre une stabilité à fin juillet 2009, sous l'impulsion de la diminution en glissement annuel des prix des céréales locales. En outre, la décreue des prix des biens importés, a été de 1,8% à fin août 2009 contre 0,8% à fin juillet 2009, en rapport notamment avec la baisse des prix des carburants et du riz importé.

Les composantes « Produits locaux » et « Produits importés » ont contribué respectivement à hauteur de -1,1 point et -0,4 point de pourcentage à l'inflation, en glissement annuel, à fin août 2009.

Tableau 2 : Inflation en glissement annuel selon l'origine des produits (en %)

Composantes	Pondération en %	août 2008	avril 2009	Mai 2009	Juin 2009	Juillet 2009	Août 2009 (*)
Produits locaux	72,6	10,5	3,4	2,6	0,9	0,0	-1,3
Produits importés	27,4	11,6	2,2	1,7	0,8	-0,8	-1,8
Inflation globale	100	10,8	3,1	2,4	0,9	-0,2	-1,5

Sources : BCEAO, INS. (*) : Provisoires

La décomposition de l'indice des prix selon la nature des produits (biens ou services), indique une baisse en glissement annuel des prix des biens et des services. Le taux d'inflation des biens est ressorti à -1,6% en août 2009 contre -0,6% en juillet 2009, en rapport avec le repli des prix des biens non durables (notamment les carburants, le riz importé, les céréales locales).

Pour la première fois depuis le début de l'année, les prix des services sont en baisse en glissement annuel de 1,4% à fin août 2009 contre une progression de 0,6% à fin juillet 2009. Cette évolution est liée à la décreue en rythme annuel des coûts de transport en Guinée-Bissau (-19,7%), en Côte d'Ivoire (-9,5%), au Togo (-5,0%) et au Sénégal (-2,6%), en rapport avec les ajustements à la baisse des prix des carburants. Elle reflète également la diminution en glissement annuel des tarifs de communication en Côte d'Ivoire et au Mali.

Les services et les biens ont contribué respectivement à hauteur de -0,4 point et -1,1 point de pourcentage à l'inflation en glissement annuel à fin août 2009.

Tableau 3 : Inflation en glissement annuel des biens et des services (en %)

Composantes	Pondération en %	Mars 2009	Avril 2009	Mai 2009	Juin 2009	Juillet 2009	Août 2009 (*)
Services	30,6	2,9	2,5	2,5	2,4	0,6	-1,4
Biens	69,4	4,2	3,0	2,2	0,3	-0,6	-1,6
<i>Biens durables</i>	<i>4,7</i>	<i>3,4</i>	<i>3,1</i>	<i>2,7</i>	<i>2,4</i>	<i>1,8</i>	<i>2,3</i>
<i>Biens non durables</i>	<i>30,3</i>	<i>4,8</i>	<i>3,5</i>	<i>2,0</i>	<i>0,1</i>	<i>-0,3</i>	<i>-2,6</i>
<i>Biens semi-durables</i>	<i>34,4</i>	<i>3,5</i>	<i>2,5</i>	<i>2,3</i>	<i>0,3</i>	<i>-1,2</i>	<i>-0,7</i>
Inflation globale	100	4,0	3,1	2,4	0,9	-0,2	-1,5

Sources : BCEAO, INS. (*) Provisoires

Les prix des produits frais ont diminué, en glissement annuel, à fin août 2009. Cette évolution reflète la baisse des prix des céréales en août 2009, en rapport avec l'amélioration de l'offre à l'issue de la campagne agricole 2008/2009.

Par ailleurs, la baisse en glissement annuel des prix de la composante énergie (carburants, lubrifiants, électricité, combustibles solides) amorcée en janvier 2009 s'est poursuivie en août 2009. La diminution en variation annuelle des prix de l'énergie a atteint 8,5% à fin août 2009 contre 6,6% à fin juillet 2009.

Tableau 4 : Inflation en glissement annuel des produits frais et de l'énergie (en %)

Composante	Pondération en %	Août 2009	Avril 2009	Mai 2009	Juin 2009	Juillet 2009 (*)	Août 2009 (*)
Produits frais	20,9	24,8	8,9	7,8	1,7	0,9	-1,4
Energie	7,4	12,5	-2,6	-5,3	-5,8	-6,6	-8,5
Hors produits frais et énergie (inflation sous-jacente communautaire)	71,7	6,4	2,3	2,0	1,4	0,3	-0,6
Inflation globale	100	10,8	3,1	2,4	0,9	-0,2	-1,5

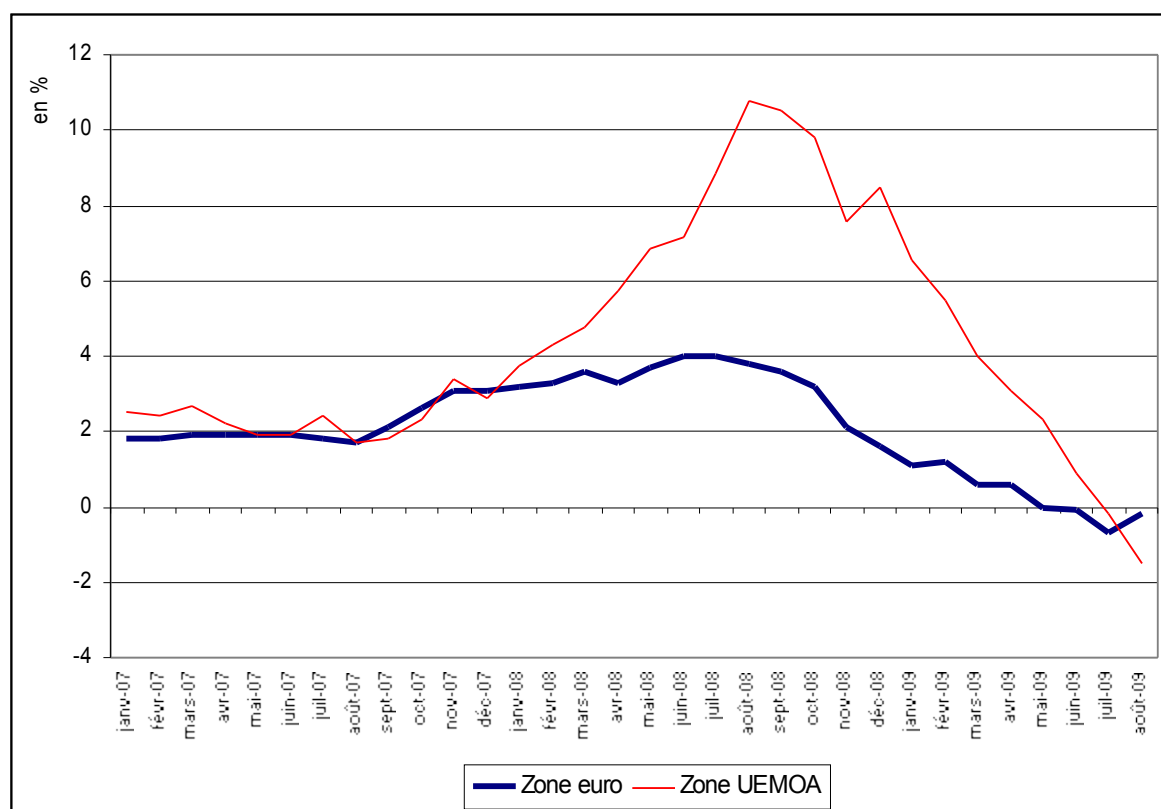
Sources : BCEAO, INS. (*) : Provisoires

Le rythme de progression de la composante de long terme de l'évolution du niveau général des prix a décru. En effet, le taux d'inflation sous-jacente en glissement annuel calculé en excluant les produits les plus volatils, s'est situé à 0,4% à fin août 2009 contre 1,3% à fin juillet 2009.

1.3. Différentiel d'inflation entre l'UEMOA et ses principaux partenaires

Pour la première fois depuis décembre 2007, le taux d'inflation en glissement annuel dans l'UEMOA est ressorti plus faible que celui relevé dans la Zone euro où une atténuation de la baisse des prix a été observée. Le taux d'inflation en glissement annuel dans la Zone euro est passé de -0,7% à fin juillet 2009 à -0,2% à fin août 2009. Ainsi, l'Union a enregistré un différentiel d'inflation¹ en glissement annuel favorable vis-à-vis de la Zone euro de 1,3 point de pourcentage à fin août 2009, contre un écart défavorable de 0,5 point de pourcentage le mois précédent.

Graphique 2 : Inflation en glissement annuel dans la Zone euro et dans l'UEMOA



Sources : INS, Eurostat, BCEAO.

¹ Le différentiel d'inflation est calculé à partir des taux d'inflation en glissement annuel. Dans les précédentes publications mensuelles sur les prix, il était mesuré à partir du taux d'inflation moyen.

En outre, le taux d'inflation en glissement annuel en août 2009 dans les pays environnants demeure largement supérieur à celui enregistré dans l'UEMOA. L'écart d'inflation favorable à l'Union atteint notamment 21,2 points de pourcentage vis-à-vis du Ghana et 12,5 points à l'égard du Nigeria contre respectivement 6,6 points et 9,7 points en décembre 2008.

Tableau 5 : Evolution récente de l'inflation

(en pourcentage)

	Glissement annuel			Inflation en moyenne		
	Août 2008	Décembre 2008	Août 2009	Juillet 2008	Décembre 2008	Juillet 2009
Bénin	15,2	9,9	-1,0	6,9	7,9	4,0
Burkina	14,0	11,6	-0,4	10,1	10,7	4,1
Côte d'Ivoire	9,0	9,0	-1,3	5,0	6,3	2,5
Guinée-Bissau	14,6	8,7	-5,8	10,0	10,4	1,4
Mali	12,8	7,8	-0,6	8,9	9,2	2,7
Niger	15,4	13,6	2,3	10,2	11,3	7,0
Sénégal	7,4	4,2	-3,0	5,7	5,8	-0,1
Togo	16,0	10,3	-2,2	7,9	8,7	3,4
UEMOA	10,8	8,5	-1,5	6,5	7,4	2,5
Zone euro	3,8	1,6	-0,2	3,6	3,3	0,3
Etats-Unis	5,4	0,1	-1,5	4,6	3,9	-0,9
Japon	2,1	0,4	-2,2	1,4	1,4	-1,0
Ghana	18,1	18,1	19,7	15,9	16,5	20,3
Nigeria	12,4	15,1	11,0	10,1	11,5	12,9

Sources : INS, BCEAO, Eurostat.

1.4. Disparité des taux d'inflation dans l'UEMOA

La disparité des taux d'inflation dans les pays de l'UEMOA a légèrement baissé à fin août 2009. En effet, l'écart-type des taux d'inflation en glissement annuel est ressorti à 2,3 points à fin août 2009 contre 2,4 points à fin juillet 2009.

Le taux d'inflation en glissement annuel à fin août 2009 est négatif dans tous les pays, à l'exception du Niger où il est ressorti à 2,3%. La poursuite de la progression des prix au Niger reste imprimée par les céréales, à la différence des autres pays de l'Union où les prix des céréales ont connu une baisse. Ainsi, à fin août 2009, les prix du petit mil et du riz importé au Niger sont respectivement en progression en glissement annuel de 15,0% et de 9,8%.

II – PERSPECTIVES D'INFLATION A FIN DECEMBRE 2009

L'évolution de l'inflation au cours des prochains mois de l'année 2009 restera déterminée essentiellement par le mouvement des prix des produits céréaliers, en rapport avec les

résultats de la campagne agricole 2009/2010 (cf encadré 1). Elle sera liée également à la tendance des cours mondiaux du baril de pétrole brut, au niveau de l'inflation dans les pays partenaires, ainsi qu'à l'orientation du taux de change du dollar par rapport à l'euro.

Encadré 1 : Perspectives de récoltes 2009/2010 au Sahel et en Afrique de l'Ouest.

Le Comité permanent Inter-Etats de Lutte contre la Sécheresse au Sahel (CILSS) a organisé, du 15 au 17 septembre 2009 à Bamako, une réunion de concertation régionale sur la situation alimentaire et les perspectives de récoltes 2009/2010 au Sahel et en Afrique de l'Ouest.

Il ressort des travaux de cette rencontre que la campagne agricole 2009-2010 a été caractérisée par une installation difficile de la saison pluvieuse, avec des pauses pluviométriques occasionnant des reprises de semis par endroits dans la plupart des pays du Sahel. La situation s'est normalisée à partir de la première décade du mois de juillet, avec des pluies abondantes et bien réparties dans le temps et dans l'espace, ce qui a permis un bon développement des cultures. Des cas d'inondations ont, cependant, été observés au Burkina, au Mali, au Niger et au Sénégal, occasionnant des dégâts assez importants, notamment sur les infrastructures urbaines.

Au regard de l'évolution de la campagne agricole 2009-2010, les perspectives de récoltes seraient :

- bonnes dans les zones sahéliennes du Mali, du Burkina et de la Mauritanie ;*
- moyennes dans les régions soudaniennes du Mali, du Burkina et du Tchad ;*
- mauvaises au nord des zones agricoles du Sénégal et du Niger.*

Sous l'hypothèse d'une poursuite des pluies jusqu'en octobre 2009, la production céréalière prévisionnelle de la campagne avoisinerait les 28 840 000 tonnes pour l'ensemble de la sous-région. Pour l'UEMOA, elle ressortirait à 20 513 000 tonnes, soit un accroissement de 7,0% par rapport à la campagne 2008-2009 et de 30,8% par rapport à la moyenne des cinq dernières années.

Un scénario pessimiste situerait cette production autour de 25 148 000 tonnes pour l'ensemble de la sous-région, sous l'hypothèse d'un arrêt précoce des pluies en septembre. L'UEMOA enregistrerait alors un niveau de production de 17 389 000 tonnes, soit une diminution de 9,3% par rapport à la campagne 2008/2009 et un accroissement de 10,9% par rapport à la moyenne des cinq dernières années.

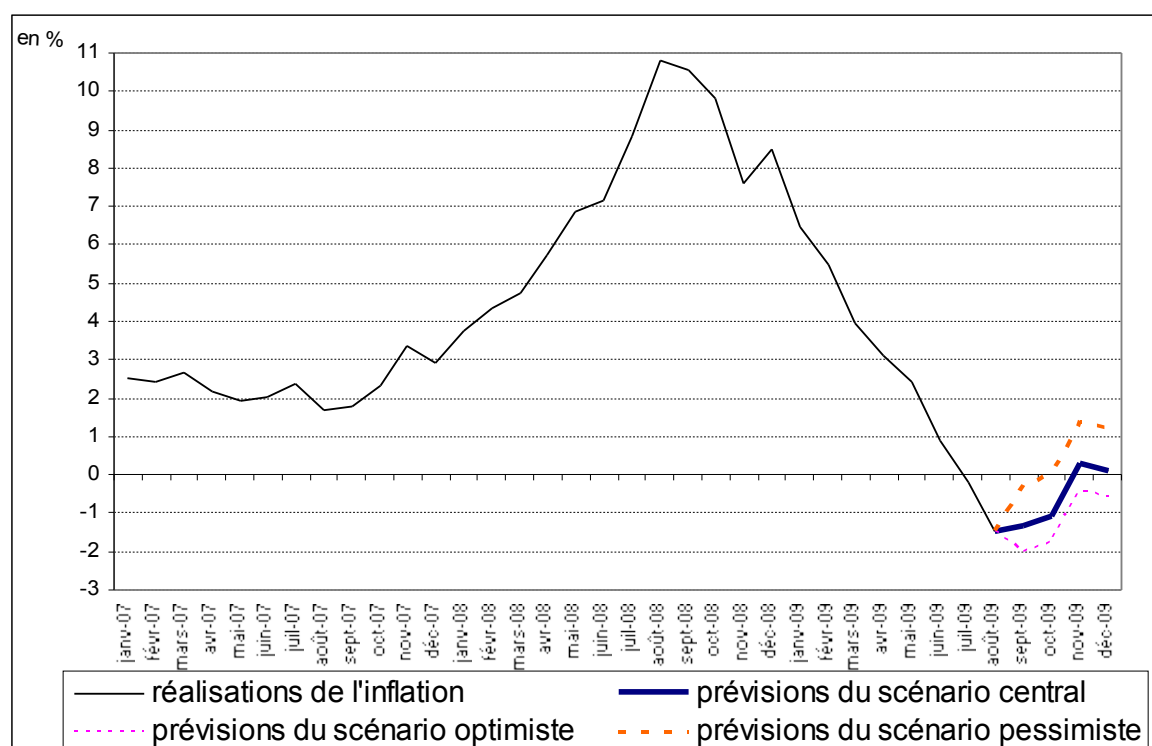
Ces estimations de production devraient être mieux affinées, à la suite des enquêtes agricoles et des missions conjointes Gouvernements, CILSS, FAO, FEWS NET d'évaluation des récoltes qui seront effectuées au Sahel et en Afrique de l'Ouest en octobre 2009.

Sur la base des hypothèses retenues pour ces différents facteurs (cf. annexe sur les hypothèses), **le taux d'inflation en glissement annuel demeurerait négatif à fin septembre 2009**. Il s'établirait à -1,4%, en rapport avec la détente des prix des céréales locales dans la plupart des pays. La baisse des prix serait atténuée par le renchérissement des carburants en Côte d'Ivoire et au Sénégal et les conséquences des inondations, notamment au Burkina.

Le taux d'inflation en glissement annuel remonterait au quatrième trimestre 2009. Il se situerait à 0,1% à fin décembre 2009. Cette rupture de la tendance baissière résulterait d'une progression des prix des carburants au dernier trimestre 2009, en liaison avec le redressement des cours du baril de pétrole brut sur les marchés internationaux.

Sous l'hypothèse d'une **hausse de la production céréalière 2009/2010 par rapport à la moyenne des cinq dernières années, les prix des céréales locales enregistreraient une baisse au dernier trimestre 2009**. Toutefois, cette diminution des prix sur les trois derniers mois de 2009 serait de moindre ampleur par rapport à la même période de 2008, en relation avec une augmentation de la production céréalière moins importante en 2009 par rapport à 2008.

Graphique 3 : Evolution de l'inflation en glissement annuel dans l'UEMOA de janvier 2007 à décembre 2009



Sources : Instituts Nationaux de la Statistique.

Le taux d'inflation, en moyenne annuelle dans l'UEMOA, s'établirait à 1,5% en 2009, contre une prévision de 1,9% publiée en août 2009 et une réalisation de 7,4% en 2008. Il ressortirait à 1,3% dans le scénario optimiste et à 1,9% dans le scénario pessimiste (cf. tableaux 12 à 15 en annexe).



ANNEXES

Annexe 1 : Hypothèses de projection de l'inflation en 2009

Tableau 1 : Contributions des fonctions de l'IHPC à l'inflation en glissement annuel à fin août 2009

Tableau 2 : Inflation sous-jacente dans les pays de l'UEMOA

Tableau 3 : Inflation hors produits frais et énergie

Tableau 4 Différentiel d'inflation entre l'UEMOA et ses principaux partenaires

Tableau 5 : Evolution des cours mondiaux des produits alimentaires

Tableau 6 : Evolution des prix des céréales dans les pays de l'UEMOA

Tableau 7 : Evolution des prix des produits pétroliers dans les pays de l'UEMOA

Tableau 8 : Prix internationaux du baril de pétrole

Tableau 9 : Evolution des cours du pétrole brut et de l'euro par rapport au dollar des EU

Tableau 10 : Evolution de la production céréalière au cours des dernières années

Tableau 11 : Production céréalière brute prévisionnelle de la campagne 2009/2010

Tableau 12 : Evolution de l'inflation en glissement annuel dans l'UEMOA (scénario optimiste)

Tableau 13 : Evolution de l'inflation en glissement annuel dans l'UEMOA (scénario central)

Tableau 14 : Evolution de l'inflation en glissement annuel dans l'UEMOA (scénario pessimiste)

Tableau 15 : Différentes prévisions de l'inflation en moyenne annuelle en 2009 dans les pays de l'UEMOA

ANNEXE 1 : HYPOTHESES DE PROJECTION DE L'INFLATION EN 2009

Les prévisions d'inflation à fin décembre 2009 sont basées sur quatre principales hypothèses :

- **une hausse de la production céréalière 2009/2010 par rapport à la moyenne des cinq dernières années (voir encadré 1).** Elle induirait une baisse des prix des céréales au cours du dernier trimestre 2009 ;
 - **un cours du baril de pétrole brut à 60 dollars en moyenne en 2009.** Le prix moyen du pétrole brut entre janvier 2009 et août 2009 a été de 57,4 dollars le baril. Il est prévu un redressement des cours du baril de pétrole brut au cours des prochains mois, en raison des anticipations de sortie de crise en 2010. Pour tenir compte des incertitudes et de la volatilité des cours du pétrole, un scénario optimiste et un scénario pessimiste ont été retenus correspondant respectivement à un cours moyen du baril en 2009 à 55 dollars et 65 dollars ;
 - **un cours moyen de l'euro en 2009 projeté à 1,35 dollar en 2009** contre 1,48 dollar observé en 2008 ;
 - **une inflation importée moins importante en 2009**, en rapport avec la baisse des prix observée dans les principaux pays partenaires de l'UEMOA.
-

Tableau 1 : Contributions des fonctions de l'IHPC à l'inflation en glissement annuel à fin août 2009

(en points de pourcentage)

Fonctions	Bénin	Burkina	Côte d'Ivoire	Guinée-Bissau	Mali	Niger	Sénégal	Togo	Union
Produits alimentaires et boissons non alcoolisées	0,5	-0,6	0,4	-3,8	-0,1	3,9	-2,8	-1,6	-0,4
Boissons alcoolisées, Tabac et stupéfiants	0,1	-0,1	0,0	0,1	-0,2	-0,3	0,0	0,0	0,0
Habillement	0,0	0,2	0,1	-0,1	0,1	-0,1	-0,2	0,1	0,0
Logement	-0,2	-0,2	-0,4	-0,4	-1,0	0,0	0,3	0,1	-0,2
Ameublement	0,0	0,0	0,0	-0,1	0,4	0,0	0,2	0,1	0,1
Santé	0,0	0,0	0,0	-0,2	0,7	0,0	0,0	0,0	0,1
Transport	-1,7	-0,7	-1,1	-1,1	-0,4	-1,2	-0,6	-0,9	-1,0
Communication	0,0	0,0	-0,3	0,0	-0,1	0,0	0,0	0,0	-0,2
Loisirs et culture	0,0	0,1	0,0	-0,1	-0,2	0,0	-0,1	0,0	0,0
Enseignement	0,0	0,0	0,1	-0,1	0,1	0,1	0,1	0,0	0,0
Restaurants et Hôtels	0,3	0,9	-0,1	0,0	0,4	0,0	0,1	0,0	0,1
Autres biens	0,0	0,0	0,0	0,0	-0,3	-0,1	0,0	0,0	0,0
Ensemble	-1,0	-0,4	-1,3	-5,8	-0,6	2,3	-3,0	-2,2	-1,5

Sources : Instituts Nationaux de la Statistique.

Tableau 2 : Inflation sous-jacente dans les pays de l'UEMOA (optique BCEAO*)

	<i>en pourcentage</i>					<i>(en pourcentage)</i>			
	Bénin	Burkina	Côte d'Ivoire	Guinée-Bissau	Mali	Niger	Sénégal	Togo	UEMOA
Glissement annuel									
août-08	3,1	3,4	4,6	3,2	5,2	7,6	1,8	2,3	4,7
sept.-08	3,1	3,4	4,8	3,1	5,2	7,6	1,7	2,0	4,8
oct.-08	3,0	3,3	4,8	3,1	4,6	7,5	1,6	2,0	4,7
nov.-08	2,8	3,1	4,6	1,7	4,5	6,7	1,5	2,0	4,3
déc.-08	2,9	2,9	4,6	0,9	4,4	6,0	1,5	2,2	4,4
janv.-09	2,4	1,3	3,7	0,5	3,8	5,0	0,8	1,9	3,4
févr.-09	2,6	1,1	3,5	-0,1	3,6	4,8	0,7	2,0	3,2
mars-09	1,6	1,0	3,3	-0,6	3,8	4,2	0,8	2,0	2,8
avr.-09	1,7	1,0	3,2	-1,3	2,5	4,0	0,6	1,8	2,6
mai-09	1,7	0,8	3,1	-0,4	2,4	3,6	0,5	1,7	2,3
juin-09	1,8	0,7	2,7	-0,6	1,8	3,2	0,4	1,9	1,9
juil.-09	1,7	0,7	1,7	-0,7	1,5	1,5	0,4	2,2	1,3
août-09	1,1	0,5	1,1	-0,7	1,9	1,6	0,3	1,2	0,4
Moyenne									
fin août 2008	2,4	3,1	3,2	3,0	3,7	5,0	1,7	2,1	3,2
fin août 2009	1,8	0,9	2,8	-0,5	2,7	3,5	0,6	1,8	2,2

Source : BCEAO.

(*) : Moyenne asymétrique excluant les facteurs volatils effectivement observés au cours du mois

Tableau 3 : Inflation sous-jacente : Hors produits frais et énergie (optique communautaire*)

(en pourcentage)

	Bénin	Burkina	Côte d'Ivoire	Guinée-Bissau	Mali	Niger	Sénégal	Togo	UEMOA
Glissement annuel									
août-08	4,2	8,9	6,5	5,3	10,1	10,2	3,7	9,7	6,4
sept.-08	3,9	8,7	6,6	5,5	9,6	9,2	3,5	8,6	6,2
oct.-08	3,9	9,0	5,2	5,8	8,8	7,7	2,8	7,9	5,4
nov.-08	2,3	6,8	5,2	5,2	8,3	6,0	2,2	5,9	4,7
déc.-08	2,8	8,1	5,6	3,3	7,6	7,0	1,9	6,0	4,9
janv.-09	5,8	5,4	4,6	2,2	5,1	8,3	0,6	4,8	4,1
févr.-09	4,9	6,6	4,1	0,2	4,7	7,0	0,3	5,2	3,7
mars-09	3,2	5,2	3,1	1,3	4,5	6,3	0,1	5,1	3,0
avr.-09	2,9	5,2	2,2	-1,8	3,0	5,8	-0,2	4,0	2,3
mai-09	2,2	4,3	2,4	-1,3	2,1	4,8	-0,5	2,8	2,0
juin-09	1,9	3,7	1,5	-4,1	1,3	3,7	-0,2	3,3	1,4
juil.-09	2,5	4,5	-0,7	-3,0	0,7	1,9	0,2	2,9	0,3
août-09	2,3	2,5	-1,4	-2,0	0,4	2,1	0,5	-1,2	-0,6
Moyenne									
fin août 2008	5,6	5,9	3,7	6,1	7,6	7,2	5,0	5,8	4,9
fin août 2009	3,2	4,7	2,0	-1,1	2,7	5,0	0,1	3,4	2,0

Sources : BCEAO, Instituts Nationaux de la Statistique.

(*) : Les facteurs volatils (énergie et produits frais) définis a priori sont exclus

Tableau 4 : Différentiel d'inflation entre l'UEMOA et quelques pays partenaires

	Niveau de l'inflation en glissement annuel (en %)					Différentiel d'inflation en point de % (+) = défavorable et (-) = favorable			
	Ghana	Nigeria	Zone euro	USA	UEMOA	(UEMOA)-(Zone euro)	(UEMOA)-(USA)	(UEMOA)-(Nigeria)	(UEMOA)-(Ghana)
août-08	18,1	12,4	3,8	5,4	10,8	7,0	5,4	-1,6	-7,3
sept.-08	17,9	13,0	3,6	4,9	10,5	6,9	5,6	-2,5	-7,4
oct.-08	17,3	14,7	3,2	3,7	9,8	6,6	6,1	-4,9	-7,5
nov.-08	17,4	14,8	2,1	1,1	7,6	5,5	6,5	-7,2	-9,9
déc.-08	18,1	15,1	1,6	0,1	8,5	6,9	8,4	-6,6	-9,7
janv.-09	19,9	14,0	1,1	0,0	6,5	5,4	6,5	-7,5	-13,3
févr.-09	20,3	14,6	1,2	0,2	5,5	4,3	5,3	-9,1	-14,8
mars-09	20,5	14,4	0,6	-0,4	4,0	3,4	4,4	-10,4	-16,5
avr.-09	20,6	13,3	0,6	-0,7	3,1	2,5	3,8	-10,2	-17,5
mai-09	20,1	13,2	0,0	-1,3	2,3	2,3	3,6	-10,9	-17,8
juin-09	20,7	11,2	-0,1	-1,4	0,9	1,0	2,3	-10,3	-19,8
juil.-09	20,5	11,1	-0,7	-2,1	-0,2	0,5	1,9	-11,3	-20,7
août-09	19,7	11,0	-0,2	-1,5	-1,5	-1,3	0,0	-12,5	-21,2
Moyenne 2008	16,5	11,5	3,3	3,9	7,4	4,1	3,5	-4,1	-9,1
Moyenne août 2009	20,3	12,9	0,3	-0,9	2,5	2,8	4,0	-10,0	-17,2

Sources : Instituts de Statistique, Banques Centrales.

Tableau 5 : Evolution des cours mondiaux des produits alimentaires*(glissement annuel en %)*

	Produits alimentaires	Blé	Arachide	Maïs	Riz	Lait
août-08	28,1	-9,5	33,3	55,7	122,3	54,2
septembre-08	14,0	-29,2	31,1	46,1	118,8	26,0
octobre-08	-5,4	-29,5	14,6	11,5	86,1	-3,2
novembre-08	-12,1	-38,5	-16,2	-4,0	58,0	-7,1
décembre-08	-18,1	-40,4	-27,1	-12,3	45,7	-16,6
janvier-09	-16,4	-43,7	-32,1	-16,1	56,4	-10,1
février-09	-24,7	-48,9	-42,1	-25,8	31,8	-19,1
mars-09	-27,1	-36,2	-47,1	-29,6	-7,0	-16,9
avril-09	-23,1	-29,0	-46,0	-31,6	-43,1	-6,9
mai-09	-18,1	-26,4	-44,4	-25,9	-46,4	10,5
juin-09	-20,4	-22,8	-42,0	-37,7	-34,3	1,1
juillet-09	-23,6	-31,7	-40,3	-43,1	-22,0	-14,7
août-09	-16,2	-28,8	-38,7	-35,4	-21,8	2,3

Source : Fonds Monétaire International.

Tableau 6 : Evolution des prix des céréales dans les pays de l'UEMOA

	août-08	sept.-08	oct.-08	nov.-08	déc.-08	janv.-09	févr.-09	mars-09	avr.-09	mai-09	juin-09	juil.-09	août-09	août 09 / août 08
Mais (prix en FCFA du sac de 100 Kg)														
Bénin	36 600	26 700	24 000	23 900	23 300	25 200	24 800	24 800	28 000	29 100	27 500	25 000	24 600	-32,8%
Burkina	24 000	23 750	20 000	16 500	14 700	18 400	18 000	18 100	18 100	17 300	17 800	18 500	19 100	-20,4%
Côte d'Ivoire														
Mali	19 400	20 300	18 800	16 500	15 100	16 200	17 200	17 600	17 400	17 800	18 500	19 200	19 800	2,1%
Niger	22 500	22 647	18 514	16 166	17 600	19 552	20 000	19 600	19 000	19 300	18 322	21 250	22 500	0,0%
Sénégal	22 500	22 500	23 000	21 400	21 300	22 500	22 500	22 500	22 500	20 800	22 500	22 500	22 500	0,0%
Togo	30 863	25 900	16 200	18 000	23 000	22 700	21 850	22 200	22 500	22 600	22 500	22 400	22 400	-27,4%
Petit mil (prix en FCFA du sac de 100 Kg)														
Bénin	-	-	-	-	-	-	-	-	-	-	-	-	-	-
Burkina	22 800	24 000	23 700	23 600	18 400	20 400	19 400	19 200	18 600	18 400	18 900	22 100	22 400	-1,8%
Côte d'Ivoire														
Mali	19 000	19 700	19 600	19 400	16 900	16 600	17 400	17 600	17 500	17 600	17 900	19 300	20 500	7,9%
Niger	20 000	20 529	16 750	15 458	16 900	19 500	19 875	19 833	19 300	19 800	18 802	21 250	23 000	15,0%
Sénégal	25 000	25 800	25 300	23 000	22 900	25 000	25 000	25 000	25 000	23 300	25 000	25 000	25 000	0,0%
Togo	-	-	-	-	-	-	-	-	-	-	-	-	-	-
Riz importé en vrac (prix en FCFA du Kg)														
Bénin	460	450	636	461	448	432	420	410	410	440	474	467	467	1,5%
Burkina	460	527	523	507	503	490	490	490	490	490	490	485	476	3,5%
Côte d'Ivoire	361	365	378	372	372	370	370	325	350	350	350	350	310	-14,1%
Guinée-Bissau	450	450	450	526	460	446	414	400	400	400	400	380	380	-15,6%
Mali	427	465	477	460	463	460	458	444	444	444	444	444	444	4,0%
Niger	419	420	444	495	462	487	456	450	450	440	440	440	460	9,8%
Sénégal	391	450	450	450	425	425	425	425	425	425	408	400	400	2,3%
Togo	420	420	430	439	449	447	447	447	447	460	460	460	460	9,5%

Source : BCEAO.

Tableau 7 : Evolution des prix des produits pétroliers dans les pays de l'UEMOA*(Prix moyens mensuels en FCFA par litre, sauf indications contraires)*

	août-08	janvier 2009	février 2009	mars 2009	avril 2009	mai 2009	juin 2009	juillet 2009	août 2009	août 2009/août 2008 (en %)
Bénin										
Essence super	650	418	350	350	350	350	350	350	350	-46,2
Gazole	640	430	375	375	375	375	375	375	375	-41,4
Burkina										
Essence super	720	665	665	665	665	665	665	665	665	-7,6
Gazole	695	655	655	655	655	655	655	655	655	-5,8
Côte d'Ivoire										
Essence super	795	670	650	650	636	646	682	724	705	-11,3
Gazole	685	598	575	575	555	520	531	567	567	-17,2
Guinée-Bissau										
Essence super	801	609	570	545	545	578	589	595	611	-23,7
Gazole	729	570	528	497	484	499	506	510	525	-28,0
Mali										
Essence super	695	660	642	635	635	635	635	635	635	-8,6
Gazole	585	560	550	545	545	545	545	545	545	-6,8
Niger										
Essence super	670	504	476	476	476	476	476	476	476	-29,0
Gazole	664	550	492	492	492	465	465	465	465	-30,0
Sénégal										
Essence super	808	553	552	582	588	607	646	675	660	-18,4
Gazole	795	504	488	491	491	491	499	526	521	-34,5
Togo										
Essence super	559	500	500	479	445	445	445	505	505	-9,7
Gazole	554	495	495	474	440	440	440	500	500	-9,7

Source : BCEAO.

Tableau 8 : Prix internationaux du baril de pétrole en 2008 et 2009 (WTI)

	Cours du pétrole en dollars		Cours du dollar en FCFA		Cours du pétrole en FCFA		Cours de l'euro en dollar	
	Niveau	Variation %	Niveau	Variation %	Niveau	Variation %	Niveau	Variation %
2008								
janvier	92,6	1,0	445,7	-1,0	41 275,0	0,0	1,47	1,0
février	95,2	2,8	444,8	-0,2	42 341,0	2,6	1,47	0,2
mars	104,3	9,6	422,5	-5,0	44 069,2	4,1	1,55	5,3
avr.	111,8	7,2	416,5	-1,4	46 559,9	5,7	1,58	1,4
mai	125,6	12,4	421,6	1,2	52 969,7	13,8	1,56	-1,2
juin	134,5	7,1	421,8	0,0	56 736,7	7,1	1,56	0,0
juil.	134,6	0,1	416,0	-1,4	55 989,0	-1,3	1,58	1,4
août	116,9	-13,1	438,0	5,3	51 213,7	-8,5	1,50	-5,0
sept.	103,0	-11,9	456,5	4,2	47 032,4	-8,2	1,44	-4,0
oct.	76,8	-25,4	492,4	7,9	37 829,1	-19,6	1,33	-7,3
nov.	58,1	-24,4	515,2	4,6	29 930,1	-20,9	1,27	-4,4
déc.	45,2	-22,8	487,7	-5,3	21 876,6	-26,9	1,34	5,6
Janvier-déc	99,9		448,2		44 761,6		1,47	
Janvier-août	114,4		428,3		48 894,3		1,53	
2009								
janvier	46,3	3,3	495,5	1,6	22 948,6	4,9	1,32	-1,6
février	43,1	-7,0	513,1	3,6	22 100,9	-3,7	1,28	-3,4
mars	48,8	13,2	505,2	-1,5	24 634,1	11,5	1,30	1,6
avr.	52,1	6,9	497,0	-1,6	25 910,7	5,2	1,32	1,7
mai	60,4	15,6	481,2	-3,2	28 993,2	11,9	1,36	3,3
juin	70,5	17,0	468,0	-2,7	32 980,8	13,8	1,40	2,8
juillet	65,7	-6,8	465,6	-0,5	30 573,5	-7,3	1,41	0,5
août	72,6	10,5	459,7	-1,3	33 361,4	9,12	1,43	1,3
Janvier-août	57,4	-49,8	485,7	13,4	27 687,9	-43,4	1,35	-11,7

Sources : BCEAO, Reuters.

Tableau 9 : Evolution en glissement annuel des cours du pétrole brut et de l'euro par rapport au dollar des Etats-Unis

(en pourcentage)

	Cours du pétrole en dollars	Cours du pétrole en FCFA	Cours de l'euro en dollar
Réalisations 2008			
janvier	66,6	47,1	13,2
février	58,2	40,2	12,8
mars	67,1	37,8	17,3
avr.	69,6	45,6	16,5
mai	93,7	68,3	15,1
juin	97,3	70,2	15,9
juil.	81,7	58,0	15,0
août	62,3	47,6	9,9
sept.	31,6	27,3	3,4
oct.	-9,2	-3,1	-6,4
nov.	-38,1	-28,6	-13,3
déc.	-51,1	-47,0	-7,7
Janvier-décembre	40,8	31,3	7,9
Réalisations 2009			
janvier	-50,0	-44,4	-10,1
février	-54,8	-47,8	-13,3
mars	-53,3	-44,1	-16,4
avr.	-53,4	-44,3	-16,2
mai	-52,0	-45,3	-12,4
juin	-47,6	-41,9	-9,9
juillet	-51,2	-45,4	-10,7
août	-37,9	-34,9	-4,7

Sources : BCEAO, Reuters.

Tableau 10 : Evolution de la production céréalière au cours des dernières années

	<i>Niveaux en tonnes</i>				<i>Variations en %</i>			<i>Solde en tonnes</i>	
	2005/2006	2006/2007	2007/2008	2008/2009	2007	2008	2008 par rapport à la moyenne des trois dernières années	Excédent céréaliier en 2008 (hors solde importations et exportations)	Excédent céréaliier en 2008 (y compris solde importations et exportations)
Bénin	1 070 095	1 096 900	1 154 200	1 298 000	5,2	12,5	17,2	nd	nd
Burkina	3 649 500	3 680 674	3 088 811	4 362 000	-16,1	41,2	25,6	478 000	717 000
Côte d'Ivoire	1 403 152	1 438 300	1 223 428	1 458 000	-14,9	19,2	7,6	-1 169 000	77 000
Guinée-Bissau	212 600	225 300	187 863	216 999	-16,6	15,5	4,0	-99 000	-12 000
Mali	3 398 600	3 693 250	3 885 480	4 050 000	5,2	4,2	10,7	480 000	716 000
Niger	3 664 700	4 055 984	3 368 716	4 957 000	-16,9	47,1	34,1	433 000	751 000
Sénégal	1 478 200	1 035 440	772 239	1 904 000	-25,4	146,6	73,8	nd	nd
Togo	867 276	889 000	912 800	935 000	2,7	2,4	5,1	-10 562	138 852
UEMOA	15 744 123	16 114 848	14 593 537	19 180 999	-9,4	31,4	23,9	nd	nd

Source : AGRHYMET.

Tableau 11 : Production céréalière brute prévisionnelle de la campagne 2009/2010

PAYS	PRODUCTION BRUTE (X1000T)				ECART (%) 2008/2009		ECART (%) Prév./Moy.	
	Résultats campagne 2008/2009	Moyenne 2004/2008	Prévisions campagne 2009-2010		Hypothèse haute	Hypothèse basse	Hypothèse haute	Hypothèse basse
			Hypothèse haute	Hypothèse basse				
Burkina	4 362	3 537	4 973	4 069	14,0	-6,7	40,6	15,0
Cap Vert	12	7	9	5	-25,0	-58,3	28,6	-28,6
Gambie	234	215	333	286	42,3	22,2	54,9	33,0
Guinée-Bissau	200	194	223	144	11,5	-28,0	14,9	-25,8
Mali	4 050	3 574	4 639	4 040	14,5	-0,2	29,8	13,0
Mauritanie	215	169	155	99	-27,9	-54,0	-8,3	-41,4
Niger	4 957	3 759	4 490	3 513	-9,4	-29,1	19,4	-6,5
Sénégal	1 904	1 261	2 010	1 828	5,6	-4,0	59,4	45,0
Tchad	2 010	1 808	1 778	1 604	-11,5	-20,2	-1,7	-11,3
CILSS	17 944	14 525	18 610	15 588	3,7	-13,1	28,1	7,3
Bénin	1 298	1 159	1 462	1 298	12,6	0,0	26,1	12,0
Côte d'Ivoire	1 458	1 327	1 684	1 465	15,5	0,5	26,9	10,4
Ghana	2 176	ND	2 191	2 176	0,7	0,0	--	--
Guinée	2 548	ND	3 047	2 775	19,6	8,9	--	--
Liberia	295	ND	ND	ND	--	--	--	--
Nigeria	30 209	ND	ND	ND	--	--	--	--
Sierra Leone	ND	ND	814	814	--	--	--	--
Togo	935	872	1 032	1 032	10,4	10,4	18,3	18,3
Pays Côtiers	38 919	--	10 230	9 560	--	--	--	--
Ensemble sous-région	56 863	--	28 840	25 148	--	--	--	--
Total UEMOA	19 164	15 683	20 513	17 389	7,0	-9,3	30,8	10,9

Source : CILSS

Tableau 12 : Evolution de l'inflation en glissement annuel dans les pays de l'UEMOA en 2008 et 2009 (scénario optimiste) (en pourcentage)

	Bénin	Burkina	Côte d'Ivoire	Guinée-Bissau	Mali	Niger	Sénégal	Togo	UEMOA
janvier-08	1,3	6,9	2,1	6,7	4,0	5,9	6,1	4,0	3,8
février-08	2,6	7,1	2,7	8,6	5,8	7,6	5,5	4,5	4,3
mars-08	5,7	7,5	3,5	5,5	6,1	8,7	4,3	4,8	4,8
avril-08	5,8	7,7	4,1	8,3	9,4	8,5	5,2	7,5	5,7
mai-08	7,9	11,0	4,9	9,1	9,9	9,5	6,0	9,3	6,9
juin-08	5,9	15,1	5,2	13,3	10,3	10,5	5,9	8,5	7,2
juillet-08	10,9	11,4	8,2	13,9	12,3	15,3	4,9	8,5	8,8
août-08	15,2	14,0	9,0	14,6	12,8	15,4	7,4	16,0	10,8
septembre-08	12,0	13,1	9,7	12,9	12,9	15,4	7,9	12,1	10,5
octobre-08	10,3	12,0	9,6	12,9	10,3	12,3	7,5	12,0	9,8
novembre-08	8,0	10,3	7,9	10,3	8,3	12,3	4,2	7,3	7,6
décembre-08	9,9	11,6	9,0	8,7	7,8	13,6	4,2	10,3	8,5
janvier-09	7,6	8,1	7,1	9,2	6,2	11,8	2,3	7,9	6,5
février-09	6,6	8,5	5,8	5,8	5,4	10,3	1,8	6,7	5,5
mars-09	3,2	6,8	3,6	5,1	5,3	8,7	1,5	6,4	4,0
avril-09	4,8	6,4	3,1	1,0	3,2	8,0	0,4	3,1	3,1
mai-09	4,7	3,5	2,7	2,2	2,3	7,3	-0,4	1,1	2,4
juin-09	2,9	-0,6	0,8	-1,2	0,4	7,1	-1,2	2,4	0,9
juillet-09	3,4	1,5	-1,2	-3,3	0,2	1,9	-1,9	2,9	-0,2
août-09	-1,0	-0,4	-1,3	-5,8	-0,6	2,3	-3,0	-2,2	-1,5
septembre-09	-0,3	-0,3	-2,3	-5,1	0,0	-0,1	-5,0	0,6	-2,1
octobre-09	-0,4	0,0	-1,7	-5,6	0,3	0,2	-4,9	1,1	-1,8
novembre-09	1,0	0,5	-0,1	-6,1	1,2	-0,2	-2,7	2,2	-0,4
décembre-09	1,2	0,8	-0,6	-3,9	1,1	-1,4	-2,0	0,0	-0,6
Moyenne									
2007	1,3	-0,3	1,9	4,6	1,4	0,1	5,9	0,9	2,4
2008	7,9	10,7	6,3	10,4	9,2	11,3	5,8	8,7	7,4
2009 (prévisions)	2,7	2,8	1,2	-0,9	2,0	4,5	-1,3	2,6	1,2

Source : BCEAO.

N.B : Estimations pour le mois de septembre 2009 et prévisions pour les mois d'octobre, novembre et décembre 2009.

Tableau 13 : Evolution de l'inflation en glissement annuel dans les pays de l'UEMOA en 2008 et 2009 (scénario central) (en pourcentage)

	Bénin	Burkina	Côte d'Ivoire	Guinée-Bissau	Mali	Niger	Sénégal	Togo	UEMOA
janvier-08	1,3	6,9	2,1	6,7	4,0	5,9	6,1	4,0	3,8
février-08	2,6	7,1	2,7	8,6	5,8	7,6	5,5	4,5	4,3
mars-08	5,7	7,5	3,5	5,5	6,1	8,7	4,3	4,8	4,8
avril-08	5,8	7,7	4,1	8,3	9,4	8,5	5,2	7,5	5,7
mai-08	7,9	11,0	4,9	9,1	9,9	9,5	6,0	9,3	6,9
juin-08	5,9	15,1	5,2	13,3	10,3	10,5	5,9	8,5	7,2
juillet-08	10,9	11,4	8,2	13,9	12,3	15,3	4,9	8,5	8,8
août-08	15,2	14,0	9,0	14,6	12,8	15,4	7,4	16,0	10,8
septembre-08	12,0	13,1	9,7	12,9	12,9	15,4	7,9	12,1	10,5
octobre-08	10,3	12,0	9,6	12,9	10,3	12,3	7,5	12,0	9,8
novembre-08	8,0	10,3	7,9	10,3	8,3	12,3	4,2	7,3	7,6
décembre-08	9,9	11,6	9,0	8,7	7,8	13,6	4,2	10,3	8,5
janvier-09	7,6	8,1	7,1	9,2	6,2	11,8	2,3	7,9	6,5
février-09	6,6	8,5	5,8	5,8	5,4	10,3	1,8	6,7	5,5
mars-09	3,2	6,8	3,6	5,1	5,3	8,7	1,5	6,4	4,0
avril-09	4,8	6,4	3,1	1,0	3,2	8,0	0,4	3,1	3,1
mai-09	4,7	3,5	2,7	2,2	2,3	7,3	-0,4	1,1	2,4
juin-09	2,9	-0,6	0,8	-1,2	0,4	7,1	-1,2	2,4	0,9
juillet-09	3,4	1,5	-1,2	-3,3	0,2	1,9	-1,9	2,9	-0,2
août-09	-1,0	-0,4	-1,3	-5,8	-0,6	2,3	-3,0	-2,2	-1,5
septembre-09	0,3	0,4	-1,6	-4,3	0,8	0,6	-4,2	1,4	-1,4
octobre-09	0,2	0,7	-1,0	-4,8	1,1	0,9	-4,1	1,8	-1,1
novembre-09	1,6	1,2	0,6	-5,3	1,9	0,5	-1,9	2,9	0,3
décembre-09	1,9	1,5	0,1	-3,1	1,9	-0,7	-1,3	0,7	0,1
Moyenne									
2007	1,3	-0,3	1,9	4,6	1,4	0,06	5,9	0,9	2,4
2008	7,9	10,7	6,3	10,4	9,2	11,3	5,8	8,7	7,4
2009 (prévisions)	2,9	3,0	1,5	-0,6	2,3	4,7	-1,0	2,8	1,5

Source : BCEAO.

N.B : Estimations pour le mois de septembre 2009 et prévisions pour les mois d'octobre, novembre et décembre 2009.

Tableau 14 : Evolution de l'inflation en glissement annuel dans les pays de l'UEMOA en 2008 et 2009 (scénario pessimiste) (en pourcentage)

	Bénin	Burkina	Côte d'Ivoire	Guinée-Bissau	Mali	Niger	Sénégal	Togo	UEMOA
janvier-08	1,3	6,9	2,1	6,7	4,0	5,9	6,1	4,0	3,8
février-08	2,6	7,1	2,7	8,6	5,8	7,6	5,5	4,5	4,3
mars-08	5,7	7,5	3,5	5,5	6,1	8,7	4,3	4,8	4,8
avril-08	5,8	7,7	4,1	8,3	9,4	8,5	5,2	7,5	5,7
mai-08	7,9	11,0	4,9	9,1	9,9	9,5	6,0	9,3	6,9
juin-08	5,9	15,1	5,2	13,3	10,3	10,5	5,9	8,5	7,2
juillet-08	10,9	11,4	8,2	13,9	12,3	15,3	4,9	8,5	8,8
août-08	15,2	14,0	9,0	14,6	12,8	15,4	7,4	16,0	10,8
septembre-08	12,0	13,1	9,7	12,9	12,9	15,4	7,9	12,1	10,5
octobre-08	10,3	12,0	9,6	12,9	10,3	12,3	7,5	12,0	9,8
novembre-08	8,0	10,3	7,9	10,3	8,3	12,3	4,2	7,3	7,6
décembre-08	9,9	11,6	9,0	8,7	7,8	13,6	4,2	10,3	8,5
janvier-09	7,6	8,1	7,1	9,2	6,2	11,8	2,3	7,9	6,5
février-09	6,6	8,5	5,8	5,8	5,4	10,3	1,8	6,7	5,5
mars-09	3,2	6,8	3,6	5,1	5,3	8,7	1,5	6,4	4,0
avril-09	4,8	6,4	3,1	1,0	3,2	8,0	0,4	3,1	3,1
mai-09	4,7	3,5	2,7	2,2	2,3	7,3	-0,4	1,1	2,4
juin-09	2,9	-0,6	0,8	-1,2	0,4	7,1	-1,2	2,4	0,9
juillet-09	3,4	1,5	-1,2	-3,3	0,2	1,9	-1,9	2,9	-0,2
août-09	-1,0	-0,4	-1,3	-5,8	-0,6	2,3	-3,0	-2,2	-1,5
septembre-09	1,3	1,5	-0,6	-3,1	1,9	1,7	-3,1	2,4	-0,3
octobre-09	1,2	1,8	0,0	-3,6	2,2	2,0	-3,0	2,9	0,0
novembre-09	2,6	2,3	1,6	-4,1	3,1	1,5	-0,8	4,0	1,4
décembre-09	2,8	2,5	1,1	-1,9	3,0	0,3	-0,1	1,7	1,2
Moyenne									
2007	1,3	-0,3	1,9	4,6	1,4	0,1	5,9	0,9	2,4
2008	7,9	10,7	6,3	10,4	9,2	11,3	5,8	8,7	7,4
2009 (prévisions)	3,3	3,4	1,8	-0,2	2,6	5,1	-0,7	3,2	1,9

Source : BCEAO.

N.B : Estimations pour le mois de septembre 2009 et prévisions pour les mois d'octobre, novembre et décembre 2009.

Tableau 15 : Différentes prévisions de l'inflation en moyenne annuelle en 2009 dans les pays de l'UEMOA

	Inflation en moyenne annuelle en 2009 (en %)			
	Prévisions présentées aux Conseils de mars 2009	Prévisions présentées aux Conseils de juin 2009	Prévisions présentées aux Conseils de septembre 2009	Prévisions actuelles
Bénin	4,0	2,1	2,1	2,9
Burkina	3,9	2,9	2,7	3,0
Côte d'Ivoire	3,8	2,7	2,1	1,5
Guinée-Bissau	3,9	0,3	1,0	-0,6
Mali	3,2	2,4	1,5	2,3
Niger	6,7	4,1	5,1	4,7
Sénégal	1,3	0,9	0,2	-1,0
Togo	5,1	2,1	2,6	2,8
UEMOA	3,5	2,3	1,9	1,5

Source : BCEAO